



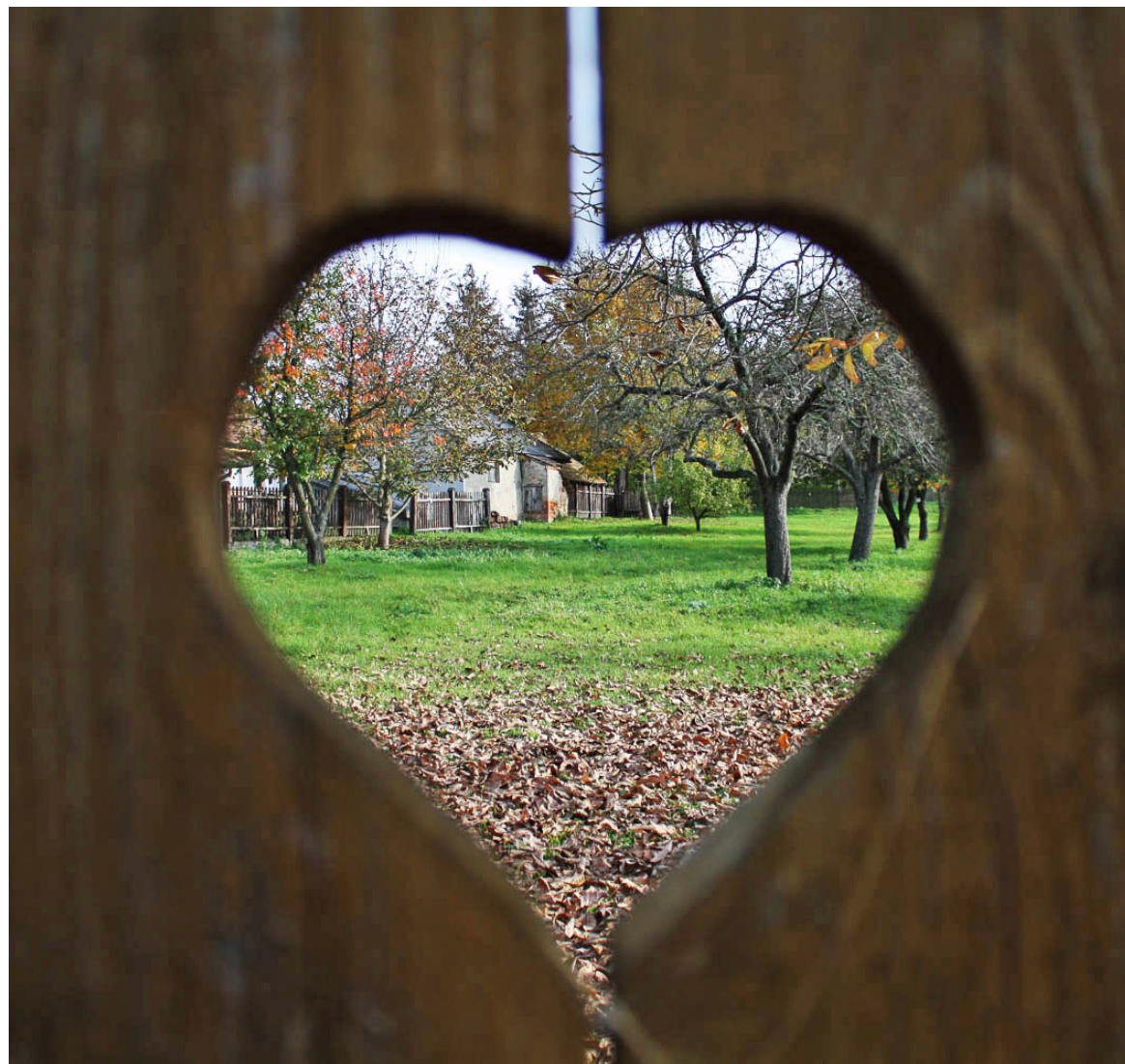
# ABAÚJVÁR

TELEPÜLÉSKÉPI ARCULATI KÉZIKÖNYV

2 |

## TARTALOMJEGYZÉK

1. Bevezetés 3
2. Abaújvár bemutatása 4
3. Örökségünk 8
4. Eltérő karakterű településrészek Abaújváron 24
  - 1 Lakóterületek
  - 2 Zöldterületek
  - 3 Gazdasági területek
  - 4 Mezőgazdasági területek
5. Eltérő karakterű övezetek bemutatása 45
6. Építészeti útmutató 49
  - Telepítés
  - Magasság
  - Tetőhajlásszög
  - Tetőforma
  - Telepítés
  - Színek
  - Homlokzatképzésre
  - Tornácok
  - Nyílászárók
  - Kerítések
7. Mai példák 59
8. Utcák, terek 61
9. Hirdetések, reklámtáblák 63





## TISZTELT OLVASÓ!

A Településképi Arculati Kézikönyv elkészítésének célja az, hogy Abaújvár község települési értékeinek bemutatásán keresztül tárja fel a település szépségeit és értékeit, és hívja fel lakosságának figyelmét a települést alkotó épített és táji környezet kiemelkedő értékeire. Ez egy szemléletformáló jellegű dokumentum, mely a környezetünkben található értékeket a teljesség igényére törekedve foglalja össze.

A településkép, vagy az utcakép az oda tervezett épületektől lesz szép, harmonikus. Az épület ne csak önmagában legyen szép, hanem a környezetével együtt, azzal összhangot alkotva.

Az arculati Kézikönyv elkészítésével, annak ajánlásaival a településen élők, településen építkezni, beruházni szándékozók számára szeretnénk iránymutatást adni.

Nem utolsó sorban magunknak is készítettük ezt az összefoglaló anyagot, hogy felhívjuk a figyelmet településünk szépségeire, építészeti és természeti örökségére, különlegességeire.

A községünkben az utóbbi időszakban elindult egy folyamat, a szomszédos Szlovákiából települnek át, és életvitel szerűen vannak jelen községünkben szlovák állampolgárok, akik itt vásároltak maguknak házat. Nekik is készült ez a könyv, nekik is szeretnénk iránymutatást adni házaik illeszkedő felújításához.

Az ajánlások, a településen élők, valamint a tervezők számára mutatnak rá az illeszkedés szabályaira, hogy a település meghatározott karakteréhez igazodó, attól nem idegen építészeti elemek felhasználásával, személyes álmaik és építési szándékuk minél jobb színvonalú megvalósítása érdekében szükségesek, de nem kötelezőek.

A kézikönyv folyamatosan bővíthető, változtatható, a településen megjelenő „jó példákkal”.



Sivák Tamás  
Polgármester

#### 4 | A település bemutatása ABAÚJVÁR BEMUTATÁSA

Abaújvár a történeti Abaúj megye első központja és névadó települése. A történeti Abaújban igen gyakoriak a szláv helynevek. Ez alapján a kutatók egy része úgy véli, hogy a 9. században délen egészen a mai Garadna magasságáig szláv telepek sora hálózta be a későbbi Abaúj-megye területét. Véleményük szerint a folyó völgyében észak felé nyomuló magyarság csak a 12. században szorította ki innen a szlávokat a megye északi vidékeire. Mások szerint a honfoglaló magyarság legfeljebb csak gyér avar-szláv néptöredékeket találhatott a Hernád völgyében. Az itt feltételezett sűrű szláv településhálózatnak sem történeti, sem régészeti nyoma nincs. Ezzel szemben a magyarság 10. századi megtelepedésének és kora-Árpád-kori, 11-12. századi jelenlétének számos régészeti emléke van, amelyet írásos források adatai is megerősítenek. A szláv eredetű helynevek keletkezési ideje bizonytalan.

A honfoglaló magyarság a Hernád-folyó völgyét is megszállta. Ennek az elmúlt néhány évben egyre több régészeti bizonyítéka került elő. A 10. század végén a 11. század elején létrehozták a történeti Abaúj-vármegyét.

A 19. század előtt a földművelés egyik legfontosabb ága a szőlőművelés volt. Különösen a gönci és a boldogkőváraljai borokat tartották jó minőségűeknek. Gönc, Boldogkőváralja, Fony határában a szőlőterület meghaladta a szántóföldek határát. A filoxérajárvány a szőlőterületek nagy részét elpusztította. Ezt követően az egykori területeknek csak egyharmadát telepítették újjá. A szőlő mellett vagy helyett ezután kezdett el terjedni a gyümölcsstermesztés. A halászat nem játszott akkora szerepet az itt élők életében, mint a Tisza vagy a Bodrog mentén.

A történeti Abaúj-megye létrejöttében meghatározó jelentőségű, hogy igen fontos, észak-déli irányú hadi- és kereskedelmi út vezetett keresztül rajta.

Nemcsak a középkorban, napjainkban is a Hernád völgyében halad az út Lengyel- és Oroszország felé. A kereskedelem egészen a legújabb korig nagy szerepet játszott az egész megye életében. Nemcsak a nemesség és a polgárság, hanem a parasztság egyes rétegei is bekapcsolódtak abba a közvetítő kereskedelembé, amely az Alföld élelmiszerfőleslegét a felvidéki bányavárosok jelentős felvevőpiacai felé továbbította. A kereskedelem tette lehetővé Kassa várossá válását is.\*

A történeti Abaúj-megyét a trianoni határokkal valósággal kettészelték. Megfosztották természeti kincsei jó részétől, piacaitól, jelentősebb, az iparosítás útján előre haladt városaitól, és természetes központjától- Kassától. A jó mezőgazdasági adottságú területek kihasználását az országhatárokkal való kettévágás hátráltatta. Az Abaújvár körüli területek mezőgazdasága stagnált, gyáripára egyáltalán nem volt, a kisipari termelés pedig mintegy ötven százalékkal maradt el az országos átlag mögött.

Dr. Pusztai Tamás régész , Abaújvárról írt értekezése



Aba Sámuel Ábrázolása A Képes Krónikában  
A 14. századi krónikás hagyomány szerint az Abaújvári várat Aba Sámuel építtette, ez az adat egybevág a régészeti feltárások eredményével is.



Ménfői csata ábrázolása – Aba Sámuel meggyilkolása

A helyzet alig javult a második világháborút követően. A Hernád-völgy jó időre Miskolc és a borsodi iparvidék peremterületévé vált. Elveszített központjait mesterséges úton, a két világháború között Szikszó, majd Encs fejlesztésével igyekeztek helyettesíteni, ám Kassát egyik sem tudta pótolni. A 20. század végére az abaúji területek halmozottan hátrányos helyzetbe kerültek.

Abaújvár falu a Hernád bal partján emelkedő, kétszáz-kétszáznegyven méter tengerszint feletti magasságú dombokon épült. A település legrégebbi része közvetlenül a Hernád-folyó partján, a várdombon és a mai Petőfi-utca nyugati oldalán helyezkedett el. A falu fokozatosan terjeszkedett, házai idővel felkúsztak a hirtelen emelkedő dombokra. Kelet-nyugati irányban a Zempléni hegység felől, Pányokról érkező és a Hernádba folyó Hasdát-patak osztja ketté. A patak, amelynek vízhozama ingadozó, teraszokat, kisebb szigeteket hozott létre és a puha, vulkanikus eredetű kőzetben tizenöt-húsz méteres magaspártot formált.

A Hernád közvetlenül a falu alatt, annak nyugati oldalán folyik. A falutól délre az Eresztvény-dűlőben két-három méteres magaspártot alakított ki.

Az abaújváriak egyik legkeresettebb áruja a különleges módon termelt lencse volt. Kassa egyben munka- és tanulási lehetőségét is biztosított az ittenieknek. A falu életében mindenkor meghatározó szerepe volt a rajta áthaladó észak-déli irányú hadi és kereskedelmi útnak.

Az egykori megyeszékhely határszélre szorult kistelepülés lett. Napjainkban a rohamosan fogyó lakosság az előregedés és a munkanélküliség súlyos gondjával küzd. Sokat vár a település és környezete a 2015-ben átadott új hídépítésnek eredménytől, mely ismét összeköti a települést az egykori felvidék területével.

A falu ma is őrzi évszázadok alatt kialakult arculatát. Patinás régi házait nem szorították ki az újabb keletű háztípusok. Tájba simuló sajátos szerkezete, hagyományőrző épületállománya jellegzetesen szép magyar faluvá avatják.



A Református templom építőjének, Perényi Péter országbírónak közel 600 éves sírköve, a 2008-ban történt templomi feltárás eredményeként

## 6 | A település bemutatása



Hernád fölött átívelő új közúti híd 71 év után ismét összekötötte a Kassa-vidéki járásban található Kenyhecet és a magyarországi Abaújvárt. 2015-ben avatták fel a hidat, s a hozzá vezető utakat. A híd elődje, egy fahíd a második világháború idején semmisült meg.

## A TELEPÜLÉS SZERKEZET KIALAKULÁSÁNAK TÖRTÉNETE



I. Katonai felmérés 1763-1787



II. Katonai felmérés 1806-1869



III. Katonai felmérés 1869-1887

Magyarország területéről készített katonai és történeti térképeken követhetjük egy-egy település fejlődését.

Abaújvárat illetően már az első katonai felmérésen látható, hogy többtűcs szalagtelkes, helyenként fésűs beépítésű település alakult ki az 1760-as évekre.

A II. katonai felmérés a legrészletesebb, jól látható az Abaúji Vár területe, melynek kiemelkedése alá települtek a falu épületei. *A falu jellegzetes szerkezetét annak köszönheti, hogy a település két területet körbeölelő telekcsoport egymásmellettségéből áll össze. A két terület úgy kapcsolódik össze, mint két fogaskerék. Az északi terület, amelyet kisméretű telkek vesznek körül, a hajdani várhegy. A két körbevett terület között halad a Petőfi utca, amelyen a Zsujtáról Kékedre tartó út átmegy a falun. A déli területet keletről a Rákóczi utca határolja. Különleges szerkezete ellenére sem tekinthető halmazosnak a település. Az utakhoz kapcsolódó telkek nem szabályos alakúak, de szalagtelkek.\**

\*Nagy József András Abaújvárról készített vizsgálata

## 8 | A település bemutatása



Topográfiai térkép a település jelenlegi állapotáról

A várhegyet körülvevő telkek igen kisméretűek, feltehetően eredetileg zsellértelkek voltak, a telteken gazdálkodást nem lehetett végezni.

Az eredeti hálós utca rendszer a kezdetektől a mai napig nem sokat változott, csak a nyomvonalak kerültek pontosításra, de a szalagtelkes telekhasználat és az utcára közel merőlegesen telepített hosszházas kialakítás, ill. az ún. keresztcsűrös kialakítás a telkek végein megmaradtak.

A Petőfi utcához kapcsolódó telkek szalagtelkek, a jobbágyok telkei lehettek ezen a területen. A Rákóczi utca melletti telteken megjelennek a csűrök, ami arra utal, hogy a tehetősebb gazdák a Rákóczi úton laktak.

A faluban a telekformák elemzése alapján háromféle telekhasználattal lehetett számolni:

A kisméretű zsellértelkeken minimális gazdálkodásra nyílt lehetőség. A Petőfi utca környéki telteken nem volt csűr, ott a lakóházhoz kapcsolódó udvar fogadta be az a lakóházat és az istállókat, ólakat, a kert hátsó részén konyhakert és gyümölcsös volt. A jobbágytelek egyik, főleg északi oldalhatárán állt a lakóház, mögötte építették fel a gazdasági épületeket és építményeket. A lakóudvart a csűr zárta le. A csűr mögött kapott helyet a szérűskert, ahol a termés feldolgozása történt. A szérűskert mögött kapott helyet a veteményes, és gyümölcsös kert.



## ÖRÖKSÉGÜNK



Az épített és környezeti elemek megőrzésének fontos feltétele, hogy azok a település életének, vérkeringésének továbbra is szerves részei legyenek: funkcióikat megőrizzük, vagy a revitalizálás során minél kevesebb változtatást igénylő új szerepeket kell találnunk neki.

Az épített környezet maradandó építészeti értéket is képviselő elemeinek (építmény, épületegyüttes, táj- és kertépítészeti alkotás) összessége - annak minden beépített alkotórészével, tartozékával és berendezésével együtt.

A településen 1 műemlék található, de több olyan építményt is találunk, melyek ugyan nem állnak országos védelem alatt, de történelmi értéket képviselnek.

A Petőfi utca és a Rákóczi utca közötti területen található a falu 14. században épült temploma. A vár területén eredetileg templom is állt. Az a tény, hogy most a templom ezen a helyen található, arra enged következtetni, hogy a falu központja a középkorban áttevődött a mai Petőfi utca környékére.

Véleményem szerint a mai Rákóczi utca két oldalán található beépítés alakulhatott ki a legkésőbb. A falu tehetőcs családjai, amelyeknek olyan mennyiségű gabonájuk termelt, hogy tárolást és feldolgozó helyet igényelt, telepedtek meg a falu keleti szélén.

## ÉPÍTETT ÖRÖKSÉG

### ABAÚJI VÁR

A megyének nevet adó vár közvetlenül a Hernád partján, alacsony, különálló dombon állt. Ennek a dombnak a tetejét vették körbe egykor sáncokkal. A ma is impozáns méretű, 754 méter kerületű sánc trapéz alakú. Igen nagy, 3,9 hektáros területet zár körül.

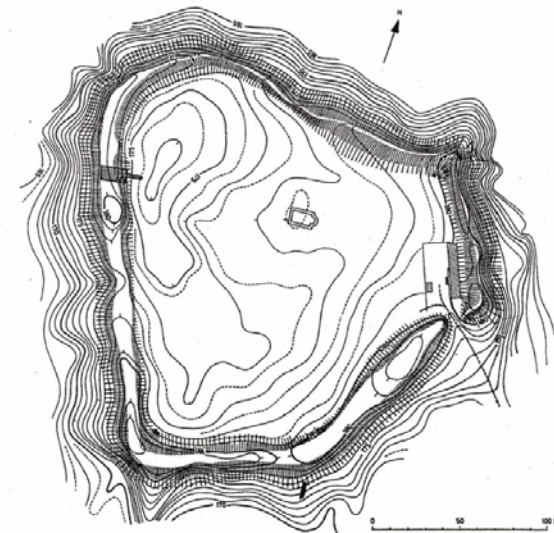
Noha a falu körbenötte a várat, és az udvarok, gazdasági épületek több helyen megsértették a külső oldalát, a sáncok meglepő épségben vészelték át az elmúlt évszázadokat. A sáncok magassága ma is jelentős: a Hernád felől tizenöt méter, a vár belseje felől mérve pedig öt méter magasnak állnak.

Régészeti kutatása 1974-ben indult meg. A feltárások során keresztül metszették a vár sáncát is. E kutatás alapján tudjuk, hogy a földsánc alapját erős fa szerkezet alkotta. A faszerkezeteket tizenkét-húsz centiméter átmérőjű gömbfákból építették, helyenként azonban harminc centiméter átmérőjű fatörzseket is használtak. A több esetben is megfigyelt fakéreglenyomat azt mutatja, hogy a gömbfákat nem hántották le. A gömbfákat máglyarakás-szerűen rakták egymásra, 90x200; 90x350 centiméteres keskeny kazettákat alakítva ki belőlük. A kazetták közeit földdel döngölték meg, amelyet az építmény belejéből, illetve a folyó partjáról hordtak fel. A kazetták függőleges elrendezésben sűrűn követték egymást. Amint néhányat egymásra raktak, azonnal földdel töltötték fel a közöket. A várfalat jelentő sánc tehát így, szakaszosan épült. A vízszintesen, egymás mellett elhelyezkedő kazetták egymással kötésben voltak, erősítették egymást.

A fa szerkezet tette lehetővé, hogy a várfalak, a sáncok kívül meredek legyenek, és formájukat ezer éven át, napjainkig megőrizték.

A sáncátvágásban az ásatás során hat méter magasságig lehetett a faszerkezet nyomát követni. Feltehető azonban, hogy eredetileg ennél valamivel magasabb volt, hiszen bizonyos, hogy felső traktusát némiképp lekoptatta az elmúlt ezer év. Az is elképzelhető, hogy a sánc tetején még egy palánk is állt, bár erre vonatkozó nyomokat éppen a sánc tető felső részének a hiánya miatt nem lehetett megfigyelni. A külső oldalon meredeken emelkedett, itt a fa szerkezetet vastag sárréteggel tapasztották be, hogy megakadályozzák a felgyújtását. befelé viszont lépcsőzetesen lejtett, hogy megkönnyítsék a védők feljutását a sánc tetejére.

Alapszélessége 23 méter volt, eredeti magasságát pedig 7 méterre becsülhetjük. A vár egyetlen kapuja kelet felől, a mai falu irányából nyílt. Innen egy mára már erősen feltöltődött árok is védte.



A mérnöki számítások alapján az Abaújházi vár 754 méter kerületű sáncában 72260 köbméter földet halmoztak fel, amelybe 11770 köbméter fát építettek be. A munkát 100 ember 810 munkanap alatt tudta elvégezni. A sáncba beépített famennyiséget egy negyvenhektáros erőd kitermelésével lehetett biztosítani, ami mai mértékkel mérve 1200 kisvasúti vagon fát jelent. Ez alapján valószínűsíthető, hogy a vár viszonylag rövid idő alatt, három és fél év alatt épülhetett fel.

A vár nem kőből, hanem fából és földből épült. Ez a korabeli Európában teljesen általános eljárás volt. Nem jelentett elavult, korszerűtlen építési módot. Az első várépítési hullám Európában a 9-10. században kezdődött. Ekkor az Abaújházihoz hasonló erődítmények születtek orosz, lengyel, német, francia, sőt angol területeken is.

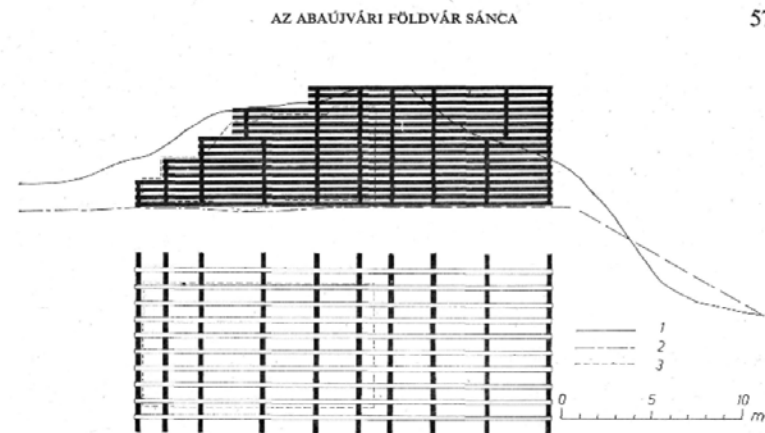
Abaújház a maga 3,9 hektáros területével a nagy alapterületűek közé tartozik, csakúgy, mint Szabolcs, Bihar vagy Sopron.

Az Abaújházi vár építésének a kora a sánc átvágásában talált régészeti leletek alapján a 11. század első fele lehetett. A sáncot a 12. század elején kijavították és megmagasították.

Az ásatás során a fa-föld szerkezetű sánc tetején egy habarcsba rakott kőfal nyomait is megtalálták. A fal megfigyelhető szélessége 4,3 méter volt. (eredeti magassága nem ismert, csak fél méter magasságban maradt meg) a sánc középvonalában építették fel. A kőfal építésének a kora nem ismert.

A 14. századi krónikás hagyomány szerint a várat Aba Sámuel (uralkodott: 1041-44) építtette, amit a régészeti adatok is megerősítenek, valószínűleg 1010 és 1044 között épült, az építés kezdete arra az időre nyúlhat vissza, amikor Aba Sámuel még István sógoraként nádori tisztséget töltött be.

A vár a korai magyar történelemben gyakran szerepelt. 1046-ban a Péter királlyal elégedetlenkedő magyar főurak Oroszországból hazahívták a száműzött két Árpád-házi herceget, Andrást és Leventét. A hazatérők Abaújházban találkoztak a lázadó Vataival és társaival, akik itt ismerték el királyuknak Andrást. András ez év szeptemberében itt tartózkodott seregeivel.



17. kép. A sánc szerkezetének elvi rekonstrukciója 1. = mai felszín 2. = eredeti felszín 3. feltárt terület



A vár területén feltárt templom



1106-ban egy másik Árpád-házi herceg, Álmos vetette meg itt a lábát, miután fellázadt bátyja Könyves Kálmán ellen, Lengyelországból kapott katonai segítséggel elfoglalta Abaújvárt. Kálmán ostrom alá vette a várat, a megrettent Álmos herceg megadta magát.

E két esemény mutatja, hogy Újvár az ország orosz és lengyel területek felé vezető kapuja volt. A tatárjárás idején a magyar csapatok egyik gyülekező helye volt.

Ellentétben a hasonló „földvárakkal”, Abaújvár még a tatárjárás után is hosszú ideig megőrizte vezető szerepét. 1251-ben IV. Béla király személyesen intézkedett a védelméről. 1280 és 1300 között több oklevelet is kiadtak Abaújvárban, az itt szolgáló ispánok egyben a királyi udvar főtisztviselői is voltak. Károly Róbert 1312-ben az Abaúj megyei Rozgonynál aratta első jelentős sikerét az ellene lázadó tartományurak felett. Ezt követően megfosztotta itteni hatalmas birtokaitól Aba nembéli Amadé nádor családját és itáliai eredetű hívére, Drugeth Fülöpre bízta a vidék kormányzását. S 1317-től Drugeth lett Abaújvár megye ispánja is. 1320-ban és 1322-ben ő maga, 1323-ban pedig udvarbírája adott ki itt oklevelet.

A 14. század végére változik a vár szerepe. Már nem a királyé, hanem a Perényi családé. Megszűnt a megyeszékhely szerepe is. 1399-ben Zsigmond engedélyt ad a Perényieknek, hogy itt várat építsenek. Talán ekkor épülhetett a sánc tetején talált kőfal

A vár későbbi sorsáról már nem szólnak az írott források.

A vár sáncain túl épített elem a vár területén a 11-12. századi esperesi templom, körülötte félig földbeásott veremházak voltak, a vár északi részében pedig kőből és téglából készült épületek is lehettek. Az ásatások legérdekesebb lelete a polgári igazgatási szerephez kapcsolódik: Lázár bíró idézőbilloga, ami egy öt centiméter átmérőjű, bronzból készült pecsét a 12. századból, ami a perbe idézésnek az eszköze, egy vármegyei bíró használta. Arra szolgált, hogy az írni-olvasni nem tudó emberek előtt tulajdonosának a hivatalos küldetését igazolja.\*

Dr. Pusztai Tamás régész, Abaújvárról írt értekezése



A vár földben lévő szerkezetéről készült makett

## ABAÚJVÁRI REFORMÁTUS TEMPLOM

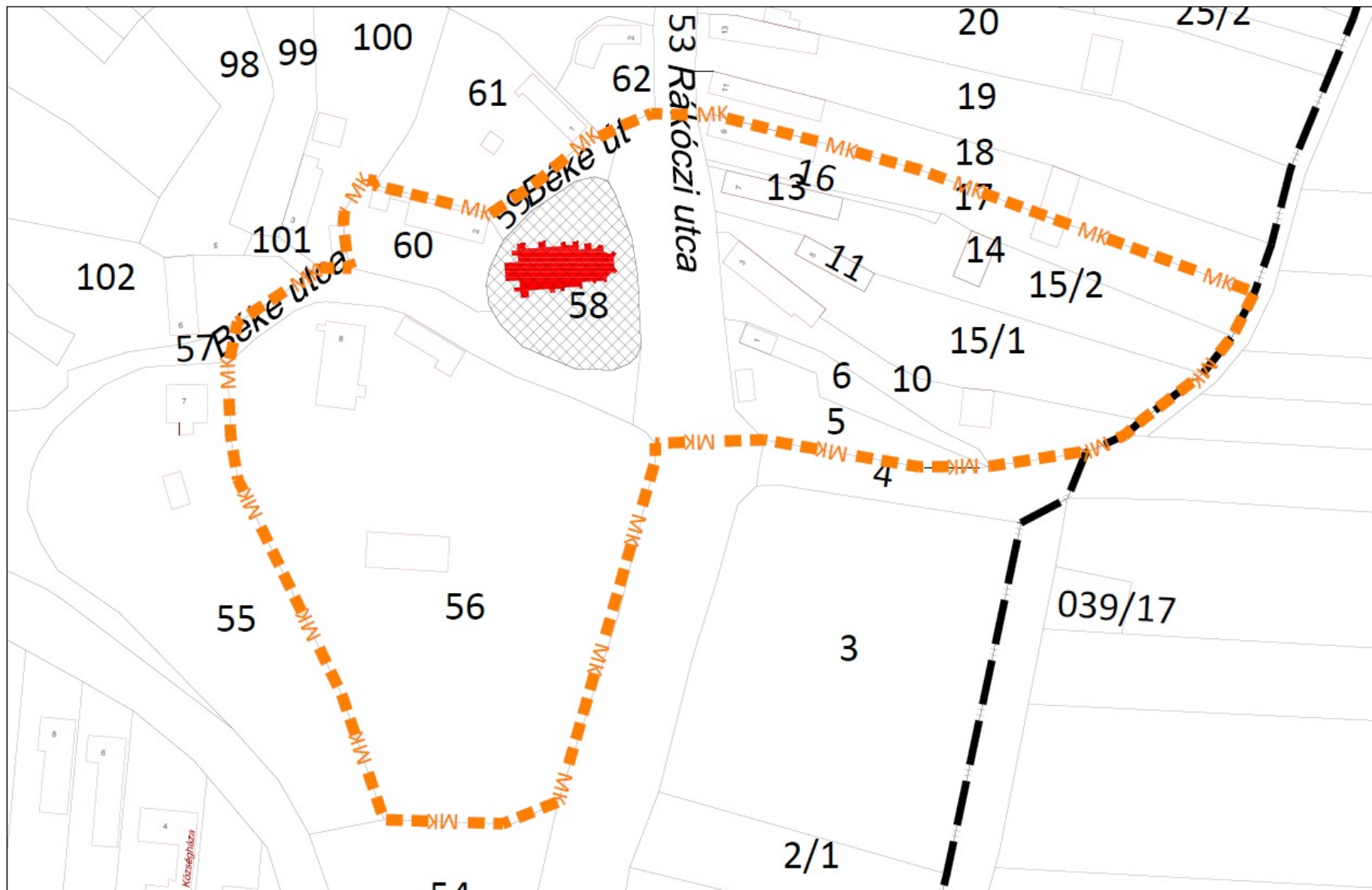


Az 1046-ban fennállott vára ispánságnak és esperességnek volt a székhelye. Gótikus stílusú templomát 1323-ban építették kelet-nyugati tengelyben, 1332-ben papja volt. A templom falát támpillérek erősítik. Keleti szentélye a nyolcszög három oldalával záródik. A torony alatt gótikus kapukeret van.

A szentély mennyezete két szakaszos, közepén két csillagos zárókövel. A szentély déli falában gótikus szentségtartó fülkét látunk. A szentély északi és északkeleti falán XIV. századi nagyméretű falképtörödékek vannak. A faragott kőszószék 1652-ben készült. 1803-ban nagyobbították az ablakokat. 1835-ben földcsuszamlás történt, a déli fal megroskadt, majd újjáépítették. A templomot 1866-ban renoválták és építették hozzá a nyugati, homlokzat előtti nyolcszögletes 35 magas neogótikus kőtornyot. 1912-ben ismét renoválták a templomot. A belső tér mennyezete sík, vakolt. Szépen faragott szószékkoronája van. 2005-ben teljes restauráció kezdődött.

A 326 kg-os (84 cm) harangot Walszer Ferenc öntötte Sopronban, felirata: „Amerikában élő híveinek segítségével öntette az AbaúJVári református egyházközség az Úrnak 1927-ik esztendejében, Matusz János lelkipásztorsága és K. Szabó József gondnoksága idejében.” A 162 kg-osat (67 cm) felirata: „Dicsőség a magas mennyekben az Istennek és e földön békesség és az emberekhez jóakarát. Az AbaúJVári református egyház számára öntötte Ducszak István harangöntő mester Órszentmiklóson 1962-ben.”

Forrás: Várady József templomos könyvei

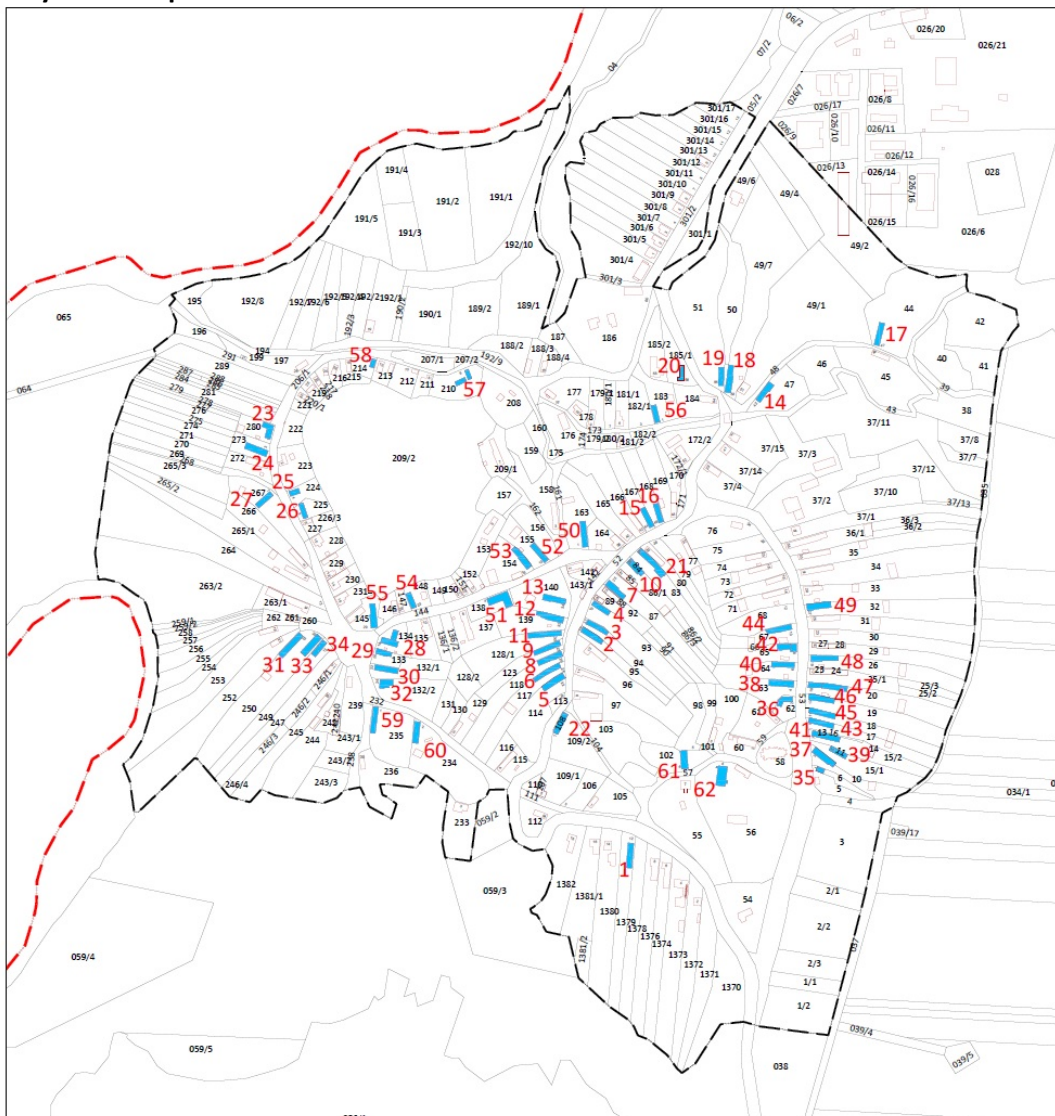


A műemlék templom és műemléki környezete

## HELYI VÉDELEMRE JAVASOLT ÉPÜLETEK

Abaújvár településrendezési tervében szereplő táblázat szerint ábrát készítettünk, azonban a településarculati kézikönyv területi korlátja miatt csak egy részét mutatjuk be fotóval.

### Helyi védett épületek ábra



Ssz.	Utca	Hssz.	Helyrajzi szám	Funkció
1	Petőfi út	12	1379	Lakóház
2	Petőfi út	15	95	Lakóház
3	Petőfi út	17	94	Lakóház
4	Petőfi út	19	93	Lakóház
5	Petőfi út	22	114	Lakóház
6	Petőfi út	24	117	Lakóház
7	Petőfi út	25	87	Lakóház
8	Petőfi út	26	118	Lakóház
9	Petőfi út	28	123	Lakóház
10	Petőfi út	29	84	Lakóház
11	Petőfi út	30	128/1	Lakóház
12	Petőfi út	32	139	Lakóház
13	Petőfi út	34	140	Lakóház
14	Petőfi út	43	47	Lakóház
15	Petőfi út	44	167	Lakóház
16	Petőfi út	46	168	Lakóház
17	Petőfi út	47	44	Lakóház
18	Petőfi út	53	49/7	Lakóház
19	Petőfi út	55	51	Lakóház
20	Petőfi út	56	185/1	Lakóház
21	Petőfi út	31	83	Lakóház
22	Petőfi út	7	108	Lakóház
23	Kossuth	1	280	Lakóház
24	Kossuth	3	273	Lakóház
25	Kossuth	4	224	Lakóház
26	Kossuth	6	226	Lakóház
27	Kossuth	7	267	Lakóház
28	Kossuth	18	134	Lakóház
29	Kossuth	20	133	Lakóház
30	Kossuth	22	132/1	Lakóház
31	Kossuth	23	251	Lakóház
32	Kossuth	24	123/2	Lakóház
33	Kossuth	25	250	Lakóház
34	Kossuth	27	248	Lakóház
35	Rákóczi	1	6	Lakóház
36	Rákóczi	2	62	Lakóház



37	Rákóczi	3	10	Lakóház
38	Rákóczi	4	63	Lakóház
39	Rákóczi	5	15/1	Lakóház
40	Rákóczi	6	64	Lakóház
41	Rákóczi	7	14	Lakóház
42	Rákóczi	8	65	Lakóház
43	Rákóczi	9	17	Lakóház
44	Rákóczi	10	67	Lakóház
45	Rákóczi	11	18	Lakóház
46	Rákóczi	13	19	Lakóház
47	Rákóczi	15	22	Lakóház
48	Rákóczi	19	26	Lakóház
49	Rákóczi	27	25/1	Lakóház
50	Váralja	1	163	Lakóház
51	Váralja	4	138	Lakóház
52	Váralja	13	155	Lakóház
53	Váralja	15	154	Lakóház
54	Váralja	23	148	Lakóház
55	Váralja	29	145	Lakóház
56	Kovács	1	183	Lakóház
57	Kovács	6	210	Lakóház
58	kovács	14	214	Lakóház
59	Ady	1	235	Lakóház
60	Ady	2	234	Lakóház
61	Béke	6	102	Lakóház
62	Béke	8	56	Lakóház





Petőfi utca 7



Petőfi utca 19



Petőfi utca 22



Petőfi utca 26



Petőfi utca 55



Petőfi utca 53



Rákóczi utca 19



Váralja utca



Béke utca 8



Béke utca 6



Rákóczi utca 1-2



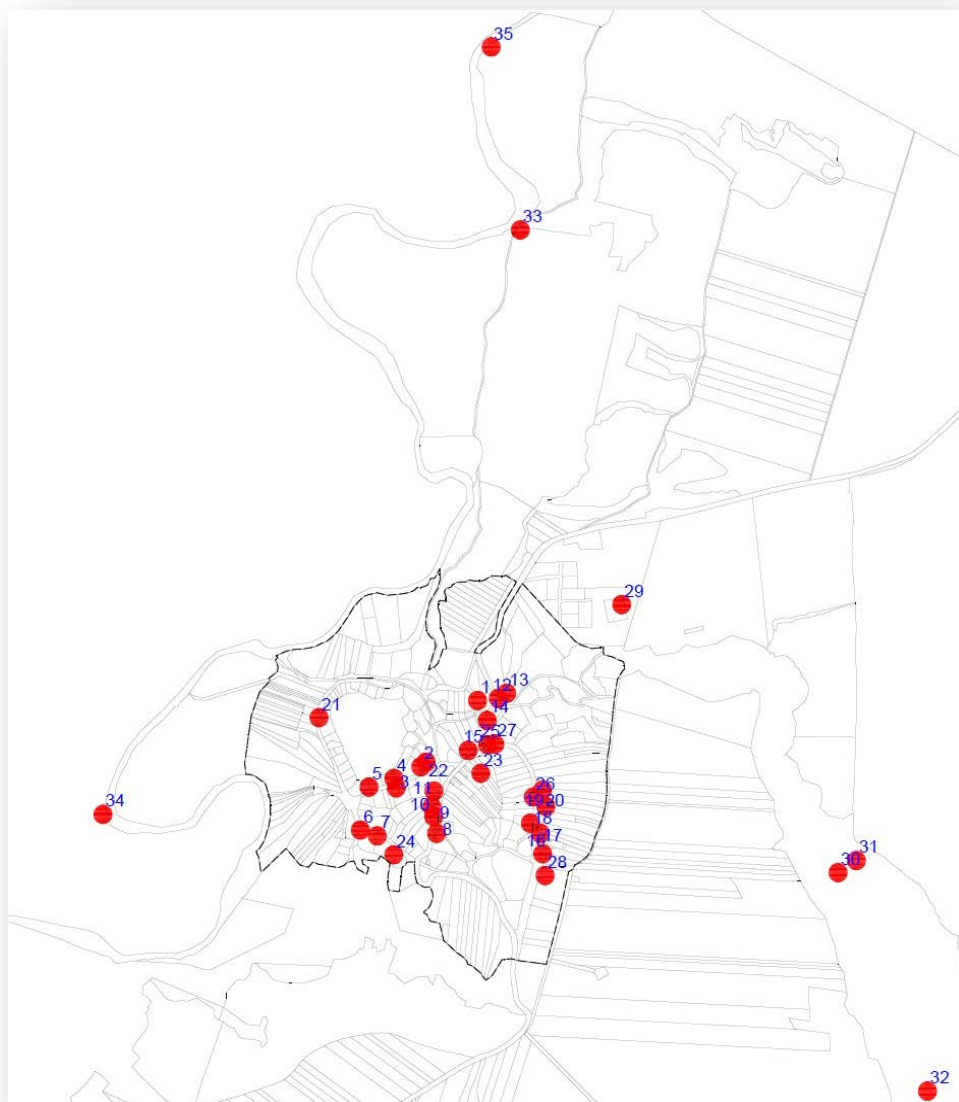
Váralja utca 13.

Helyi védett műalkotás



Világháborús emlékmű – Egyedi tájérték

EGYEDI TÁJÉRTÉKEK



1	Kovács út 1.	Hagyományos kialakítású udvar
2	Váralja út 15.	Hagyományos kialakítású lakóház
3	Váralja út 6-8.	Hagyományos kialakítású lakóház
4	Váralja út 21.	Hagyományos kialakítású lakóház
5	Váralja út 27.	Hagyományos kialakítású lakóház
6	Ady út 1	Hagyományos kialakítású lakóház
7	Ady út 2.	Hagyományos kialakítású lakóház
8	Petőfi u. 7.	Hagyományos kialakítású lakóház
9	Petőfi út 22	Hagyományos kialakítású lakóház
10	Petőfi út 26.	Hagyományos kialakítású lakóház
11	Petőfi út 32.	Hagyományos kialakítású lakóház
12	Petőfi u. 54.	Hagyományos kialakítású lakóház
13	Petőfi u. 53.	Hagyományos kialakítású lakóház
14	Petőfi u. 52.	Hagyományos kialakítású lakóház
15	Petőfi u. 42.	Hagyományos kialakítású lakóház
16	Rákóczi út 1.	Hagyományos kialakítású lakóház
17	Rákóczi út 9	Hagyományos kialakítású lakóház
18	Rákóczi út 2	Hagyományos kialakítású lakóház
19	Rákóczi út 19	Hagyományos kialakítású lakóház
20	Rákóczi út 25	Hagyományos kialakítású lakóház
21	Kossuth u.	Földvár körüli hagyományos szerkezetű utcakép
22	Váralja u. 13	Hagyományos kialakítású gazd. udvar
23	Petőfi út 31.	Hagyományos kialakítású csűr
24	Ady út 2	Hagyományos kialakítású gyümölcsös
25	Petőfi u. 51	Ház előtti közterület
26		Köztéri út
27		Világháborús emlékmű
28	Rákóczi út	Temető kerti idős hársfa
29	Kékedi főút mentén, Tsz területén	Felhagyott izraelita temető
30	Csákó völgy	Viasz opál tömb
31	Csákó völgy	Csákó völgyi fővény bánya
32	Kátyú völgy	Kátyú gödör
33	Hernád parti ártér	A földtörténeti jelenkor
34	Bika rét	Bika réti homokbánya
35	Hátsó haraszt dűlő	Hátsó harasztosi homokbánya

## 22 | Örökségünk

1.	Borház-dűlő	szakmai	0120/12, 0120/4, 0120/5, 0119, 0118/1, 0117, 0113/1, 0113/2, 0112/4, 0112/5
2.	Omlástető	szakmai	0129
3.	Felső-mező	szakmai	066/10, 066/15, 066/9, 066/12, 066/8, 066/5, 082/5, 081, 082/6, 082/7, 066/7, 066/6, 082/3
4.	Kis-kötél-dűlő	szakmai	098/2, 098/3, 098/4, 097/3, 097/5, 097/7, 097/8, 097/9, 095, 096, 093/1, 099, 128/1, 098/9, 098/10, 098/18, 098/11, 098/21, 098/20, 098/19, 0132/3, 098/13
5.	Középső-mező I.	szakmai	0555, 0554, 0556, 0144, 0141/1, 0141/2, 0141/3
6.	Középső-mező II.	szakmai	0561, 0562, 0142/18, 0142/13, 0142/14, 0142/15, 0142/16, 0142/17, 0141/5, 0141/6, 0141/3, 0142/3, 0142/4, 0142/5, 0142/6, 0142/7, 0560, 0142/8
7.	Kiserdő	szakmai	395, 394, 408, 409, 410, 384, 385, 400, 405, 407, 406, 404, 403, 402, 401, 064, 370, 396, 386, 387, 397, 398, 399, 412, 411
8.	Középső-mező	szakmai	0530, 0531, 0546, 0529, 0545, 0547, 0548, 0549, 0550, 0532, 0543, 0544, 0533, 0534, 0535, 0536, 0537, 0137, 0513, 0514, 0542, 0539, 0538, 0515, 0516, 0135, 0142/18
9.	Király-domb	szakmai	062/5, 062/8, 062/9, 062/10, 1, 2, 061/2



## TERMÉSZETI ÖRÖKSÉG

### Országos védelem alatt álló terület

Az 1996. évi LIII. törvény (Ttv) 23.§ (2) bekezdésében foglaltak értelmében a törvény erejénél fogva védelem alatt áll valamennyi forrás, láp, barlang, víznyelő, szikes tó, kunhalom, földvár.

A közigazgatási területen földvárat és forrást tartunk jelenleg nyilván, amelyek ex lege védelem alatt állnak. Területükre a fenti törvényben az országosan védett természeti területekre vonatkozó természetvédelmi előírások érvényesek.

### Természeti Területek:

A természet védelméről szóló 1996. évi LIII. törvény (továbbiakban: Ttv) 15.§ és 4.§ d) alapján természeti területnek minősül minden

- a) Erdő, gyepek, nádasok, művelési ágú termőföld
- b) művelés alól kivettként nyilvántartott földterület, ha nem építmény elhelyezésére szolgál, vagy ha e törvény hatálybalépésekor, jogerősen jóváhagyott bányászati műszaki üzemi terv alapján nem áll bányaművelés alatt;
- c) mező-és erdőgazdasági hasznosításra alkalmatlan földterület, mely elsősorban a Tvt. 4§ d)-ben definiált természet közeli állapotot jellemeznek.

Ezeket a területeket kiemelt figyelmet kell fordítani a tájkép, a természetes életközösségek (növénytakaságok) és élőhelyek megővésére.

### Természközeleti területek:

Az országos településrendezési és építési követelményekről szóló 253/1997. (XII.20.) Korm.rendelet (továbbiakban OTÉK) 30/A. § (1) bekezdése értelmében a mocsár, a nádas és a sziklás területek természetközeli területnek minősülnek. Ugyanezen paragrafus (2) bekezdése értelmében a természetközeli területeken épületet elhelyezni nem lehet.

### Natura2000 területek

Abaújvár község közigazgatási területét az európai közösségi jelentőségű természetvédelmi rendeltetésű területekről szóló 275/2004 (X.8.) Korm. rendeletben kihirdetett, az európai közösségi jelentőségű természetvédelmi rendeltetésű területekkel érintett földterületekről szóló 14/2010. (V.11.) KVM rendelettel közzétett Natura 2000-es területek közül érinti a Hernád-völgy és Sajóládi-erdő helyszín (azonosító:HUAN20004), néven kihirdetett **kiemelt jelentőségű természetmegőrzési terület (SCI)**. Érinti továbbá a **különleges madárvédelmi területek (SPA)** közül, a Zemplén-hegység a Szerencsi-dombsággal és a Hernád-völgygel néven kihirdetett helyszín (azonosító: HUBN10007).

### Országos Ökológiai Hálózat övezetei:

Abaújvár közigazgatási területén az országos ökológiai hálózat övezetei közül a magterület, az ökológiai folyosó és a pufferterület övezetek megtalálhatók.

### Nagyvízi meder:

Abaújvár közigazgatási területét az alábbi nagyvízi mederkezelési terv érinti: 08.NMT.06. (Hernád folyó, folyószakasz eleje: Államhatár, folyószakasz vége: Vadász-patak torkolat). A mederkezelési szabályokról a 83/2014. Korm.rendelet rendelkezik.

### Egyedi tájértékek

A természet védelméről szóló 1996. LIII. törvény (Ttv) 6.§ (3)-(5) bekezdései szabályozzák az egyedi tájértékekre vonatkozó feladatokat. A település teljes közigazgatási területére készült felmérés Földművelésügyi Minisztérium által minőségellenőrzött adatait az alábbi táblázat tartalmazza:

**Tájképvédelmi szempontból kiemelten kezelendő területek övezetére** vonatkozó szakmai előírásokat az OTTrT 14/A. §-a tartalmazza. Az övezet a település teljes közigazgatási területét lefedi.

## SZERENCSKÖZ

Abaújvárat a Szerencsközi kistáj térségébe sorolja a szakirodalom. A kistáj Borsod-Abaúj-Zemplén megyében helyezkedik el. Területe 118 km<sup>2</sup> kistáj 120 és 284 m közötti tszf-i magasságú dombvidék a Szerencs-patak középső folyása és a Hernád-völgy között. Az ÉNy-i expozíciójú, enyhén D-nek lejtő felszínt a Zempléni-hegység pleisztocénben kriogén folyamatokkal átformálódott, alacsonyabb heglábfelszíneként értelmezhetjük. Közepes mértékű talajerózióval veszélyeztetett terület. Kistáj kőzettani alapja D-en felsőszarmata- alsó-pannóniai áthalmazott riolittufa, Vilmánytól É-ra hasonló korú agyag, homok, tufit. Ezen üledékek felső része a pleisztocénben szoliflukciósan átdolgozott, és É-on löszös, teraszkvacsos és agyagos, D-en fiatalabb löszös fedőt kapott.

A pleisztocén kriogén folyamatok mobilizálásában fontos szerepet kapott a Hernád-árok besüllyedése.

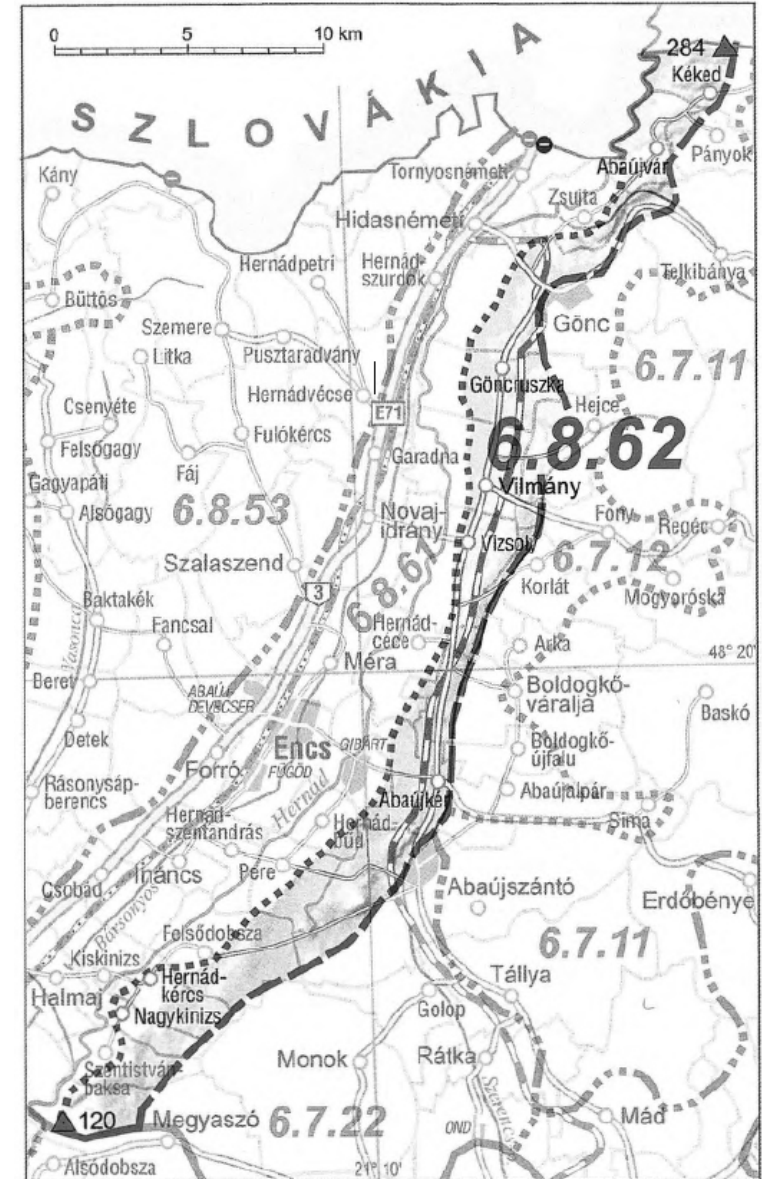
A kistáj jellemző szerkezeti iránya az ÉÉK-DDNy- Mérsékelten hűvös mérsékelten száraz, de D felé már a száraz éghajlat a jellemző. Az évi napfénytartam kevéssel 1800 óra alatti. Nyáron 720-740, télen 170 óra napsütés várható. É-on az évi csapadékösszeg több mint D-en (610 mm és 550 mm).

A Szerencs-patak jobb oldali vízgyűjtője tartozik a kistájhoz, a Hernád völgyéig. D-i szakaszán részesezik a Taktába folyó Gilip-patak területéből is. A Szerencs-völgyben van valamelyes „talajvíz”, 2-4 m közötti mélységben, de mennyisége csekély. Szintűgy kevés a rétegvíz is. Az artézi kutak száma kicsi, vízmennyiségük változó.

A kistáj potenciális növényzeti típusai a lösztölgyes, ill. az erdőfoltokhoz kapcsolódó sztyeprétek és cserjések lehettek. A Hernád völgyének K-i peremterülete jelenleg kis területen hordozza az eredeti társulásokat, inkább a mezőgazdasági kultúra nyomait találjuk. A becserjesedő, sztyepréti fajokból álló legelők értékes növényzeti típusok. A szántók közti mezsgyék és utak az egykor volt vegetáció növényfajainak túlélési helyei, csomópontjai. Akontinentális jellegű mozaikok jellemző fajai, a lösz szakadópartok és falak pionir növényei a taréjos búzafű, a vöröses hagyma; a zárt gyepekre is jellemző pusztai elemek a magyar zerge viág, a piros kigyószisz, a macskahere, a leánykökörccsin, a bozontos árvalányhaj; a pusztai cserjések növényei a cseplesz meggy, a torpemandula és a pázsitos nőszirm.

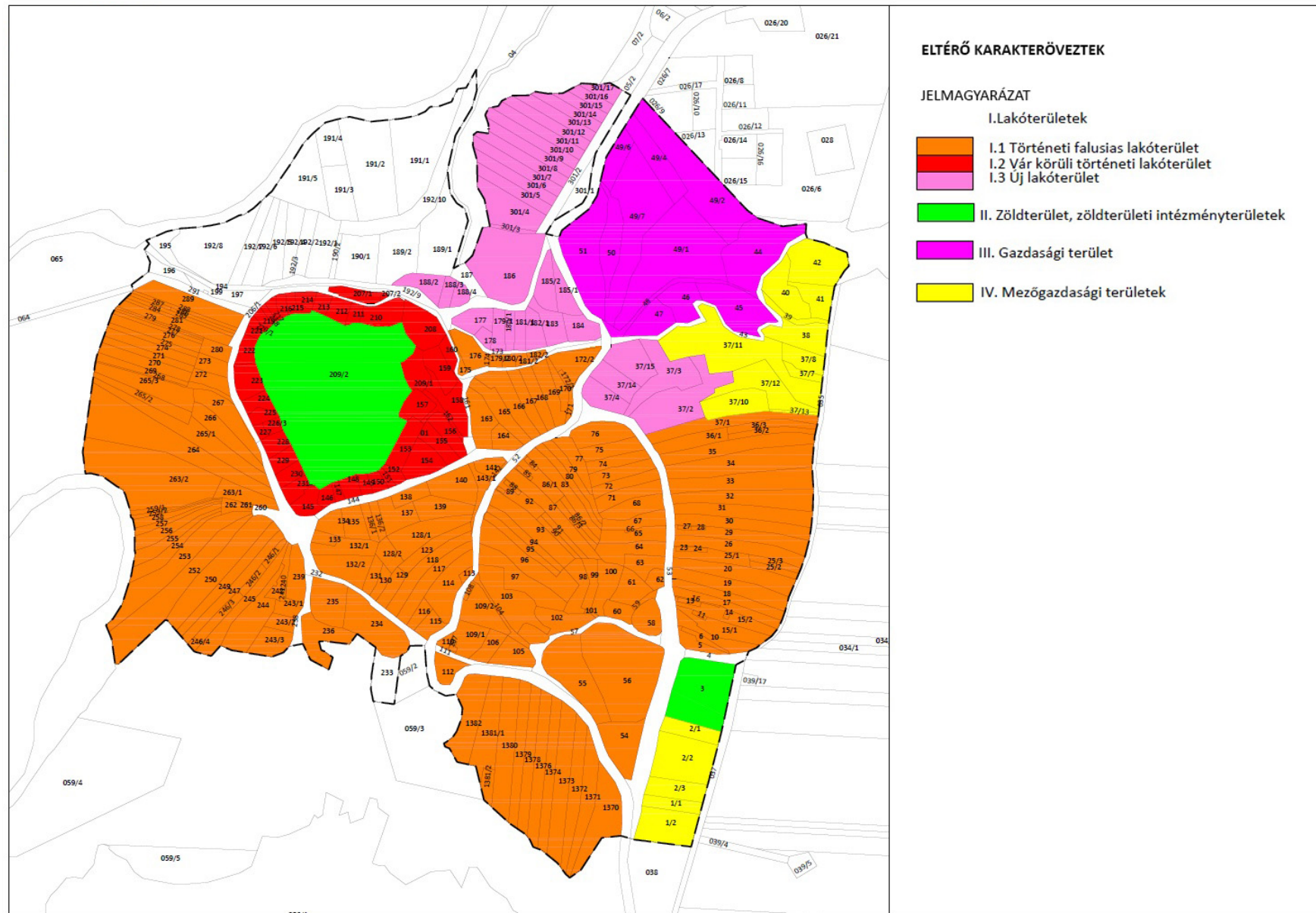
A kistáj a Szerencs-patak és a Hernád-völgy között elhelyezkedő, a Zempléni-hegység heglábi területeiből keletkezett domboság. Anyaga áthalmazott riolittufa, amelyhez pannon agyag és homok keveredett, majd különböző vastagságban lejtőlösz és lösz fedett be. A kistáj talajait tulnyomórészt (91%) löszön képződött csernozjom barna erdőtalajok alkotják. Ezek a vályog mechanikai összetételű, kedvező vízgazdálkodású talajok jó termékenységűek (ext. 50-80, int. 70-95). Mezőgazdasági hasznosítású, többnyire szántó területek (66%), de jelentős a szőlőterület (8%) is. A kistáj É-i részén, a löszön agyagbemosódásos barna erdőtalajok (5%) találhatóak a csernozjom barna erdőtalajokéval megegyező mechanikai összetétellel és vízgazdálkodási jellemzőkkel. Termékenységüket (ext. 30-55, int. 35-70) az erózió veszélyezteti, helyenként jelentősen csökkenti.\*

\*Magyarország kistájainak katasztere

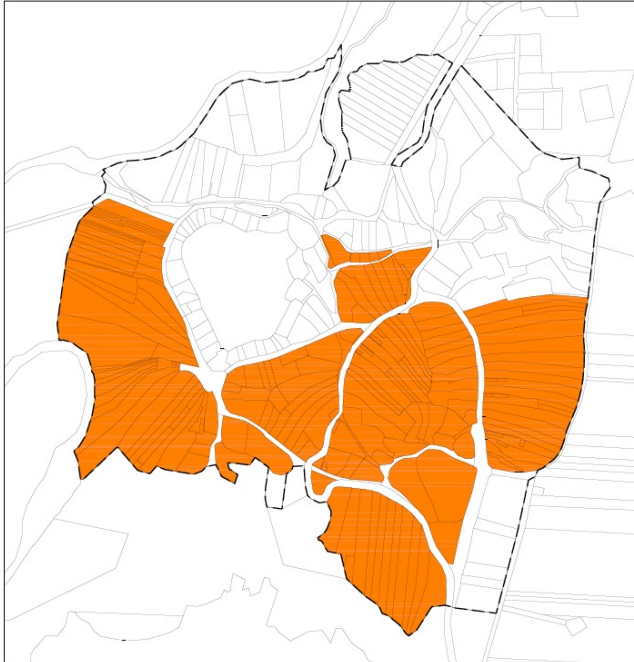




# ELTÉRŐ KARAKTERŰ TELEPÜLÉSRESZEK



## 26 Eltérő karakterek bemutatása



### 1. Falusias hagyományos településrész

#### 1.1

A településrész azon területe, mely máig megőrizte karakterét. A Petőfi, Rákóczi, Kossuth, Kovács utca által határolt terület, ennek alterülete a Vár utca.

A terület völgyben helyezkedik el, gyakorlatilag minden telket érint a ház lejtősterepre illesztése. Ezeket különféle megoldásokkal érték el, támfalak építésével, lépcsősen tagolt padozatú házakkal, lejtős utcakertekkel stb.

A telek kialakítása és mérete a felhasználása a frekventált területen nem egységes az intézményi, egyházi, valamint a lakótelkek és épületek, melléképületek váltakozva követik egymást, azonban minden telek az utak mellett helyezkedik el, közterületről megközelíthető.

Az épületállomány vegyes képet mutat, középkori épületek mellett egyaránt az újkori épületek is megtalálhatók, azonban a kontrasztos megjelenést ellensúlyozza a telek méretekhez képest ritka beépítés. A köztes területeken zöldfelülete intenzív fásítás és parkosítás jellemző.

A homlokatképzés a vidéki építészet jegyeit hordozza, vakolt homlokzatok, kontyolt magas tetős, cserép vagy festett bádoglemez fedéses épületek követik egymást egy, vagy két ablakos utcai homlokzattal, közülük több tornácos kialakítású.





A falu légi fotója Gönc irányából érkező



Petőfi utca látképe – egységes tetőidomú épületek követi egymást



a vár utca látképe

28 Eltérő karakterek bemutatása



Petőfi út utcakép



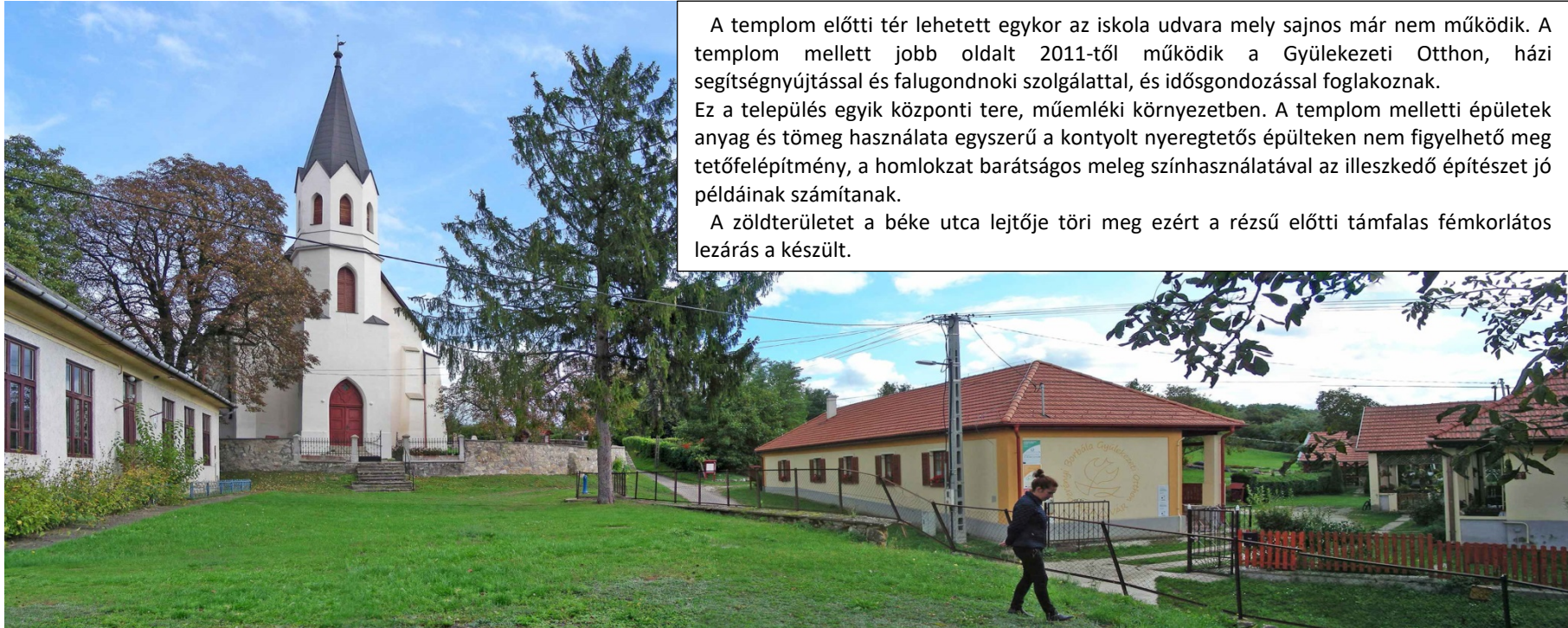
Vár út utcakép



Rákóczi út utcakép



Rákóczi út utcakép



A templom előtti tér lehetett egykor az iskola udvara mely sajnos már nem működik. A templom mellett jobb oldalt 2011-től működik a Gyülekezeti Otthon, házi segítségnyújtással és falugondnoki szolgálattal, és idősgondozással foglalkoznak. Ez a település egyik központi tere, műemléki környezetben. A templom melletti épületek anyag és tömeg használata egyszerű a kontyolt nyeregvetés épületeken nem figyelhető meg tetőfelépítmény, a homlokzat barátságos meleg színhasználatával az illeszkedő építészet jó példáinak számítanak.

A zöldterületet a béke utca lejtője töri meg ezért a rézsú előtti támfalas fémkorlátos lezárás a készült.

A templom az iskola és a gyülekezeti ház a parókiával



30 Eltérő karakterek bemutatása



Polgármesteri hivatal épülete



Orvosi rendelő épülete



A településen működő bolt és kocsmá





Ormfalas kontyolt nyeregtetős, cserépfedésű épület elülső és oldalsó tornáccal



Kontyolt nyeregtetős, eső csendesítő eszszakial. épület síklemez fedéssel, ökörszemablakkal

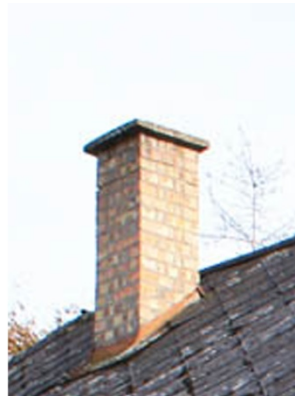
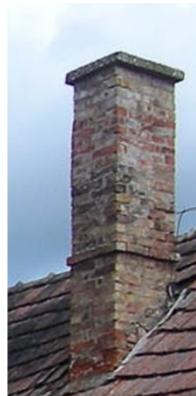


Kontyolt nyeregtetős, palafedésű épület, kőoszlopos tornáccal, ökörszemablakkal  
A TELEPÜLÉSRE JELLEMZŐ –VÉDENDŐ - KARAKTERŰ ÉPÜLETEK



Kontyolt nyeregtetős épület cserépfedéssel, elülső és oldalsó fa szerkezetű tornáccal

32 Eltérő karakterek bemutatása



Jellemző kémények



Jellemző tetőnyílások, - ökörszemablakok bádogos munkával kialakítva



Díszesen faragott ereszeszkázatok





Díszesen megmunkált hagyományőző, bútorasztalos ablakszerkezetek

34 Eltérő karakterek bemutatása



1-2 - A terep intenzív lejtése miatt kialakult támfalkeletések, 3-4. lakatos munkával készített táblás-pálcás kerítés, 5 növényzettel futtatott kerítés  
**Kerítések**

## MELLÉKÉPÜLETEK



A középkori mezővárosokra jellemző keresztcsűrös elrendezésből maradt még néhány épület, sajnos erősen romló állapotban



### 1.2. Várköri történelmi falusias lakógyűrű

A Váralja út, és a Kossuth út által határolt telkek a vár dombhoz kapcsolódó területek. Apró-, és kismélyességű telkek, vagy a terepadottságok és a várfal miatt lerövidült telkek, ahol jellemzően az épület a meredek domb felületébe bemélyed, ill. több helyen a lakóház mögött dombra vájt pincék épültek.

Arculata egyező a történelmi településrészsel.

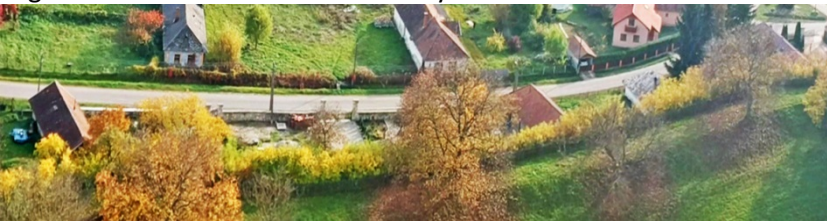




Légi fotó a vár felől a Váralja út irányába



Légi fotó a vár felől a Kossuth út irányába



38 Eltérő karakterek bemutatása



A településrésze jellemző épületek és kerítések



## 2. Új településrész

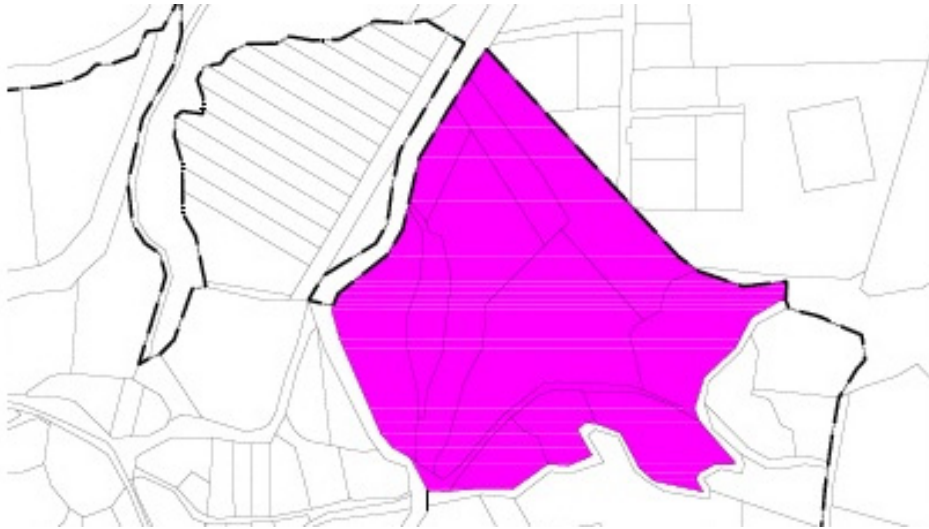
Kéked felé haladva a Petőfi utca vége és a falu utolsó utcája a Lenin utca területe. Az itt épült házak a 70-es 80-as években épülhettek, jellemzően kockaházak és a későbbi alpesi stílusú házak képviselői. A településen itt egyedül látható tetőtérbeépítéses lakóház. Az anyag és színhasználat egységes, de a tetőidomok kialakítása házanként változó, sátortető, nyeregtető, összetett tetőforma egyaránt megtalálható. A lejtős terepviszonyok miatt az épületek szintje ~1m-el ki van emelve az utca szintjéhez képest. Szintén a terepadottságok miatt itt is támfalkerítések épültek.



40 Eltérő karakterek bemutatása







### 3. Gazdasági terület

Az útról nem látható gazdasági épület csoport a Petőfi út folytatásaként Kékedre vezető út jobb oldalán, a település dél-keleti szegletében. A terület a volt Aranykalász TSZ telephelye, a 60-as 70-es évekre jellemző mezőgazdasági épületekkel, hosszú elnyúlt téglalap alaprajzzal, nyeregtetős kialakítással.



#### 42 Eltérő karakterek bemutatása



#### 5. Zöldterületek és zöldterületi intézmények

Három zöldterületi intézmény különül el a településen:

- Vár területe
- Temető területe
- Imaösvény

A vár területén a kapu építményen belül kialakított rét szélein fásított szegélyekkel, fedett tárolóval, ill. magaslesként kialakított építményekkel.

A temető területe a település dél-nyugati peremén lévő domb oldalán, a bejárat díszesen készített kovácsoltvas kapuzat, mögötte a 90-es években épült ravatalozó, maja a sírok következnek.

Az imaösvényt a református parókia területén alakították ki, díszkert, melyen végighaladva megállító táblákat helyeztek el, különböző imádságokkal.



A várdomb területe



A vármúzeum épülete és a várkapu építménye



44 Eltérő karakterek bemutatása



A temetők területe



A temető bejárata



Díszes síremlék



Imaösvény területe, díszkert a református parókia telkén. Jól láthatók az ösvény mentén elhelyezett imatáblák

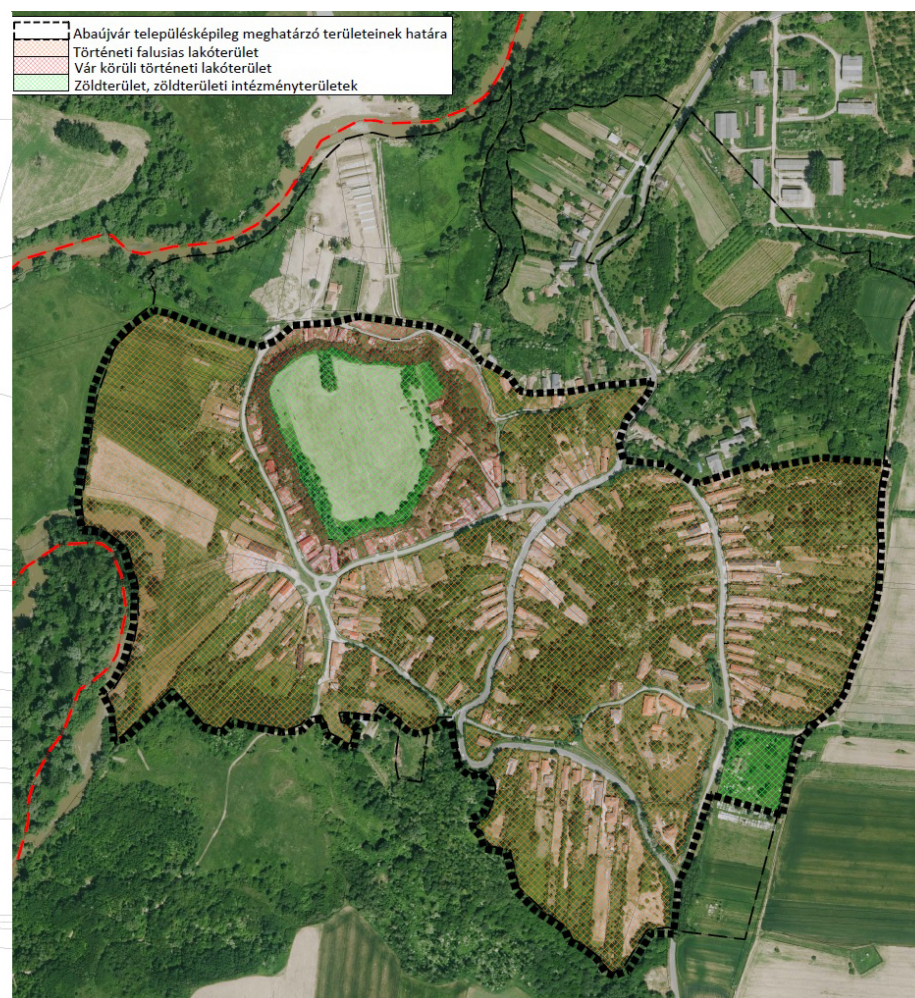
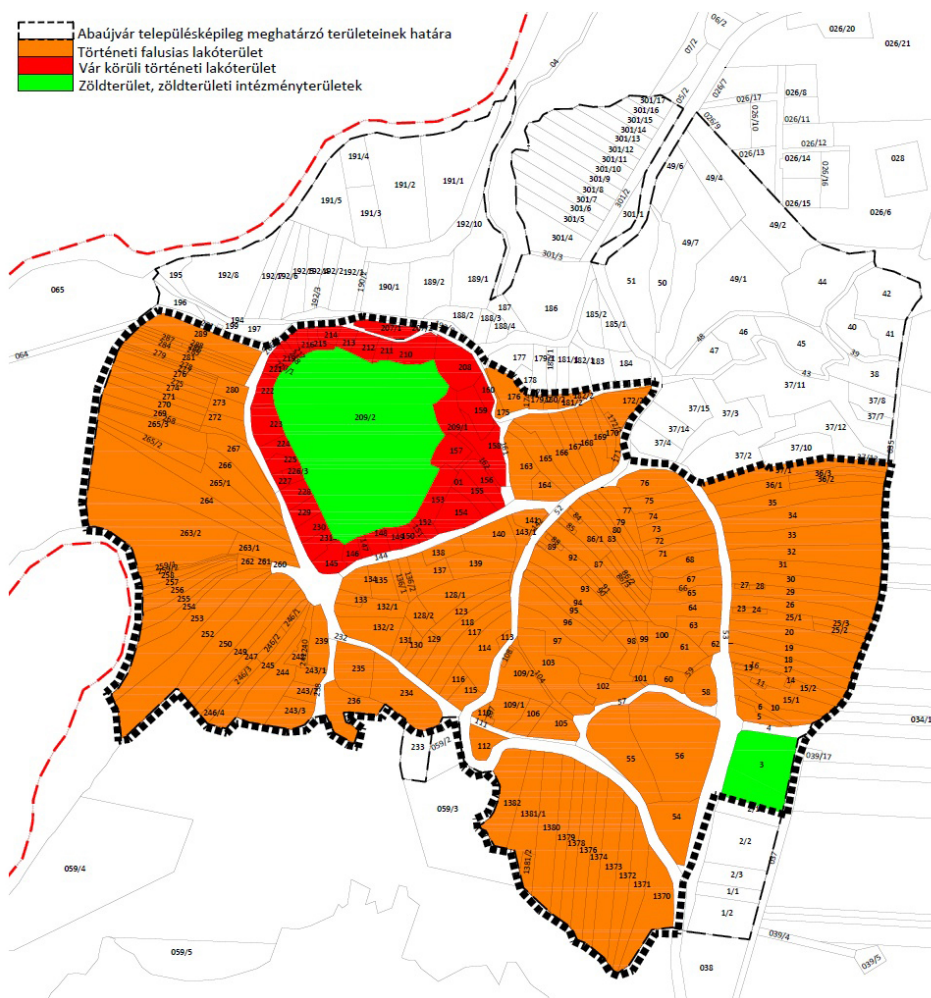
46 Eltérő karakterek bemutatása

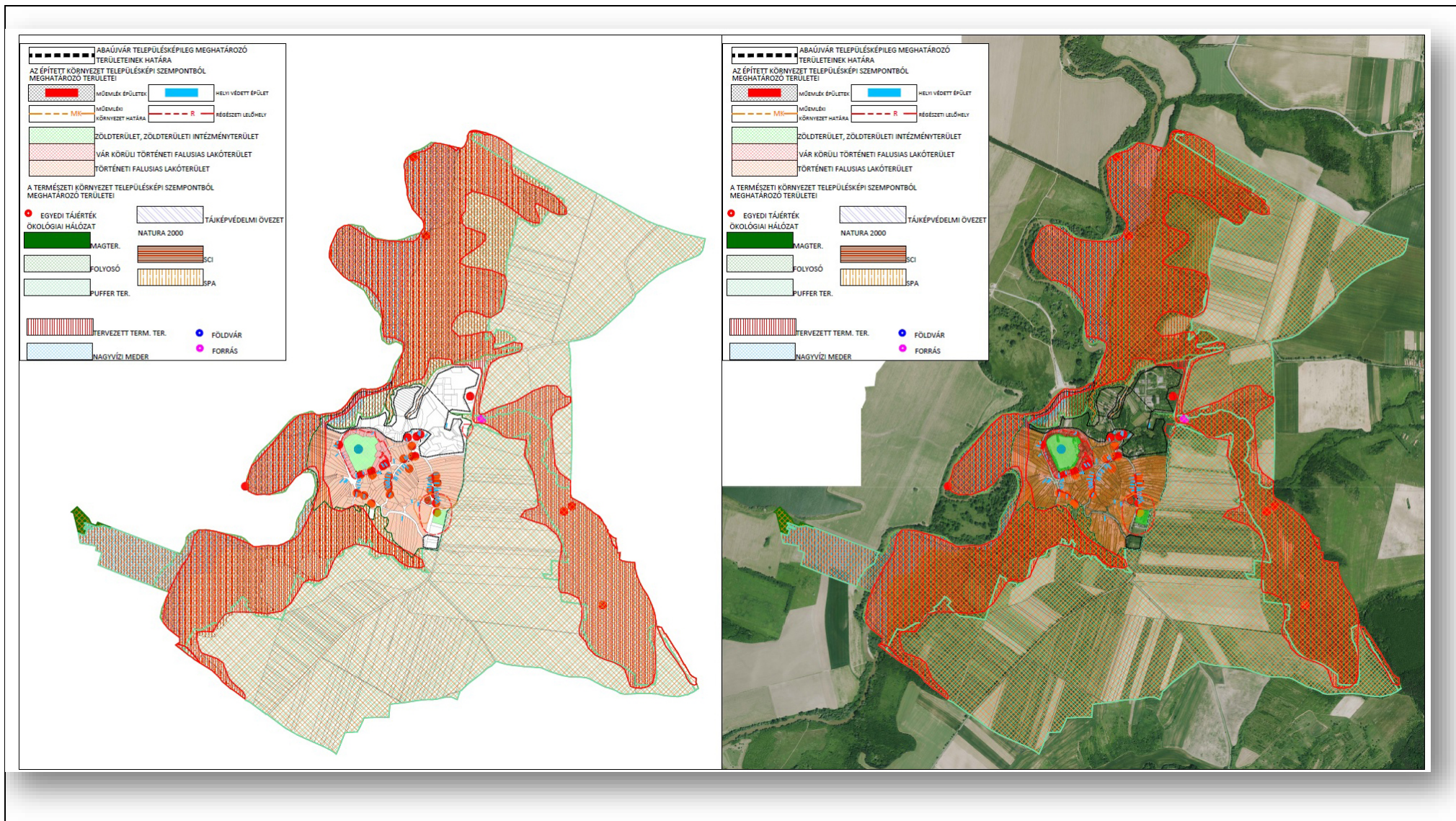


A településre jellemző lejtéskülönbségek áthidalására kialakult telek-utca kapcsolatok: támfalak, támfalkerítések, lépcsőzött kapubeállók

## TELEPÜLÉSKÉPI SZEMPONTBÓL MEGHATÁROZÓ TERÜLETEK ÁBRÁZOLÁSA BELTEÜRLETEN

## 5





Településképi meghatározó területek összefoglaló ábrázolása



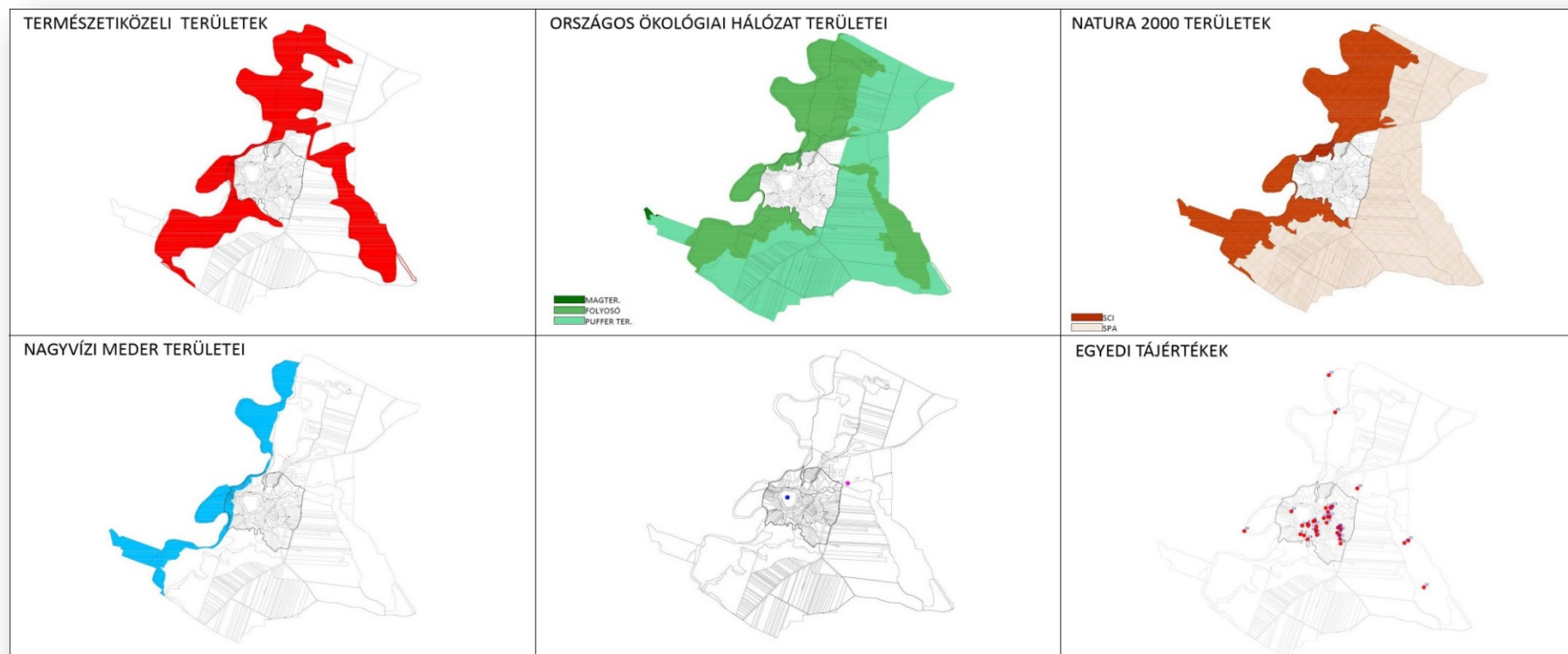
Az eltérő karakterek közül a településen belül meghatározó, a történeti falusias településrész melyre a településképi rendelet, kötelező érvényű előírásokat tartalmaz, az arculati értékek megőrzése céljából. Magasabb jogszabályi háttér alapján a meghatározó területek között tartjuk számon a régészeti területeket a B-A-Z Megyei Kormányhivatal Örökségvédelmi Osztályának adatszolgáltatása alapján.

A helyi egyedi építészeti védelem olyan épületre, építményre, az építmény egészére vagy részeire és annak földrészletére és növényállományára, továbbá az épületen lévő műalkotásokra, szobrokra, emléktáblákra, domborművekre és egyéb építészeti elemekre terjedhet ki, amelyeknek településtörténeti, településképi értékük van.

Meghatározó területek továbbá a Zöldterületek, zöldterületi intézmények.

#### A településképi jelentőségű meghatározó területek:

- műemléki védettség, műemléki környezet alatt álló épületek
- helyi védettség alatt álló műalkotások – 19. oldali ábra szerint,
- helyi egyedi építészeti értékvédelemmel védett épületek – 19. oldali ábra szerint
- külön jogszabályban meghatározott régészeti érdekű területek – 18. oldali ábra szerint,
- természetvédelemmel érintett területek – alábbi ábra szerint



## 6.1.ÉPÍTÉSZETI ÚTMUTATÓ

Ahhoz, hogy a település egységes, a hagyományokat tisztelő képet mutasson mindenki számára, fontos, hogy a kialakult jó és használható állapotot továbbra is megtartsuk, ezeket a jó példákat alkalmazzuk.

A meglévő rossz építési módokat már nem lehet megváltoztatni, erőltetni a változást, mert lehet, hogy rosszabbat teszünk. Ezeknél az eseteknél a rend tartása a fontos.

A meghatározó területek lehatárolásával, azt is megmutattuk, hogy hol találhatóak a településen még olyan épületegyüttes csoportok, ahol a helyi hagyományos építészeti módok alkalmazhatók, fenntarthatók, felújíthatók.

Ezeknél a területeknél sem lehet korlátozni - és nem is ez a célja ennek az útmutatónak (!)- a megújulást, esetleges bővítést. Ez az építészeti ajánlás egy utat mutat, hogy egy olyan területen, ahol egy templom, kúria, régi iskola stb... található, ne épüljön idegen elemként, egy színes, tornyos vagy lapos tetős, több emeletes épület.

Minden esetben illeszkedjen a meglévő JÓ utca karakterhez, ami nyilvánul a beépítés módjában, tetőformában, tetőhajlásszögben, homlokzat kialakításnak anyagában, színében, és a nyílászárók kiválasztásában, vagy az épület keretét adó kerítésben.

Leromlott műszaki állapotú régi épületek pótlása is lehetséges akár korszerű anyagokkal, de hagyományos formavilággal.

Negatív hatás akkor lép fel, ha az épület kialakítása idegen a hagyományoktól, adottságoktól és a környezettől; léptéke, tömege oda nem illeszkedő és további építéseket indítanak el.

A következő oldalakon szereplő ábrák a Lechner Tudásközpont ábragyűjteményéből származnak, és szinte teljes körűen felölelik a településkép harmonikus megjelenését biztosító konfliktus és célrendszert.

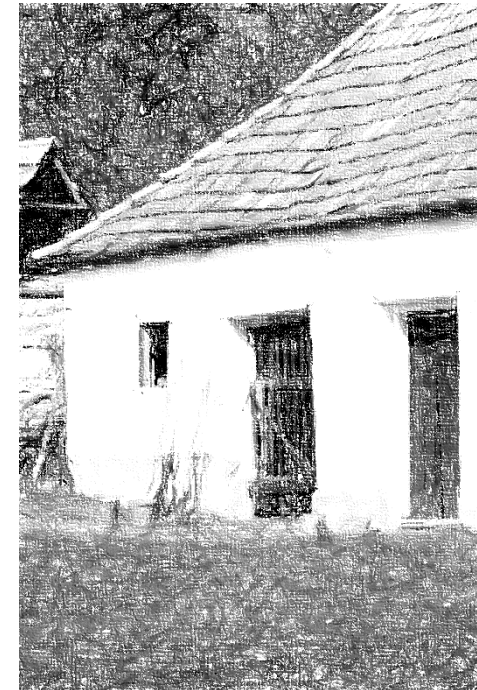
Az ábragyűjteményt az egyes eltérő karakterű meghatározó területek esetében szöveges leírások is kiegészítik a szükséges mértékben.



követendő, jó példa



kerülendő, rossz példa



## ÁLTALÁNOS AJÁNLÁSOK

### TELEPÍTÉS, TELKEK BEÉPÍTÉSE:

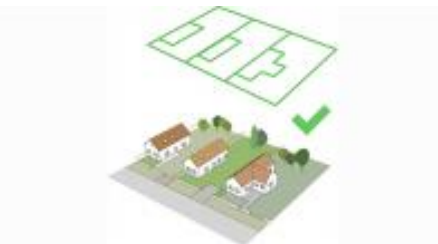
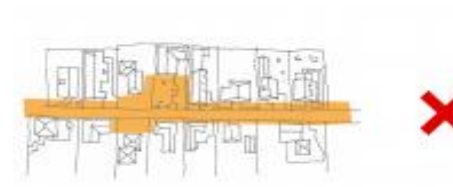
A kialakult telekstruktúra, az oldalhatáron álló beépítést indokolja, ezért a kialakult beépítési vonalhoz igazodva építsük meg a lakóépületet, az előkertek mélységének figyelembevételével. Több helyen az íves utcát követve, fűrészfogas beépítést alkalmaztak, melynek megtartása szintén indokolt és megengedett, de csak kizárólag az utca ívével megegyező mértékben.

Ha a telek szélessége megengedi a szabadonálló beépítési módot, de akkor is a telek és a ház összhangjának megtalálása fontos. Amint az egyik kilép a rendszerből a harmónia megbomlik

Az azonos távolságra lévő épületek egységes utcaképet adnak

Lejtős terepnél törekedni kell az azonos lejtő felőli megjelenés elérésére, valamint a terep lejtését figyelembe vevő épület-elhelyezésre.

A teljes kiemeléssel a lejtő felőli látvány egy hatalmas támfallá változik. Ennek esztétikus megoldása igen jelentős összegbe kerül

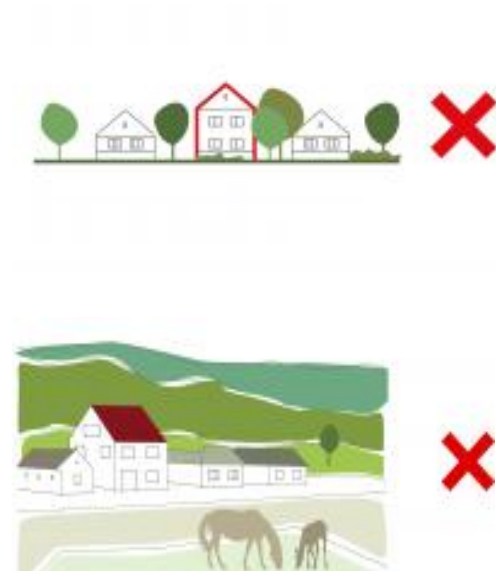


## MAGASSÁG:

A területen jellemzően földszintes lakóépületek találhatóak. A meglévő épületek közé épülő új épületnek, vagy meglévő épület bővítése esetén, a szomszédos ingatlanon lévő épület magasságához kell alkalmazkodni.

Túl magas épület nem illeszthető be Abaújvár településképebe.

Tetőtér beépítés/ráépítés esetén is fontos az utcaképet negatív irányban nem befolyásoló megoldást alkalmazni.



## TETŐHAJLÁSZÖG, TETŐFORMA:

**Abaújvár utcaképe kontyolt tetős jellegű, ezért szerencsés az utca felől kontyolt tető építése új épület esetén is.**

A túl magas (alpesi), a túl alacsony (mediterrán) hajlásszög, az összetett, erősen tagolt, valamint a lapostető hagyománytól eltérőek, így kerülendők az alkalmazásuk. Tetősík ablak elhelyezhető.

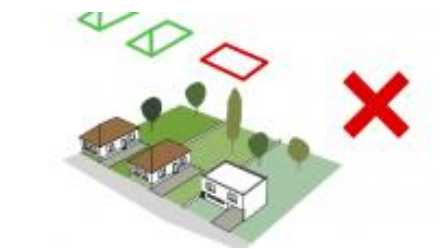
A tetőfedésre hullámpala, műanyag hullámlemez, műanyag síklemez alkalmazása kerülendő.

A tetőhéjalás anyagában és színében egyaránt alkalmazkodjon a szomszédos ingatlanok kialakításához.

Műanyag előtető nem építhető.

A tető felületen álló tetőablak nem építhető, legfeljebb fekvő tetőablak egyedileg, vagy sorolva helyezhető el.

A tetőidom utcára merőleges, hajlított ház esetén utcával párhuzamos összetett. Tető hajlásszög 35-45 fok között ajánlott.



54 Építészeti útmutató  
**ANYAG ÉS SZÍNHASZNÁLAT**

**Minőségi anyag, visszafogott színek jellemazzék az épület megjelenését.**

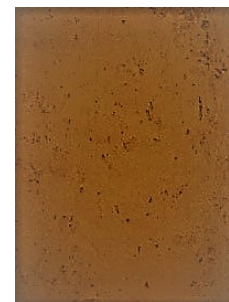
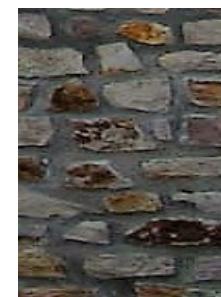
A településen a fehér, törtfehér, a pasztell földdszínek, valamint a természetes építőanyagok esetén, azok természetes színei javasoltak, tekintettel arra, hogy általánosan ezek a színek jellemzik az épületeket.

A rikító, harsány, hagyományidegen színek nem alkalmazhatóak.

Kerítéseken, kapukon, nyílászárókon is részesítsük előnyben a barna színárnyalatait, esetleg a szürke vagy zöld színeket.

Tetőfedő anyagok esetében ne alkalmazzunk a hagyományos anyag színétől eltérő tāj és környezet idegen színeket (kék, piros, zöld stb...).

Kerülendők a rikító, fénylő, csillogó anyag és színhasználatok is.



## HOMLOKZATKÉPZÉS

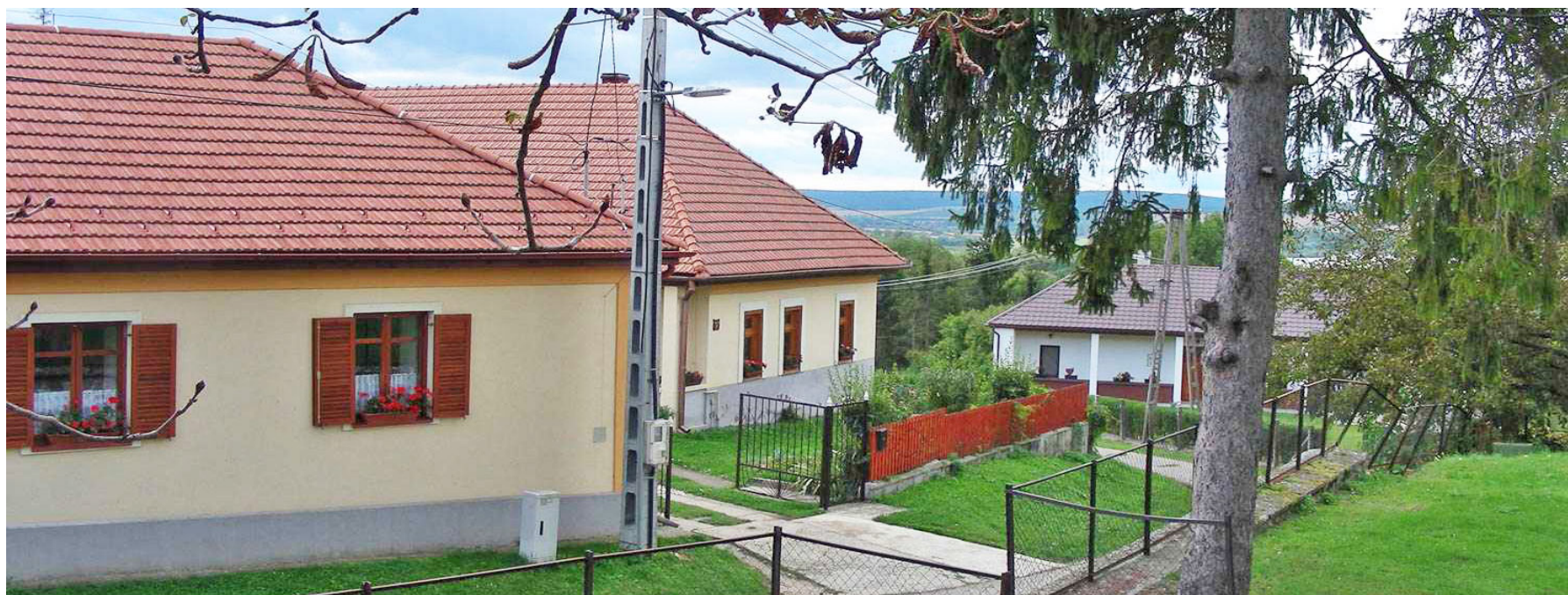
Egy épület egyik legmeghatározóbb eleme, a homlokzat kiképzése, ezért fontos, hogy vakolt felület, kő, műkő, téglátagolt, plasztikus homlokzatképzés a helyi hagyományos díszítő motívumok felhasználásával, a helyi kultúra formakincseinek felhasználásával történhessen.

Falfelületképzésnél a helyi karaktertábla szerinti helyeken és jelleggel vakolat architekturai elemekkel –vakolatdísz alkalmazásával ajánlott eljárni.

Kerüljük a csempe jellegű, fém, eternit burkolatokat, akkor se alkalmazzuk, ha azok természetes kő anyagúak!

Kerüljük a harsány, élénk és a nagyon sötét színeket a homlokzat színezésekor!

A hagyományos lakóköznyezeti kultúra hagyományai szerinti nyílás és falfelület arány, valamint a homlokzat és a tető felépítmény arány kerüljön kialakításra.



## TORNÁCOK:

A település magjára, a kőházakra a tömör megjelenés volt a jellemző. A tetőt kontyolták. A legrégebbi részeken nem lehet találkozni tornáccal, aminek egyszerűen az az oka, hogy a tornác a 19. század utolsó harmadában terjedt el az országban. A faluban lévő hosszúházas építési mód egyik jellemzőjévé vált a tornácok megjelenése. Több lakóépületen is megtalálható a tornác valamelyik fajtája, kialakítása, mely az épületnek jellegzetes építészeti jelleget ad. Ennek a karakternek a megőrzésére kell törekedni, ha ilyen épület felújítását, bővítését tervezzük.





## NYÍLÁSZÁRÓK:

Fontos elemei a hagyományos, népi homlokzat kialakításában a nyílászárók, melyek a lakóépület megjelenését jelentős mértékben befolyásolják.

Sajnos egy-egy felújítás, a kor igényeihez igazodva a nyílászárók kicserélésével kezdődik. Amennyiben erre kerül sor, próbáljunk meg az eredeti nyílászáró osztásainak, színének megfelelő ajtót, ablakot választani, beépíteni. A hagyományos lakókörnyezeti kultúra hagyományai szerinti nyílás és falfelületi arány kerüljön kialakításra.

Osztás nélküli ablak, a lakóépület utcai homlokzatán nem építhető be.

Nem javasolt az utcai homlokzaton bejárat létesítése, amennyiben a hagyományos utcaképben nem jelenik meg a szomszédos épületeken. Az utcai homlokzaton két ablak jeleníthető meg, harmadik ablak legfeljebb a tornác utcai homlokzat lezárásánál létesíthető.



## KERÍTÉSEK

Az utcakép, településkép meghatározó eleme a kerítés, mely egy megépített épület megjelenését befolyásolhatja jó és rossz irányba is.

A kerítés és az épület anyag- és színhasználata legyen összhangban.

A közterületi kerítések magassága semmiféleképpen ne haladja meg az 1,8 métert.

Ahol eredetileg is tömör kő kerítés volt, ott lehetőség szerint őrizzük meg ezt a kerítés építési módot, de ezeknek a kerítéseknek a magassága se haladja meg az 1,4 métert.

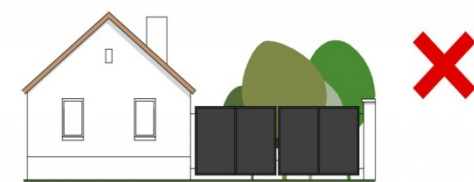
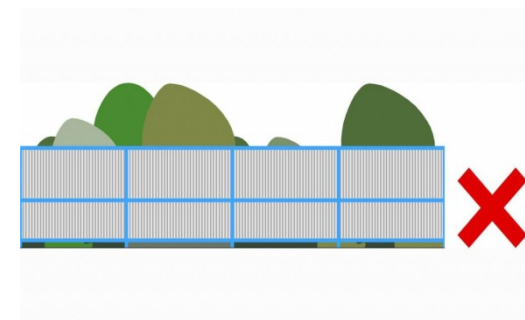
Azokon a településrészeken, ahol jellemzőek a kapuzatos kerítések, lehetőség szerint ezt is őrizzük meg, akár modern anyagok használatával is.

Javasolt a természetes építőanyagok használata kerítés lábazatként (tégla, kő).

Áttört, növényzettel kombinált kerítést javasolt építeni.

Tömör kerítés építése nem ajánlott, a kerítés legyen minimum 50 % ban áttört, a kapuzat minden esetben áttört legyen.

Természetesen, ahol a lejtés miatt csak támfal kerítés építhető a terepadottságok miatt, ott lehetséges a tömör kerítés építése.





Jó példa hagyományos, népi építészethez illeszkedő áttört kerítésre. A ház nemes egyszerűsége és kertje, rendezettsége is példaértékű.

## MAI PÉLDÁK

### ABAÚJVÁRI VENDÉGHÁZ ÉPÜLETE

Jól látható, hogy a telepítés során hogyan vették figyelembe a terepre való illesztését az épületnek. Az utcaszinttől egyenletesen emelkedő terep miatt a ház padlószintje fél szinttel kiemelésre került. A magas lábazatot pedig igényesen rakott kőburkolattal készítették el.

A ház tömegformája hosszú elnyújtott téglalap, egy traktus szélességű, a népi építészet arányrendszerét megtartó homlokzati megjelenésű. A csonkakontyolt nyeregtetős tetőidom nem jellemző a településre, sem az észak magyarországi régióra, azonban a magyar népi építészetben, az alföldi területeken van hagyománya.

A homlokzati vakolat két féle sárgája, a kőburkolat beige színezete, a faszerkezetek barna, valamint a tető szürke színe harmonikus megjelenést kölcsönöz az épületnek.



A díszes kerítés és az előtte kialakított virágládák az utcakép építészeti értékét növelik, azonban a tömör táblás kerítés zárkóztatta teszi a megjelenést, nem jellemző a magyar népi építészetre. Felújítás, vagy új építés esetén törekedjünk, a min 75%-ban áttört kerítések kialakítására, ezáltal barátságosabb lesz az utcakép, de a belátást akadályozni fogja.

## CSALÁDIHÁZ PÉLDAÉPÜLET

A telek a 2015-ben átadott híd előtti utolsó porta, a falu határában fekszik. Méretét és alakját tekintve nagyobb és szélesebb, mint a történeti településen lévő telkek, követlen szomszédja nincsen. Építészetileg egyszerűbb kezelhető feladat illeszkedés szempontjából.

A ház tömegformálása követi a hagyományokat, földszintes elrendezésű, utcára néző két ablakos homlokzatú, kontyolt nyeregtetős kialakítású. Kedvező utcai homlokzatot eredményez a nyíló zsalutáblák elhelyezése az ablakok mellett. Az alkalmazott színek és anyagok ennél a háznál is esztétikus megjelenést kölcsönöz. A melléképületek elhelyezése is rendezetten valósul meg. A kőkerítés a településen nem idegen eredetű, a támfalás elrendezések miatt számos hasonló portán fellelhető, azonban ott a tereplejtés indokolja, itt azonban a határ előtt, utolsó házként inkább védelmi szerepe van. A kaputól visszalépcsőzve csökken a magassága kb. 150-160cm magasságig, így a ház homlokzatának nagyjából a fele még érzékelhető. Figyelemre méltó a településen egyedi kialakítású kémény lezárása.



## KÖZTERÜLETEK, KERTEK, KÖZKERTEK

62

A gondozott kert a ház díszé. A porták előtti terület rendben tartásával, dísznövények, kis növesű – közlekedést, vezetéket nem zavaró -fák, bokrok ültetésével harmonikus utcaképet teremthetünk. Az árkot átszelő gépkocsi behajtók és hidak egységes kialakítása hozzájárul az egységes, esztétikus településképhez!









## REKLÁMHORDOZÓKRA VONATKOZÓ TELEPÜLÉSKÉPI AJÁNLÁSOK

A településen nem jellemző a reklámhordozók, reklámok jelenléte, mert szolgáltató vállalkozások száma csekély.



## ABAÚJVÁR KÖZSÉG TELEPÜLÉSKÉPI ARCULATI KÉZIKÖNYV

### IMPRESSZUM

MEGRENDELŐ:  
ABAÚJVÁR ÖNKORMÁNYZATA



Honlap: [www.abaujvar.hu](http://www.abaujvar.hu)

POLGÁRMESTER:  
Sivák Tamás

Megbízott főépítész  
Bernáth Mihály

TAK KÉSZÍTÉSÉBEN RÉSZT VETTEK:  
Bianki Dániel DLA okleveles építész  
Berta Boglárka településmérnök  
Lautner Emőke vezető településtervező  
Vadász Zsolt geográfus  
LA-Urbe Kft - Lautner Emőke ügyvezető  
vezető településtervező, ügyvezető igazgató

A kiadványban felhasználásra kerültek a Próba Településképi Kézikönyvek egyes elemei, a MAPIRE.eu, MEGPAR.hu térképei továbbá és a Lechner Tudásközpont ábrái, az államigazgatási szervek adatszolgáltatásai.

Minden jog fenntartva!  
Abaújvár, 2017. november hó.

