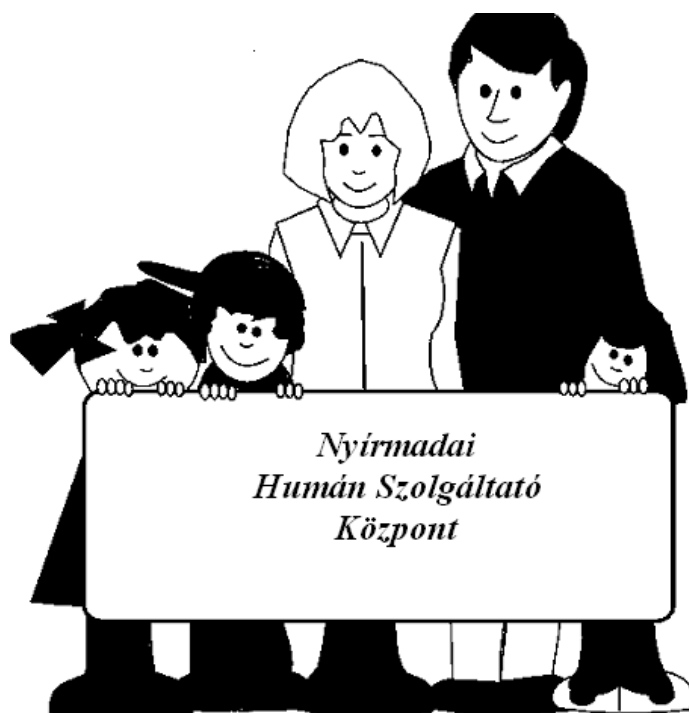


# A

## ***NYÍRMADAI HUMÁN SZOLGÁLTATÓ KÖZPONT***

*2022. évi*

*Család és gyermekjóléti szolgálati feladatokról,  
támogató szolgálati feladatokról,  
házi segítségnyújtásról,  
jelzőrendszeres házi segítségnyújtásról és  
fogyatékkal élők nappali intézményéről  
szenvedélybetegek nappali intézményéről és  
pszichiátriai betegek nappali intézményéről szóló  
szakmai beszámolója*



NYÍRMADAI HUMÁN SZOLGÁLTATÓ KÖZPONT  
INTÉZMÉNYI BESZÁMOLÓ  
2023.

---

Intézményünk 2022. évről szóló beszámolójában részletes betekintést nyerhetünk a szerteágazó és igen sokrétű gyermekvédelmi és szociális szakmai munkáról. Ahhoz, hogy megismerhetővé váljon a szakmai beszámoló, tudnunk kell, hogy az intézményünk integrált intézmény, ahol az egyes feladatok, szolgáltatások mellérendelt kapcsolatban, ugyanakkor szoros együttműködésben állnak, mint önálló szakmai egységek.

Az intézmény lefedi valamennyi korcsoportot, illetve valamennyi kliensréteget. Az alapszolgáltatásokon belül vannak önkormányzati kötelező és vállalt feladataink. Az éves beszámoló során ezen alapszolgáltatásokon keresztül mutatjuk be az itt folyó segítőkész és kliensbarát szakmai hozzáállást, melyre a mai világunkban egyre nagyobb szükség van és amely egyre nehezebben megvalósítható szakmai attitűd.

Intézményünk a preventív és korrektív rendszerszemléletű szociális munka keretében komplex segítséget nyújt az intézmény szolgáltatásait igénybevevők önálló életvitelének és készségeinek megőrzéséhez, erősítéséhez. A munkánk során kulcsfontosságú a szociális munka módszereinek és eszközeinek felhasználásával a kliensek szegénysége és társadalmi kirekesztődése elleni küzdelem, valamint az egyének, családok, közösségek társadalmi helyzetének javítása.

Alapelvünk az emberi méltóság tisztelete, az önkéntesség az együttműködésen alapuló személyes szolgáltatás, a szolgáltatásokhoz való egyenlő hozzáférés, az egyén szükségleteire szabott holisztikus szemléletű segítségnyújtás, valamint az egyént körülvevő természetes és mesterséges erőforrások közötti hatékony, egymást segítő, építő jellegű együttműködés.

Munkánknak irányt ad a szociális munka etikai kódexe. Munkánkat nemre, korra, társadalmi és etnikai hovatartozásra, vallási és világnézeti meggyőződésre, nemi irányultságra, fogyatékosra és egészségi állapotra való tekintet nélkül, valamint bármely egyéb hátrányos megkülönböztetés kizárásával végezzük. Szakmai tevékenységünk során a titoktartást és az információk felelős kezelését biztosítjuk. Alkalmazzuk a megvalósítható innovációkat, törekszünk új, hatékony eljárások kidolgozására és bevezetésére.

Munkánk során tudatosan vállaljuk:

- a szociális munka hármasszögének, ismereteinknek, készségeinknek és értékrendünknek - folyamatos fejlesztését,
- a szociális munka etikai kódexében rögzített normák betartását,
- önismeretünk, és a személyiségünk folyamatos fejlesztését
- szakmai tudásunk folyamatos gyarapítását,
- a kliensek problémamegoldó kapacitásának fejlesztését,
- a hátrányos helyzetűek és kisebbségben élők társadalmi képviseletét,
- a társadalmi normák, értékek közvetítését a kliensek felé,
- a társadalmi szolidaritás erősítését.

Nyírmada városban a Család- és gyermekjóléti Szolgálat a Nyírmadai Humán Szolgáltató Központ intézményegységeként működik. A család és gyermekjóléti szolgálat önálló szakmai egységként látja el a feladatát.

2016. január 1. napjától a családsegítés csak gyermekjóléti szolgáltatással integráltan működhet, települési szinten a család- és gyermekjóléti szolgálat, járási szinten a család- és gyermekjóléti központ keretében.

2016. január 1-től hatályba lépő 55/2015 (XI.30) EMMI rendeletnek megfelelően a korábban különálló szakmai egységként működő családsegítő szolgálat és gyermekjóléti szolgálat összevonásra került.

A szakmai feladatok meghatározásában két törvény rendelkezései irányadóak. A családsegítő szolgáltatás esetében az 1993. évi III. törvény 64§-a, a gyermekjóléti szolgáltatás esetében a 1997. évi XXXI törvény 39-40§-a.

### **Szociális segítőmunka**

A szociális segítőmunka a már kialakult veszélyeztetettség megszüntetésére irányuló segítő folyamat, mely során a családsegítő az igénybe vevő problémájának megoldása, céljainak elérése érdekében mozgósítja az igénybe vevő saját és környezetében meglévő erőforrásait, valamint azokat a szolgáltatásokat (szolgáltatásokat) amelyek bevonhatóak a célok elérésébe. Az erőforrások feltérképezését, szolgáltatókkal és családdal való esetmegbeszélést követően koordinálja az esetkezelésben közreműködő szakembereket.

A 2016. január 1-én hatályba lépett törvényi változások több területen is kihívások elé állították a szociális alapellátást végző intézményeket. A család és gyermekjóléti központok létrejöttével a hatóság-közeli intézkedéseket (védelembé vétel, családba fogadás, ideiglenes hatályú elhelyezés, nevelésbe vétel, utógondozás) szükségessé tevő ügyek esetében a szakmai tevékenységek megszervezését, koordinálását a járás székhelyén működő központok esetmenedzserei végzik. Tavalyi évben az esetmenedzseléssel kapcsolatos tevékenységet Nyírmadán Tóth Kinga és Varga Emese látta el. A szolgálatok és központok feladatmegosztása mellett a szakmai munkánk során a családsegítő és gyermekjóléti szolgáltatás rendszerszemléletben történő egyesülése valósul meg, mely a gyakorlatban a családokban felmerülő összes szociális probléma egységes szemléletben történő vizsgálatát követeli meg. Nagy problémát jelent a terepi munka során és az esetkezelések időbeli megvalósítását illetően a központban tapasztalható humán erőforrás fluktuáció, melyhez nemcsak szakemberként, de a kliensek részéről is nehézségeket jelent alkalmazkodni, együttműködni.

### **A nyírmadai család és gyermekjóléti szolgálat személyi feltételeiről:**

2005. augusztus 1-jétől a Gyermekjóléti Szolgálat Nyírmadán önálló intézményként működik, korábban Szociális Támogató, Családsegítő és Gyermekjóléti Szolgálat néven, 2013. augusztus 1-jétől Nyírmadai Humán Szolgáltató Központ nevet kapta. Intézményvezető: Haklik Attiláné szakvizsgázott okleveles egészségügyi szociális munkás.

A személyi feltételeket 2022. évben Csonkáné Balogh Livia szakvizsgázott szociális munkás, mint vezető családsegítő, Simon Anikó szakvizsgázott szociális munkás, és Benkőné Kompanek Erzsébet szakvizsgázott okleveles egészségügyi szociális munkás végzettségű családsegítők biztosították. A szolgálat személyi feltételei megfelelnek a jogszabályi követelményeknek.

### ***A Szolgálatnál nyilvántartott és vezetett dokumentáció és informatikai rendszer***

- A Nyírmadai Humán Szolgáltató Központ egészére vonatkozó, a működést biztosító és engedélyező okiratok (alapító okirat, SZMSZ, éves költségvetés, házirend, munkaköri leírások, szakmai program) példányai intézményünkben megtalálhatók.
- A család és gyermekjóléti szolgálat megalakulása óta eltelt időszakban készült beszámolók, statisztikák, előterjesztések, szakmai anyagok, konferenciák, rendezvények összefoglalói szintén rendelkezésre állnak saját dolgozóink és a hozzánk érkező terepgyakornokok számára.

➤ ***A napi munka során használt informatikai rendszerek:***

2021. július 1-jén a gyermekjóléti és a gyermekvédelmi ágazat működésének átláthatósága, a hatékonyság javítása, a gyorsabb, hatékonyabb szakmai kommunikáció és feladatellátás érdekében, valamint az adminisztrációs terhek és a papíralapú kommunikáció csökkentését szolgálva bevezetésre került a ***Gyermekeink védelmében elnevezésű informatikai rendszer (továbbiakban GYVR)***.

A gyermekjóléti szolgáltatást igénybe vevőkre vonatkozó igénybevételi GYVR-ben való rögzítésen keresztül történik. A **GYVR** egy olyan gyermekjóléti és gyermekvédelmi ágazatban érintett szervezetek és szakemberek számára közös információs bázist biztosító, az Országos Szociális Információs Rendszer keretrendszerébe integrált, országos szinten egységes, a gyermekvédelmi ellátást támogató ügyviteli és szakmai nyilvántartó rendszer, amely a gyermekvédelmi eljárások gyorsítása mellett lehetővé teszi az átláthatóság és az ügyviteli hatékonyság növelését, a korszerű elektronikus ügyintézés.

Az országos nyilvántartás alapegysége az ellátásban érintett személy a gyermek, ezzel segítve a rendszer felhasználóit a gyermek addigi ellátási „életútjának” megismerésében. Ennek célja – a család- és gyermekjóléti szolgálatok és központok, a gyermekek átmeneti gondozását nyújtó szolgáltatók, a területi gyermekvédelmi szakszolgálatok és a gondozási helyek tevékenységének támogatásán túl – bekapcsolni a gyámhatóságokat úgy, hogy biztosított legyen a szolgáltatói, hatósági és a szakértői oldal közötti kapcsolattartás zárt, biztonságos, online felülete.

A gyermekjóléti alapellátásra vonatkozóan a GYVR működése jogi alapjainak megteremtéséhez a gyermekvédelmi törvény egyes rendelkezéseinek módosítása vált szükségessé. A továbbiakban ez az elektronikus felület fogja tartalmazni a család- és gyermekjóléti szolgáltatás igénybe vevőinek meghatározott adatait, továbbá itt kell dokumentálni a szociális segítő munkát. A fenti rendszerben történik a jelzések rögzítése, a környezettanulmány készítése, a cselekvési, illetve intézkedése terv elkészítése, javaslattelemek és kezdeményezések hatásági intézkedésre, valamint a helyzetértékelés.

Míg a gyermekek veszélyeztetettségével kapcsolatos adatszolgáltatás a GYVR-en keresztül történik meg, viszont a családsegítésre vonatkozó jelentés továbbra is a ***KENYSZI informatikai rendszerben*** valósul meg. A családsegítést igénybe vevők esetében továbbra is megmarad a papír alapú dokumentáció vezetése.

**A 2022. ÉVI STATISZTIKAI ADATOK ELEMZÉSE NYÍRMADA VONATKOZÁSÁBAN:**

***Nyírmada lakosságának megoszlása a 18 éven aluliak vonatkozásában***

	Lakosok száma	0- 18 évesek	0- 4 évesek
2002. év	4918	1345	275
2003. év	4926	1339	280
2004. év	4946	1343	327
2005. év	5010	1421	326
2006. év	5036	1425	390
2008. év	5039	1365	304
2009. év	5034	1443	404
2010. év	5027	1447	388
2011. év	4986	1401	364
2012. év	4986	1401	364

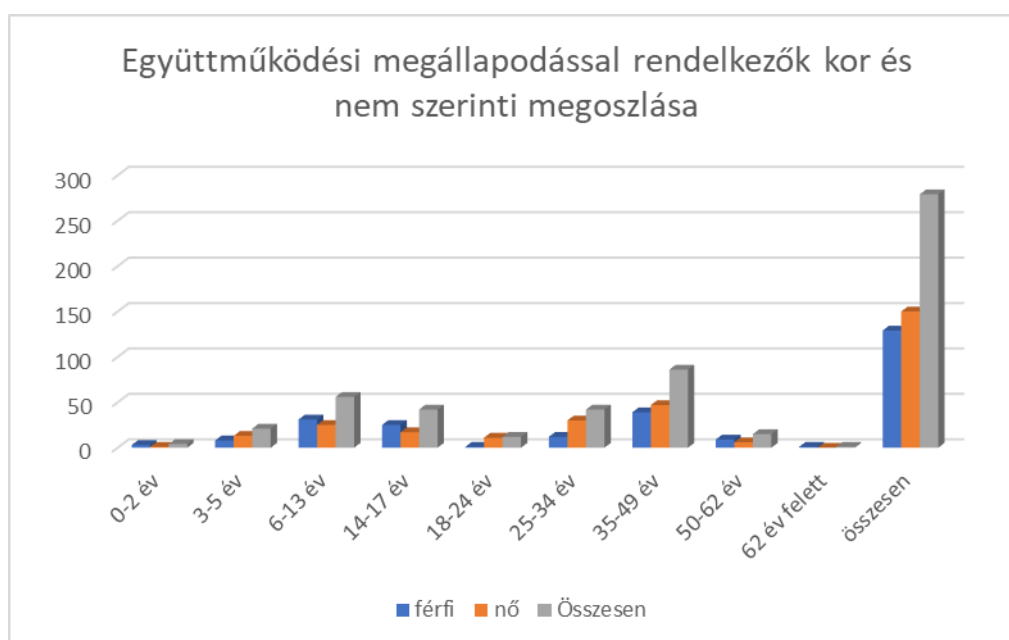
NYÍRMADAI HUMÁN SZOLGÁLTATÓ KÖZPONT  
INTÉZMÉNYI BESZÁMOLÓ  
2023.

2013. év	5030	1418	338
2014. év	5072	1437	352
2015. év	5071	1418	351
2016. év	5085	1408	351
2017. év	5094	1414	368
2018. év	5084	1039	356
2019. év	5071	1385	358
2020. év	5092	1384	391
2021. év	5010	1348	304
2022. év*	5013	1338	377

\* A legfrissebb lakossági adatok minden év márciusában kerülnek megküldésre.

A 2022-es évben a család- és gyermekjóléti szolgálatnál összesen 737 fő ügyfél fordult meg. Közülük 320 fő esetében került sor együttműködési megállapodás megkötésére. Az intézmény éves forgalma 1988 fő, 10.552 alkalommal találkoztunk ügyfeleinkkel.

Együttműködési megállapodással rendelkezők kor és nem szerinti megoszlása										
Nem/ életkor	0-2 év	3-5 év	6-13 év	14- 17 év	18- 24 év	25- 34 év	35- 49 év	50- 62 év	62 év felett	összesen
férfi	3	8	31	25	1	12	39	9	1	129
nő	1	13	25	17	11	30	47	6	0	150
Összesen	4	21	56	42	12	42	86	15	1	279



A szolgálatnál együttműködési megállapodással rendelkező ügyfeleknél az életkor megoszlás nem mutat jelentős változást a tavalyi évhez képest. Legmagasabb számban a 35-49 éves korosztály jelenik meg, ez elsősorban abból adódik, hogy a gyermekkel rendelkezők ebből a

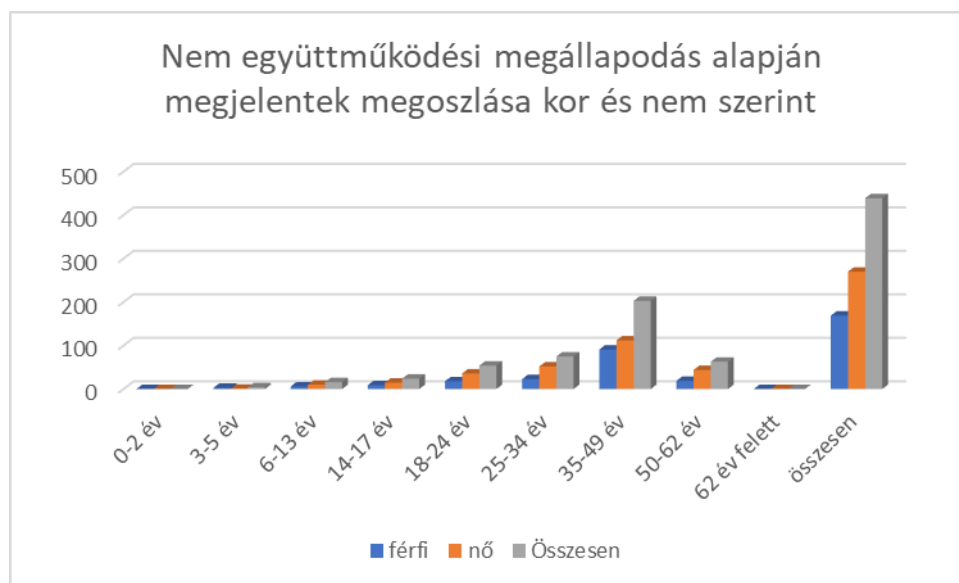
NYÍRMADAI HUMÁN SZOLGÁLTATÓ KÖZPONT  
INTÉZMÉNYI BESZÁMOLÓ  
2023.

korosztályból kerülnek ki a legmagasabb számban. Az 50 év feletti ügyfeleink aránya az összes 5%-a. Ezen ügyfeleink a társadalmi változásokat nehezen követik, tapasztalataink szerint a munka-egészségügyi állapotuk miatt kevésbé alkalmasak a munkára és közmunkára, illetve nehezebben tudják megtartani a munkahelyüket. A 279 fő összesen 97 családot jelent.

A nemek szerinti elosztást elemezve kiderül, hogy a szolgáltatásokat igénybe vevők között még mindig magasabb számban vannak nők. Ez abból adódik, hogy a nők könnyebben fordulnak szakemberhez segítségért problémáik megoldásának érdekében.

Nem együttműködési megállapodás alapján megjelent										
Nem/ életkor	0-2 év	3-5 év	6-13 év	14- 17 év	18- 24 év	25- 34 év	35- 49 év	50- 62 év	62 év felett	összesen
férfi	0	3	6	9	18	23	91	19	0	169
nő	0	1	10	15	36	52	112	44	0	270
Összesen	0	4	16	24	54	75	203	63	0	439

A 439 fő összesen 320 családot jelent a nem együttműködési megállapodás alapján megjelent ügyfeleink esetében.



A törvényi változások értelmében azon ügyfeleink, akik problémájának megoldása nem igényel havi háromszori találkozást „Egyszeri alkalommal történő tájékoztatással, segítségnyújtással” segítjük. Így a korábbi években gondozásban lévő ügyfeleink segítése jelentős százalékban egyszeri találkozásokkal történő adminisztrációs formában folytatódott tovább 2022-ben. Egyszeri alkalmakkal a következő problémák esetében adtunk tájékoztatást, felvilágosítást: nyugdíjszerű ellátások, családtámogatási ellátások, szociális ellátások, közüzemi hátralékok rendezésében segítség nyújtása, egészségügyi intézményekbe időpontfoglalás.

**A szolgáltatást igénybe vevők megoszlása gazdasági aktivitás szerint**

Gazdasági aktivitás	fő
Foglalkoztatott	87
Munkanélküli	22
Inaktív	77
Ebből: nyugdíjas	1
Ebből: 15 éves vagy idősebb tanuló	39
Eltartott 0-14 éves korú gyermek	93
<b>Összesen:</b>	<b>279</b>



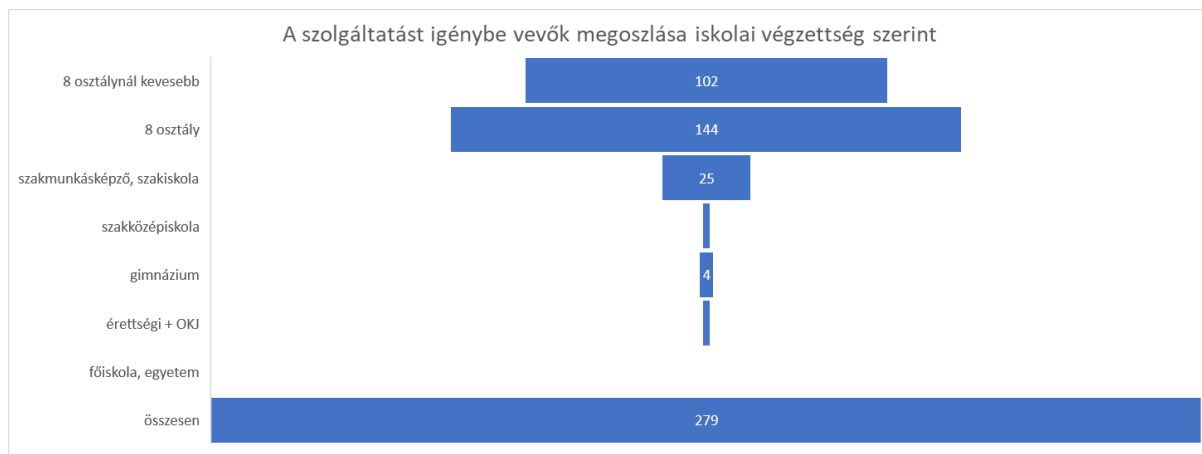
A nyilvántartásunk alapján kimutatható, hogy a szolgáltatást igénybe vevők gazdasági aktivitása szerint legtöbb ügyfelünk eltartott 0-14 év korú gyermek (29%) és 15 évesnél idősebb iskolás gyermek (12%), az inaktívak (24%) és a munkanélküliek (7%) száma is elég magas a foglalkoztatottakhoz (27%) képest.

**A szolgáltatást igénybe vevők száma iskolai végzettség szerint**

<i>iskolai végzettség</i>	<i>Fő</i>	<i>ebből 0-17 éves</i>	<i>ebből nő</i>
<i>8 osztálynál kevesebb</i>	102	74	64
<i>8 osztály</i>	144	49	65
<i>szakmunkásképző, szakiskola</i>	25		16
<i>szakközépiskola</i>	2		1
<i>gimnázium</i>	4		3

NYÍRMADAI HUMÁN SZOLGÁLTATÓ KÖZPONT  
INTÉZMÉNYI BESZÁMOLÓ  
2023.

<i>érettségi + OKJ</i>	2		1
<i>főiskola, egyetem</i>	0		0
<i>összesen</i>	279	123	150



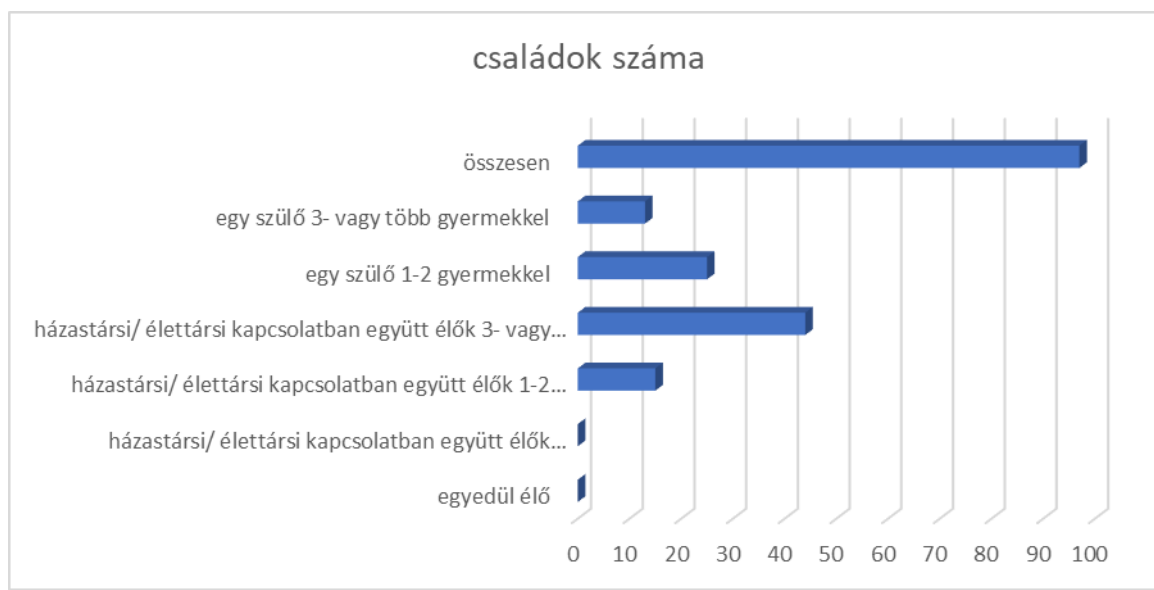
**Iskolai végzettség alapján vizsgálva klienseinket megállapítható, hogy a legtöbben 8 általános iskolai végzettséggel rendelkeznek, ugyanakkor nagyon elszomorító tény, hogy a klienseink harmada! még 8 általános iskolai végzettséggel sem rendelkezik! E két szembevetendő adat eleve determinálja mind a munkaerőpiaci, mind pedig az életviteli problémák halmozódását ezen réteg esetében!**

*A szolgáltatást igénybe vevő családok száma a család összetétele szerint*

<i>családi összetétel</i>	<i>családok száma</i>
<i>egyedül élő</i>	0
<i>házastársi/ élettársi kapcsolatban együtt élők gyermek nélkül</i>	0
<i>házastársi/ élettársi kapcsolatban együtt élők 1-2 gyermekkel</i>	15
<i>házastársi/ élettársi kapcsolatban együtt élők 3- vagy több gyermekkel</i>	44
<i>egy szülő 1-2 gyermekkel</i>	25
<i>egy szülő 3- vagy több gyermekkel</i>	13
<i>összesen</i>	97



NYÍRMADAI HUMÁN SZOLGÁLTATÓ KÖZPONT  
INTÉZMÉNYI BESZÁMOLÓ  
2023.

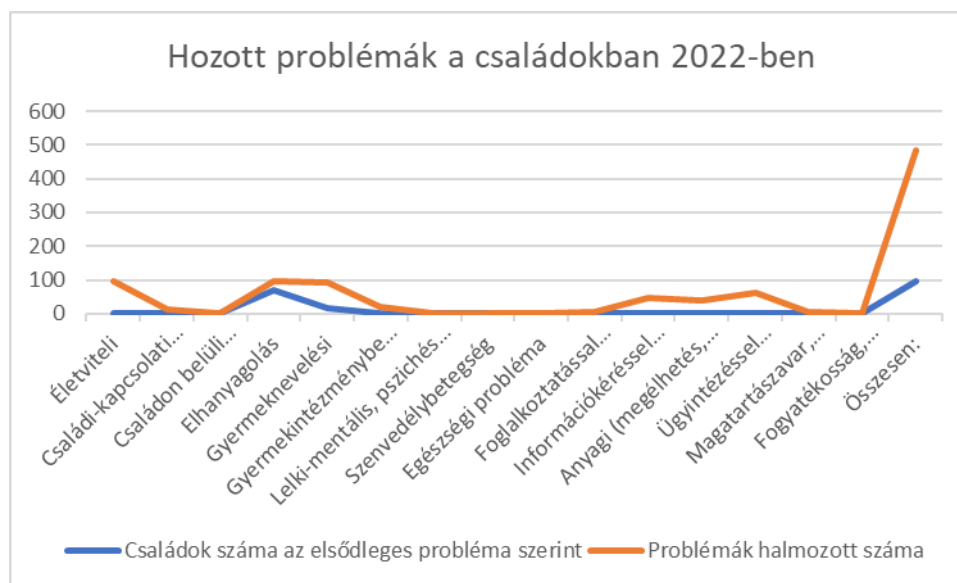


**Az igénybe vevők családi összetételét vizsgálva megállapíthatjuk, hogy a problémák elsősorban a 3-vagy több gyermeket nevelő családokban fordulnak elő a leggyakrabban.**

A hozott problémák esetében a táblázat a halmozott adatokat tartalmazza, tehát minden olyan probléma megjelenik, amelyik az ügyfelekkel való munka során feltárássra kerül.

*Ügyfelek által hozott problémák*

A probléma típus	Családok száma az elsődleges probléma szerint	Problémák halmozott száma
Életviteli	3	97
Családi-kapcsolati konfliktus	1	13
Családon belüli bántalmazás	3	3
Elhanyagolás	69	97
Gyermeknevelési	16	93
Gyermekintézménybe való beilleszkedési nehézség	2	21
Lelki-mentális, pszichés betegség	1	3
Szenvedélybetegség	0	3
Egészségi probléma	0	0
Foglalkoztatással kapcsolatos	0	5
Információkéréssel kapcsolatos	0	46
Anyagi (megélhetés, lakhatás)	0	38
Ügyintézésrel kapcsolatos	0	61
Magatartászavar, teljesítményzavar	2	6
Fogyatékoság, retardáció	0	0
Összesen:	97	486



Az adatokból jól kivehető, hogy a szolgálat ügyfelei körében legmagasabb számban a gyermekek elhanyagolása áll. 2022-ben 69 családnál tártunk fel olyan elsődleges problémát, mely szülői elhanyagolásra utal, ebből szinte minden esetben oktatási, nevelési elhanyagolás tapasztaltunk, ezekben az esetekben a tankötelezettség elmulasztását regisztráltuk.

16 család esetében tártunk fel elsődlegesen gyermeknevelési problémát, ezekben az esetekben segítő tevékenységben részesítettük a családot. Általánosságban elmondható, hogy a szülők helytelenül viszonyulnak gyermekeik viselkedési problémáihoz, nem rendelkeznek olyan eszközrendszerrel, amellyel hatékonyan tudják kezelni ezen problémákat. Ez minden korosztályt nevelő családra elmondható, de legmarkánsabban a kamaszkorba lépő tinédzserek esetében jelenik meg.

Családon belüli bántalmazás miatt 3 család esetében kellett segítő tevékenységben részesíteni családot.

Az anyagi problémákkal kapcsolatban az esetfeltárás során felszínre kerül, hogy az ügyfél anyagi problémája, amelyet ő elsődlegesnek definiál, sok esetben foglalkoztatási problémából eredeztethető. Ezen ügyfelek 90%-a munkanélküli, vagy korlátozottan munkaképes. Elmondható az is, hogy a gondozási folyamat során feltárássra kerülő halmozott problémák (mint például családi konfliktus, lelki-mentális problémák) ezen problémából eredeztethetők.

Életviteli problémával kapcsolatban 3 családnak nyújtottunk segítséget. A gyermeket nevelő családoknál folyamatban lévő válások, a szülők közötti megromlott kapcsolat vagy kapcsolattartási problémák okozzák ezen problémákat. Sajnos olyan helyzeteket teremtenek a szülők, hogy azok már nagyban kihatnak a kiskorúak lelki fejlődésére. Ezekben az esetekben jellemző, hogy a szülők „eszközként” használják gyermekeiket, arra, hogy hátrányt okozzanak a másik félnek. Gyermeket nem nevelő családok esetében a családi kapcsolatai konfliktusok összekapcsolódnak az anyagi, foglalkoztatási problémákkal, illetve esetlegesen szenvedélybetegséggel. Szolgálatunk látókörébe 2022-ben összesen 3 fő került a szenvedélybetegség miatt, akivel együttműködési megállapodásunk is volt.

NYÍRMADAI HUMÁN SZOLGÁLTATÓ KÖZPONT  
INTÉZMÉNYI BESZÁMOLÓ

2023.

**Szakmai tevékenységek:**

Megnevezés	Szakmai tevékenységek halmozott száma
Információnyújtás	1730
Segítő beszélgetés	1450
Tanácsadás	1020
Ügyintézéshez segítségnyújtás	1390
Konfliktuskezelés	0
Közvetítés ellátásokhoz való hozzáféréshez/pénzbeli, természetbeni/	3796
Közvetítés másik szolgáltatáshoz	0
Közvetítés család- és gyermekjóléti központhoz	0
Esetkonferencia	29
Esetmegbeszélés	0
Szakmaközi megbeszélés	6
Környezettanulmány elkészítésében való közreműködés	43
Családlátogatás	1078
Adományközvetítés	10



A fenti adatokból látszik, hogy továbbra is a közvetítés ellátásokhoz való hozzáféréshez, segítő beszélgetés, információnyújtás és az ügyintézésben való segítségnyújtás leginkább jellemző a gondozás során végzett szakmai munkára. Míg az információnyújtás, és közvetítés ellátások hozzáféréséhez rövid, önmagában álló interakciót jelent az ügyfél és a szakember között, addig a tanácsadás és a segítő beszélgetés több alkalmas, bizalmon alapuló kapcsolatot jelent.

Jelentős számú a családlátogatások tevékenység, amely azt jelenti, hogy szakembereink a családokat lakóhelyükön többször meglátogatták, a pandémia ellenére is, illetve néhány

NYÍRMADAI HUMÁN SZOLGÁLTATÓ KÖZPONT  
INTÉZMÉNYI BESZÁMOLÓ

2023.

családdal telefonon is tudták tartani a kapcsolatot. Az esetkonferencia és szakmaközi megbeszélések kiváló módjai annak, hogy az érintettek egy időben összeülve ugyanazt a problémát megismerjék, és összehangolt választ tudjanak rá adni.

Gyermekre vonatkozó gondozásnál, ha szolgálatnál történő önkéntesen vállalt segítő tevékenység a szülő vagy gyermek együttműködésének hiányában nem vezet eredményre, a veszélyeztetettséget nem lehetett megszüntetni, de a gyermek nevelkedése a családon belül még biztosítható, akkor a szolgálat családsegítője jelzéssel él a járási családsegítő és gyermekjóléti központ felé. A jelzést követően a gyermek ügyében érintett szakemberek, szülők és a központ esetmenedzsere esetkonferencia keretében átbeszéljük a felmerült problémát, és közösen döntést hoznak, hogy szükséges-e a gyermek védelembe vétele.

Amennyiben a szakemberek szükségesnek látják a védelembe vételt, akkor a központ esetmenedzsere megteszi a javaslatot a járási gyámügyi osztálynak a védelembe vétel elrendelésére, akkor az esetmenedzser gondozási-nevelési tervet készít, melyben feladatokat határoz meg mind a szakembereknek, mind a szülőknek, illetve gyermeknek, annak érdekében, hogy a hatósági intézkedést szükségesség tevő probléma megoldódjon. Ennek megfelelően a szolgálat családsegítője részfeladatot lát el, melyről beszámol az esetmenedzser számára. Az esetmenedzser koordinálja, felügyeli a további segítő folyamatot.

A gyámhatóság gondnoksági, illetve családba fogadási ügyekben tavalyi évben 43 esetben kérte fel a szolgálatunkat környezettanulmány készítésére.

Szolgáltatásaink között az adományozást is kiemelten fontosnak tartjuk a rászoruló családok számára. A rászoruló családoknak havonta élelmiszercsomag közvetítésében is részt vettünk. A szünidei gyermekétkeztetések zavartalan lebonyolításában is nagy részt vállal a szolgálatunk, a nyári, téli és tavaszi szünetben is minden jogosultsági napon segítettünk a meleg étel kiosztásában.

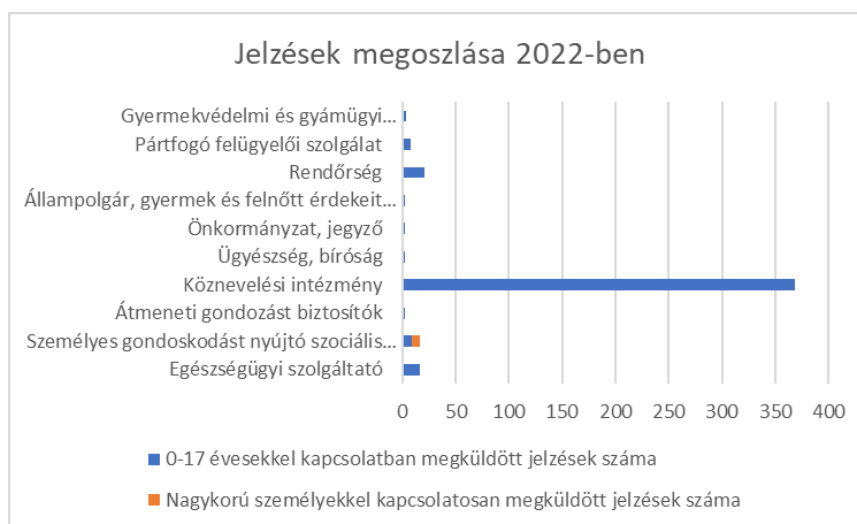
A szolgálatnak továbbra is feladata a veszélyeztettséget észlelő és jelzőrendszer működtetése. Mely feladat során a szolgálat figyelemmel kíséri a településen élő családok, személyek életkörülményeit, szociális helyzetét, gyermekjóléti és szociális ellátások, szolgáltatások iránti szükségletét.

A jelzőrendszertől érkezett jelzések száma és megoszlása a jelzőrendszeri tagok között:

Megnevezés	0-17 évesekkel kapcsolatban megküldött jelzések száma	Nagykorú személyekkel kapcsolatosan megküldött jelzések száma
Egészségügyi szolgáltató	16	0
Személyes gondoskodást nyújtó szociális szolgáltatók	9	8
Átmeneti gondozást biztosítók	3	
Köznevelési intézmény	368	
Ügyészség, bíróság	2	
Önkormányzat, jegyző	2	

NYÍRMADAI HUMÁN SZOLGÁLTATÓ KÖZPONT  
INTÉZMÉNYI BESZÁMOLÓ  
2023.

Állampolgár, gyermek és felnőtt érdekeit képviselő szervezet	3	
Rendőrség	21	
Pártfogó felügyelői szolgálat	8	
Gyermekvédelmi és gyámügyi feladatkörben eljáró fővárosi és megyei kormányhivatal	4	



Munkánk hatékonysága nagymértékben függ a jelzőrendszeri tagok együttműködési készségétől. Együttműködésünk a legtöbb esetben gördülékeny. 2022-ben összesen 441 alkalommal érkezett jelzés szolgálatunkhoz régi és új esetekben egyaránt.

A fenti adatok alapján látható, hogy legnagyobb arányban a köznevelési intézmények jeleztek, ennek elsősorban az igazolatlan iskolai mulasztások magas száma az oka. Az egészségügyi szolgáltatóktól is sok jelzést kapunk, leginkább a védőnői szolgálattól, elsősorban kiskorú várandósok vonatkozásában. **Ebben az évben új protokoll is bevezetésre került a kiskorú várandósok esetkezelését illetően, miszerint a várandósság önmagában nem minősül veszélyeztető tényezőnek a gyermek esetében!! A munkánkat egyre többször nehezíti meg az a tény is, hogy mind a gyámügyi hatóságnál, mind pedig a rendőrségnél, bíróságnál egyre több alkalommal vagyunk tanúként beidézve, ami természetesen nagy segítséget jelenthet a hatósági ügyintézésnek, ugyanakkor az is igaz, hogy a saját helybeli munkánktól veszi el az időt, pénzt és energiát ebben a nehéz gazdasági időszakban.**

A jelzőrendszeri tagokkal való együttműködés eredményeként több alkalommal valósultak meg a szakmaközi megbeszélések, esetmegbeszélések és esetkonferenciák. Ezeken a gyermekekre és családokra vonatkozó helyzetet, problémákat beszéltük meg, egyeztetjük és kerestük a megoldásokat. Az éves szakmai tanácskozást 2022. február 28-án tartottuk meg.

Fontos törvényi változás 2021. január 1-től az észlelő- és jelzőrendszer tagjainak bővítése. A módosítással bővül az észlelő- és jelzőrendszeri feladatot ellátók körének törvényi felsorolása a települési önkormányzat jegyzőjével, aki a gyámhatósági feladatainak ellátásán kívül is - különös tekintettel arra, hogy 2020. január 1-jétől családvédelmi koordinációért felelős szervként a települési önkormányzat jegyzője került kijelölésre - juthat a gyermek veszélyeztetettségére vonatkozó információkhoz, amelyek jelzése a gyermek érdekében áll. A

jegyzőn túlmenően a gyermekvédelmi jelzőrendszernek – a hozzátartozók sérelmére elkövetett súlyos személy elleni erőszakos bűncselekmények áldozatainak fokozottabb védelme érdekében egyes törvények módosításáról szóló 2020. évi CVIII. törvény módosításaival összhangban – a büntetés-végrehajtási intézettel és a büntetés-végrehajtási pártfogó felügyelővel való bővítésére is sor került abból a célból, hogy ha a szülő e szervek látókörébe került, akkor a gyermekének nevelését, a vele történő kapcsolattartást befolyásoló információk átadhatóak legyenek a gyermekjóléti szolgáltató és a gyámhatóság részére, erősítve mindezzel a gyermek biztonságát. Gyakorló szakemberként naponta találkozunk olyan kliensekkel, akik szívesen hártják saját felelősségüket másra, személyre, intézményre, szívesen okolnak kialakult nehéz helyzetükért másokat, kötelezettségeikről szívesen feledkeznek meg, ugyanakkor valós vagy vélt jogaikért minden körülmények között „harcba szállnak”. Ezzel szemben nyilvánvaló, hogy saját életéért elsősorban mindenki önmaga felel, mindenkinek elsősorban önmagának kell gondoskodnia magáról és hozzátartozóiról. A gondoskodó állam szerepét át kell, hogy vegye az egyéni felelősség. Nem utolsó sorban magában a szociális szakmában is rendkívül szükséges egyfajta szemléletbeli megújulás, melynek alapját az interprofesszionális együttműködés adja. Ezen felelősség kérdése már a hatályos szociális törvényben is megfogalmazásra került. Ennek gyakorlatba való átültetése, az egyének és a családok meggyőzése a saját sorsuk alakítását illetően még igencsak nehézkes.

Településünk családsegítő- és gyermekjóléti feladatainak összehangolt munkáját az esetenként felszínre kerülő problémák megoldását a feladatellátásban résztvevők jó kapcsolata és együttműködése, a jelzőrendszer megfelelő működése és működtetése biztosítja.

A jövőben továbbra is arra törekszünk, hogy lelkiismeretesen, a jogszabályi előírások megtartásával, a lakosság javára hasonló színvonalon végezzük a munkát, keresve a lehetőséget a jobbításra a fejlődés érdekében.

**A helyi veszély és krízishelyzetek kezelése során továbbra is a helyi Polgárőr Egyesület tagjai segítenek. Ezúton is köszönjük szépen. Akiktől azonban az elmúlt években semmiféle együttműködést nem tapasztalunk, az továbbra is a helyi Roma Nemzetiségi Önkormányzat. Az ő segítségükre azért is különösképpen szükség lenne, mivel a településen lévő szegregátumokban élő roma lakosság részére mintaként, támaszként, erőforrásként is jelen kellene, hogy legyenek és együttműködjenek a jelzőrendszeri teamben.**

További helyi problémaként jelentkezik a kiskorú várandós anyukák számának jelentős emelkedése, mely a fiatal életesélyeit nagyban meghatározza a jövőre vonatkozóan.

Az alacsony iskolai végzettségűek, ezen belül is a 8 általános iskolai osztállyal sem rendelkezők számának növekedése szintén kedvezőtlenül befolyásolja a településen élő lakosság helyi esélyeit, mind a munkavállalás, mind pedig az élet többi területén.

A járásközpontban működő család és gyermekjóléti központnál mutatkozó szakember fluktuáció tovább nehezíti az együttműködés hatékonyságát.

A GYVR-en keresztül kötelező adminisztráció időigényessége jelentősen lecsökkenti a terepi munka idejét, a gyakorlati szociális munkára fordítandó időtartamot, ezáltal a bizalmi kapcsolatok fenntartása is nehézkessé válik.

Nagy sikerűek a szolgálat által szervezett ruhaosztások, melyek jól tükrözik a lakosság hiányszükségleteit, elsősorban a sokgyermekes családok esetében. Egyre több alkalommal keresik fel a szolgálatunkat adományokkal kapcsolatban mind magánszemélyek, mind pedig szervezetek. A tűzesettel kapcsolatban tavaly tavasszal krízisbe került család esetében példaértékű volt az összefogás az önkormányzat és a szervezetek részéről, melynek eredményeképpen a család iskolakezdésre visszaköltözhetett a saját lakásukba.

## ***A TÁMOGATÓ SZOLGÁLAT BESZÁMOLÓJA***

A támogató szolgálat a fogyatékossgal élők önálló életvitelét elősegítő, speciális alapellátási forma, amely az elmúlt időszakban egyértelműen bebizonyította szükségességét. A szolgáltatás, a fogyatékos emberek számára képes megnyitni a mindennapi élethez és életvitelhez kapcsolódó közszolgáltatások, egészségügyi, szociális, oktatási intézmények elérését és teljes jogú használatát.

A fogyatékos személyt megilleti a rehabilitációhoz, az akadálymentes környezethez, a számára érzékelhető kommunikációhoz, a biztonságos közlekedéshez, valamint szükségleteinek megfelelő Támogató szolgálat által nyújtott segítséghez való jog.

Az ellátást igénybe vevők között nincs hátrányos megkülönböztetés a nemük, vallásuk, nemzeti, etnikai hovatartozásuk, politikai vagy más véleményük, koruk, cselekvőképességük hiánya vagy korlátozottsága, fogyatékossgaluk, születési vagy egyéb helyzetük miatt.

A személyes gondoskodást nyújtó szociális intézmények szakmai feladatairól és működésük feltételeiről szóló 1/2000. (I.7.) SzCsM rendelet alapján működnek Magyarországon a támogató szolgálatok, mint alapellátási forma, nem kötelező önkormányzati feladat 10 ezer lakosság szám alatti településeken.

A támogató szolgálatok speciális alapellátási feladatokat látnak el, melyek célja, a speciális segítségnyújtás, mindezek segítségével az esélyegyenlőség biztosítása. A szolgálat azoknak a veleszületett, vagy szerzett fogyatékossgalban szenvedő embereknek és hozzátartozóiknak kíván segítséget nyújtani, akik közösségben élnek, és a szolgáltatást igénybe kívánják venni.

**Alapelv:** nem az igénybe vevő helyett végezzük el a feladatokat, hanem vele közösen kialakított és megvalósított rend szerint, s ügyfelünk aktívan közreműködik a feladatok megvalósításában. A szolgálat célja, hogy szolgáltatásai révén elősegítse a fogyatékos emberek társadalmi beilleszkedését, hozzájáruljon az egyenrangú állampolgári lét megvalósulásához, az önrendelkező, független életvitel megismertetéséhez, elfogadásához, elterjesztéséhez. A szolgálat tevékenységének célja modell értékű szolgáltatások kidolgozása, megvalósítása, működtetése széles körben való megismertetése, módszereinek átadása.

A támogató szolgálat feladata (a Szt. 65/C. §-ának (3) bekezdésében meghatározottak érdekében):

- különösen a személyi segítő szolgálat működtetése, amely (a fogyatékos személy aktív közreműködésével) segítséget nyújt, a fogyatékos ember személyi (higiénés, életviteli, életfenntartási) szükségleteinek kielégítése,
- társadalmi életben való teljes jogú részvétel,
- az önálló munkavégzés, tanulmányok folytatása,
- szociális és egészségügyi szolgáltatások igénybevétele,
- kulturális, művészeti, sport, szabadidős tevékenységek végzése,
- valamint a szállító szolgálat működtetése, az alapvető szükségletek kielégítését segítő szolgáltatásokhoz, közszolgáltatásokhoz való hozzájutás biztosítása érdekében,

- információnyújtás, ügyintézés, tanácsadás (a tanácsadást követően a társadalmi beilleszkedést segítő szolgáltatásokhoz való hozzájutás biztosítása),
- jelnyelvi tolmácsszolgálat elérhetőségeinek biztosítása,
- segítségnyújtás a fogyatékos személyek kapcsolatkézségének javításához, családi kapcsolatok erősítéséhez, speciális, önszorgító csoportokban való részvételükhöz.

**A támogató szolgálaton belül nyújtott szolgáltatások:**

- személyi segítő szolgáltatás,
- szállító szolgáltatás,
- szállításhoz kapcsolódó személyi segítség,
- információnyújtás.

**Személyi segítő szolgáltatás:**

A személyi segítő és a fogyatékkal élő személy kapcsolatának alapvető feltétele a kölcsönös bizalom és tisztelet.

A fogyatékos ember személyi higiéniai, életviteli, életfenntartási szükségleteinek kielégítésében segítséget nyújt (tevékenységi kódok).

*Mentális gondozás* keretei között segítséget nyújt a krízishelyzet kialakulásának megelőzésében, valamint a környezettel való kapcsolattartásban és az izoláció elkerülésében.

*Fizikai gondozás* keretei között az aktivitást segítő fizikai tevékenységekben (séta, levegőztetés, torna) segít.

A személyi segítő kiválasztásában az ellátott is érvényesítheti igényeit.

A személyi segítséget igénylők esetében az ellátottakkal közösen egyéni gondozási terv készül, amit az ellátott is jóváhagy. Ezt egy hónapon belül kell elkészíteni.

A szolgáltatás igénybevétele folyamán a segített aláírásával igazolja a gondozási napló formanyomtatványon a szolgáltatások elvégzését, és ezek alapján a támogató szolgálat vezetője napi, havi elszámolást készít.

**Szállító szolgáltatás:**

A szállító szolgálat lehetőséget biztosít az arra igényt tartónak, hogy eljusson a különböző helyekre, kulturális, művészeti, sport-, szabadidős rendezvényekre, szociális-, és egészségügyi szolgáltatásokba.

*Szállító szolgáltatás során vezetendő dokumentumok:*

- menetlevél (a gépkocsivezető vezeti),
- szállítási elszámoló adatlap (gépkocsivezető vezeti),
- havi összesítés (támogató szolgálat vezetője vezeti).

Mind a személyi segítség, mind a szállítási feladatok teljesítését a vezető a *havi nyilvántartás tényleges feladatmutató számításról szóló nyomtatvány* szerint összesíti.



NYÍRMADAI HUMÁN SZOLGÁLTATÓ KÖZPONT  
INTÉZMÉNYI BESZÁMOLÓ  
2023.

---

**A támogató szolgálat munkáját segítő intézmények:**

- |                            |                   |
|----------------------------|-------------------|
| - Helyi Önkormányzatok,    | - Óvoda,          |
| - Háziorvosi Szolgálat,    | - Könyvtár,       |
| - Gyermekjóléti Szolgálat, | - Művelődési Ház, |
| - Családsegítő Szolgálat,  | - Egyesületek,    |
| - Iskola,                  | - Alapítványok.   |

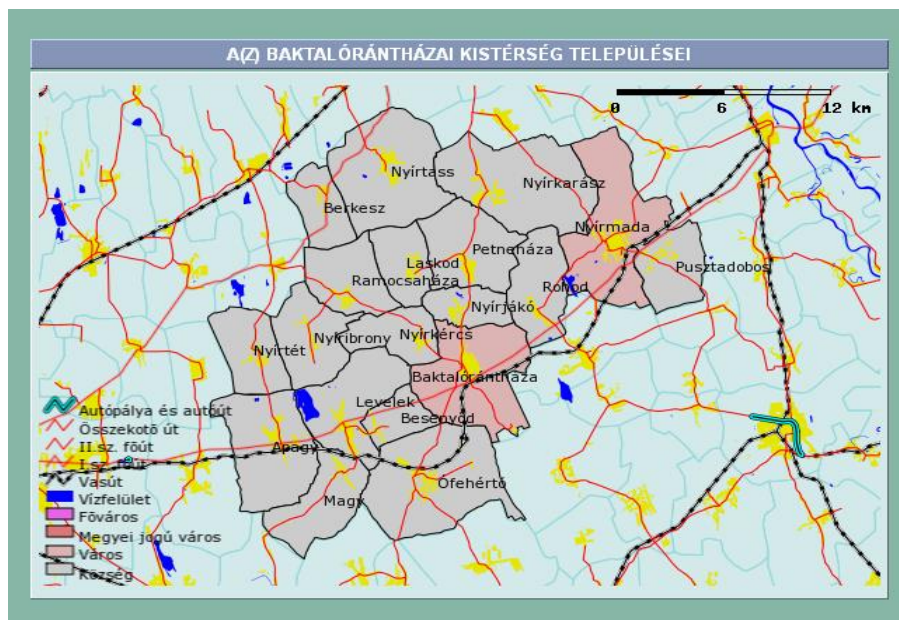
**Kik vehetik igénybe szolgáltatásunkat?**

Szolgáltatásunkat egyedül vagy családban élő, önmaguk ellátására nem képes, *súlyosan fogyatékos, látás-, hallás-, mozgás-, értelmi sérült, autista, halmozottan fogyatékos*, illetve *magasabb összegű családi pótlékban, vagy fogyatékosági támogatásban részesülők* vehetik igénybe.

**A támogató szolgálat személyi feltételei:**

A Támogató Szolgálat 1 fő szolgálatvezetővel, 3 fő személyi segítővel, 2 fő gépkocsivezetővel működött 2021-ben. A személyi és tárgyi feltételek biztosítottak a működéshez.

**Területi lefedettség:**



**Korábban kivált települések a társulásból:**

- |            |              |               |
|------------|--------------|---------------|
| - Apagy    | - Nyíribrony | - Ramocsaháza |
| - Besenyőd | - Petneháza  | - Nyírkércs   |
| - Levelek  | - Rohod      | - Nyírkarász  |
| - Magy     | - Berkesz    |               |
| - Nyírtét  | - Nyírtass   |               |

NYÍRMADAI HUMÁN SZOLGÁLTATÓ KÖZPONT  
INTÉZMÉNYI BESZÁMOLÓ  
2023.

**Lakosság száma a 2022-es évben**

<b>Baktalórántháza</b>	3703
<b>Laskod</b>	905
<b>Nyírfákó</b>	847
<b>Nyírmada</b>	5010
<b>Ófehértó</b>	2576
<b>Pusztadobos</b>	1499
<b>Összesen:</b>	<b>14 540 fő</b>

**Az ellátottak település szerinti megoszlása 2022-es évben:**



A települések közül a legnagyobb érdeklődés az ellátás iránt Nyírmada Városában a legmagasabb. Ezt követi Baktalórántháza és Ófehértó.

**Szakmai jellemzők a 2022 - es évre vonatkozóan:**

**A Nyírmadai Humán Szolgáltató Központ Támogató szolgálatánál ellátottak létszáma**

	2021.12.31. napján	2022-ban ellátásba vettek	2022-ban ellátásból kikerültek	2022.12.31. napján	<b>2022.év folyamán ellátottak</b>
<b>Baktalórántháza</b>	14	0	0	14	<b>14</b>
<b>Laskod</b>	1	0	0	1	<b>1</b>
<b>Nyírfákó</b>	1	0	0	1	<b>1</b>
<b>Nyírmada</b>	36	2	4	34	<b>34</b>
<b>Ófehértó</b>	11	1	3	9	<b>9</b>
<b>Pusztadobos</b>	5	0	0	5	<b>5</b>

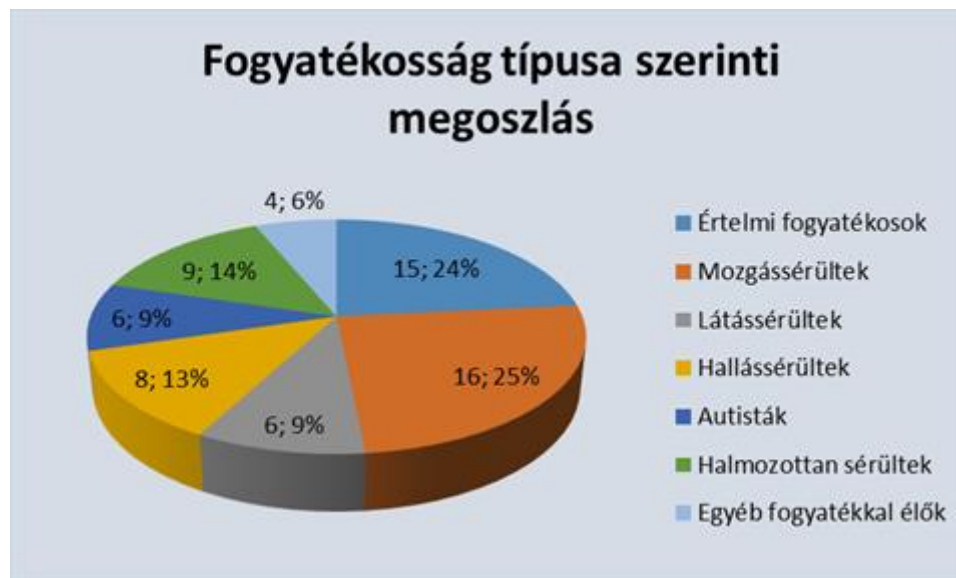
NYÍRMADAI HUMÁN SZOLGÁLTATÓ KÖZPONT  
INTÉZMÉNYI BESZÁMOLÓ  
2023.

**A Nyírmadai Humán Szolgáltató Központ Támogató szolgálatánál ellátottak létszáma  
nemek és korcsoportok alapján 2022. december 31. napján**

	Férfi		Nő		Összesen
	0-17 év	18-x	0-17 év	18-x	
<b>Baktalórántháza</b>	<b>5</b>	<b>2</b>	<b>3</b>	<b>4</b>	<b>14</b>
<b>Laskod</b>	<b>0</b>	<b>1</b>	<b>0</b>	<b>0</b>	<b>1</b>
<b>Nyírvákó</b>	<b>0</b>	<b>1</b>	<b>0</b>	<b>0</b>	<b>1</b>
<b>Nyírmada</b>	<b>7</b>	<b>11</b>	<b>8</b>	<b>8</b>	<b>34</b>
<b>Ófehértó</b>	<b>2</b>	<b>1</b>	<b>1</b>	<b>5</b>	<b>9</b>
<b>Pusztadobos</b>	<b>1</b>	<b>3</b>	<b>0</b>	<b>1</b>	<b>5</b>
<b>Összesen:</b>	<b>15</b>	<b>19</b>	<b>12</b>	<b>18</b>	<b>64</b>

**Ellátottak megoszlása fogyatékosági csoportok szerint 2022. december 31-én:**

<b>Értelmi fogyatékosok</b>	<b>15 fő</b>
<b>Mozgássérültek</b>	<b>16 fő</b>
<b>Látássérültek</b>	<b>6 fő</b>
<b>Hallássérültek</b>	<b>8 fő</b>
<b>Autisták</b>	<b>6 fő</b>
<b>Halmazottan sérültek</b>	<b>9 fő</b>
<b>Egyéb fogyatékkal élők</b>	<b>4 fő</b>



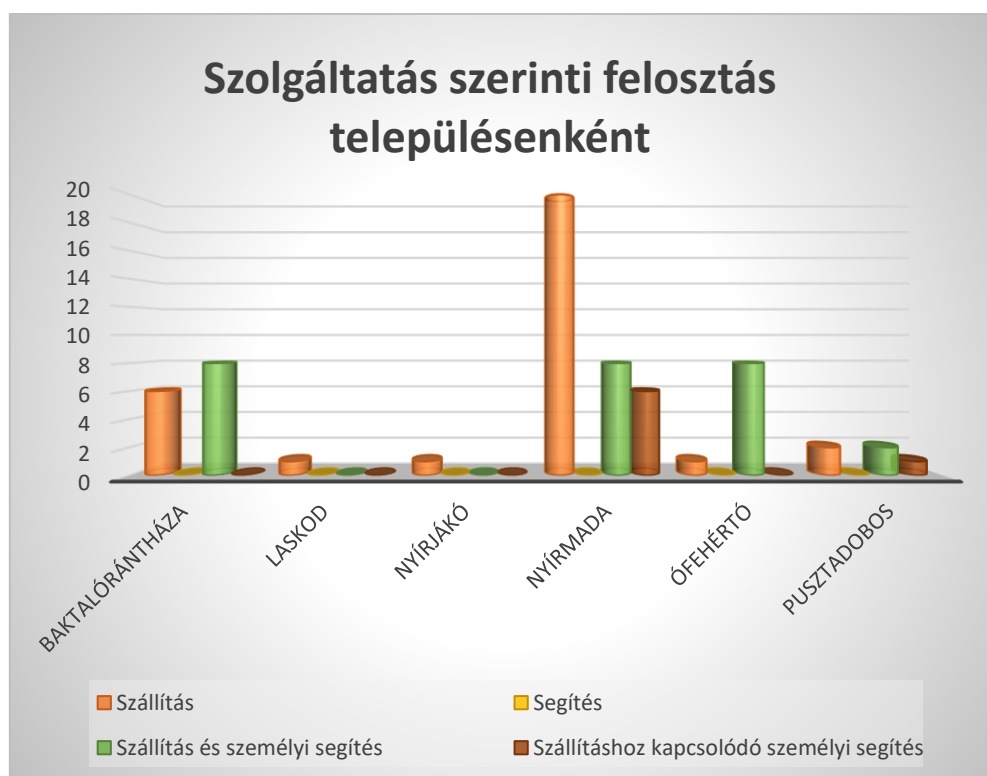
A 2022-es évben a fogyatékosági típusokat tekintve megállapítható, hogy az összes ellátott 16,25%-a élt mozgás fogyatékosággal, ez 16 főt jelent, 15,24%-a értelmi fogyatékos, halmazottan sérült az ellátottak 9,14%-a, 9 fővel. 6 fő él látásfogyatékosággal, míg 8 fő

NYÍRMADAI HUMÁN SZOLGÁLTATÓ KÖZPONT  
INTÉZMÉNYI BESZÁMOLÓ  
2023.

hallássérült ellátottunk volt. Legkisebb arányban az egyéb fogyatékossgal élők (4 fő), illetve az autisták (6 fő) voltak, ez utóbbi a tavalyi évhez képest emelkedett.

**2022-es évben szolgáltatás szerinti felosztás településenként:**

Települések	Szállítás	Segítés	Szállítás és személyi segítség	Szállításhoz kapcsolódó személyi segítség	Összesen:
<b>Baktalórántháza</b>	6	0	8	0	<b>14</b>
<b>Laskod</b>	1	0	0	0	<b>1</b>
<b>Nyírfákó</b>	1	0	0	0	<b>1</b>
<b>Nyírmada</b>	20	0	8	6	<b>34</b>
<b>Ófehértó</b>	1	0	8	0	<b>9</b>
<b>Pusztadobos</b>	2	0	2	1	<b>5</b>



- Szállító szolgáltatást 20 fő vesz igénybe Nyírmadán, itt a legnagyobb a kihasználtság szállítás terén, ezt követi Baktalórántháza 6 fővel és Ófehértó 2 fővel.
- Külön személyi segítséget egy településen sem vesznek igénybe az ellátottak.
- Szállítást és személyi segítséget egyben igényel Nyírmadán 8 fő, Ófehértón 8 fő, Baktalórántházán 8 fő és Pusztadoboson 2 fő.
- Szállításhoz kapcsolódó személyi segítséget Nyírmadán igényel 6 fő.

NYÍRMADAI HUMÁN SZOLGÁLTATÓ KÖZPONT  
INTÉZMÉNYI BESZÁMOLÓ  
2023.

---

**Feladatmutató összesítés 2021-2022. év**

Sorszám	Megnevezés	2021. évi tényleges	2022. évi tényleges
1.	Feladategység összesen (db)	23596,69	21164,2693
2.	Ebből: személyi segítség	5147,48	5117,3033
3.	Szállítás	18432,76	16011,966
4.	Szállításhoz kapcsolódó személyi segítség	16,45	35

Rendszeres szállításaink vannak Nyíregyházára a Bárczi Gusztáv Általános Iskola és Készségfejlesztő Speciális Szakiskola, Kollégium és Pedagógiai Szakszolgálatba, az ÉFOÉSZ-ba, a Csodavár Korai Fejlesztő Centrumba, Nyírbátorba az Éltes Mátyás Általános Iskola, Speciális Szakiskola, Gyermekotthon és Kollégiumba, a Gyermek Rehabilitációs Osztályra (konduktív tornára) valamint Debrecenbe a Hallássérültek Egységes Gyógypedagógiai Módszertani Intézményébe. Természetesen a rendszeres szállítások mellett szállításaink vannak a Kórházakba, a különböző szakellátásokba is.

Az elmúlt évben többször volt alkalmunk szabadidős programot szervezni az ellátottak részére, a Fogyatékosok Nappali Intézmény ellátottjaival közösen együttműködve, egy-két példát említve, a klienskörrel ellátogattunk a Nyíregyházi Állatparkba, Moziba és a Nyíregyházi Falumúzeumba.

## A HÁZI SEGÍTSÉGNYÚJTÁS BESZÁMOLÓJA

A házi segítségnyújtás célja: az igénybe vevő szükségleteihez igazodóan, önálló életvitelének megőrzése, segítése, saját lakásán, lakókörnyezetében. A házi segítségnyújtás, mint szociális alapszolgáltatás, segítséget nyújt ahhoz, hogy az ellátást igénybe vevő fizikai, mentális, szociális szükséglete: saját lakókörnyezetében, életkorának, élethelyzetének, egészségi állapotának megfelelően, meglévő képességeinek fenntartásával, felhasználásával, fejlesztésével biztosított legyen.

**Az új kétdimenziós személyi gondozási – szociális segítői rendszer keretében biztosított szolgáltatások céljai:**

**1. szociális segítség keretében:**

- a. a lakókörnyezeti higiénia megtartásában való közreműködés
- b. a háztartási tevékenységben való közreműködés
- c. veszélyhelyzet kialakulásának megelőzése és a kialakult veszélyhelyzet elhárítása
- d. szükség esetén a bentlakásos szociális intézménybe való beköltözés segítése

**2. személyi gondozás keretében:**

- a. az ellátást igénybe vevővel segítő kapcsolat kialakítása és fenntartása
- b. gondozási és ápolási feladatok elvégzése

**A települési önkormányzat a kötelezően biztosítandó alapszolgáltatási feladata keretében a megállapított gondozási szükséglettel rendelkező, házi segítségnyújtást igénylő személyek ellátásáról köteles gondoskodni.**

A házi segítségnyújtás tevékenységet 119 fő ellátott részére - Nyírmada város Önkormányzata 10 fő, Pusztadobos község 6 fő szakképzett közalkalmazotti státuszú dolgozó közreműködésével látta el az elmúlt évben. A gondozók munkáját egy fő vezető gondozó koordinálja, felügyeli.

Lehetőség és szükség szerint a szociális gondozók tehermentesítése és a kliensek minőségi ellátása, elégedettségükre való törekvés céljából kizárólag szociális segítség – segítő munkakörben – a személyi jövedelemadóról szóló törvényben meghatározott szociális gondozói díjban részesülő társadalmi gondozók, valamint közérdekű önkéntes tevékenység keretében, közfoglalkoztatotti jogviszonyban álló személyek, vagy szociális szövetkezet igénybevételevel is megvalósulhat intézményünknel.

#### **Az ellátottak köre:**

Nyírmada városban, illetve Pusztadobos községben lakóhellyel rendelkezők és életvitelszerűen Nyírmada városban, illetve Pusztadobos községben élők voltak az elmúlt évben jogosultak az ellátásra.

#### **Ellátásra jogosultak azok a személyek, akik:**

- időszerűk és önmaguk ellátására saját erőből nem képesek, (65 év felett)
- pszichiátriai betegek, fogyatékos személyek, szenvedélybetegek, akik állapotukból eredően az önálló életvitelhez segítséget igényelnek,
- egészségi állapotuk miatt rászoruló személyek,
- akiről a hozzátartozóik gondoskodni nem, vagy csak részben képesek;
- akik a rehabilitációt követően a saját lakókörnyezetükbe történő visszailleszkedés céljából támogatást igényelnek önálló életvitelük fenntartásához.

#### **A feladatellátás szakmai tartalma:**

**A házi segítségnyújtást igénylők esetében a gondozási szükséglet vizsgálatánál az Értékelő adatlap kitöltése különösen szoros együttműködést kíván meg a szociális és az egészségügyi szolgáltató, az orvos között, hiszen mindkét fél részére tartalmaz kitöltendő szakkérdéseket. Az értékelő adatlapot a vezető gondozó juttatja el az orvoshoz, majd Ő, a kitöltés után visszajuttatja a szolgáltatónak.**

**Fontos, hogy mindkét fél élhet jelzéssel az ellátott egészségügyi állapotának megváltozása miatt jelzéssel a másik fél felé, mely a gondozási szükséglet felülvizsgálatát eredményezi.**

A házi segítségnyújtás igénybevétele megelőzően vizsgálni kell a gondozási szükségletet a szolgáltatás iránti kérelem alapján az intézményvezető, ennek hiányában a jegyző által felkért szakértő végzi az igénylő gondozási szükségletének vizsgálatát. Intézményünkben az intézményvezető és az általa kijelölt és felkért szakemberek (vezető gondozó) végzik az igénylők gondozási szükségletének vizsgálatát. Az intézményvezető a gondozási szükségletet külön jogszabályban /36/2007. (XII.22.) SZMM rendelet 3. számú melléklete/ meghatározottak szerint megvizsgálja és továbbítja a háziorvos felé az értékelő adatlapot, majd annak visszaérkezése után megállapítja a gondozási szükséglet mértékét az értékelő adatlapon.

NYÍRMADAI HUMÁN SZOLGÁLTATÓ KÖZPONT  
INTÉZMÉNYI BESZÁMOLÓ

2023.

A házi segítségnyújtás módját, formáját (személyi gondozás, szociális segítség) és gyakoriságát az intézményvezető, illetve az általa meghatalmazott szakember, a gondozás irányítója a vezető gondozó határozza meg az ellátást igénybe vevő gondozási szükségletének (fizikai, mentális, szociális) megfelelően.

A házi gondozók napi gondozási tevékenységeikről tevékenységnaplót vezetnek az 1/2000. (I.7.) SzCsM rendelet 5. számú melléklete I. pontja alapján. A házi segítségnyújtásban részesülő a tevékenységnaplóban naponta aláírásával igazolja az elvégzett gondozási és/vagy szükség szerint segítségi tevékenységeket s az arra ráfordított időt. A gondozásra és segítségre fordított időt a tevékenységnapló alapján kell megállapítani.

A szociális gondozó a fentiek alapján a gondozottat a gondozási szükségletének figyelembe vételével részesíti gondozásban és/ vagy segítségben, a gondozás és vagy segítség gyakoriságát szintén a gondozási szükséglet szabja meg (1 házi gondozóra jutó ellátottak száma: 7 fő). A tevékenységnaplót havonta ellátottanként összesíteni szükséges.

A tevékenységnaplót az intézményvezető, vagy megbízása alapján a vezető gondozó havonta írja alá. 10 fő szociális gondozó feletti létszám esetén 1 fő vezető gondozó alkalmazása szükséges. Kizárólag szociális segítség, tehát segítő munkakörben szociális gondozói díjban részesíthető társadalmi gondozó alkalmazásával, közérdekű önkéntes tevékenység keretében, közfoglalkoztatotti jogviszonyban álló személyek vagy szociális szövetkezet igénybevételével is nyújtható. Ilyen esetekben az intézmény vezetője 100 órás belső képzést szervez a szakképesítéssel nem rendelkezők részére, mely során felkészíti a munkavállalót az idős személyekkel végzett segítő tevékenységre. A képzésen való részvételt az intézmény vezetője igazolja. A képzés ideje alatt a segítő feladatok más szakképzett vagy képzést elvégzett munkatárssal együtt végezhetőek.

**Ellátottak száma:**

2022-ben 119 fő ellátott vette igénybe a házi segítségnyújtás szolgáltatást Nyírmada város és Pusztadobos községben.

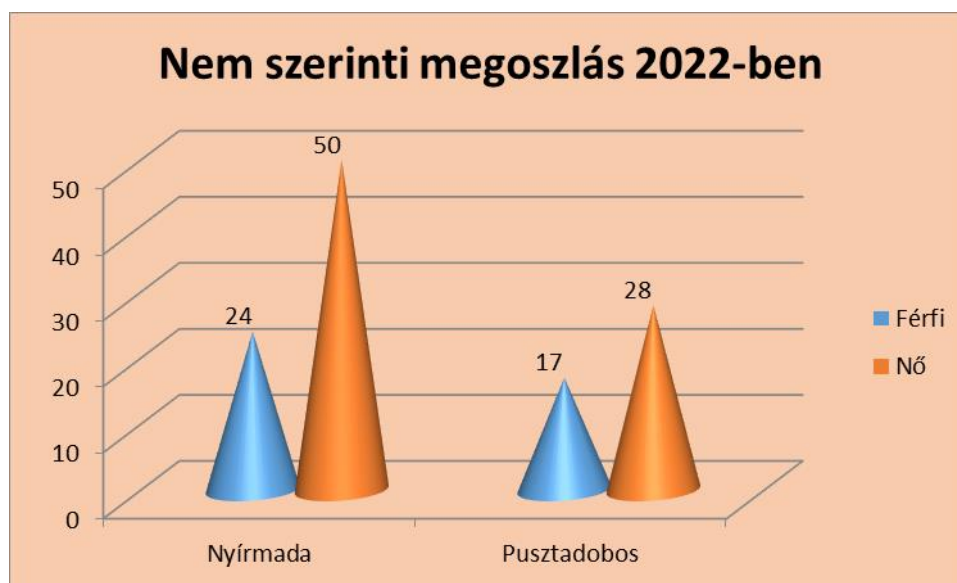
	<b>Férfi</b>	<b>Nő</b>
<b>Nyírmada</b>	24	50
<b>Pusztadobos</b>	17	28
<b>Összesen:</b>	41	78

**Életkorszerinti megoszlás**

	<b>Férfi</b>	<b>Nő</b>
0-5 éves	0	0
6-13 éves	0	0
14-17 éves	0	0
18-39 éves	0	0
40-59 éves	4	0
60-64 éves	3	13
65-69 éves	13	21
70-74 éves	5	20

NYÍRMADAI HUMÁN SZOLGÁLTATÓ KÖZPONT  
INTÉZMÉNYI BESZÁMOLÓ  
2023.

75-79 éves	10	12
80-89 éves	3	12
90-x éves	3	0
Összesen:	41 fő	78 fő



2014. január 12-én vettük át Baktalórántháza város Önkormányzatától a házi segítségnyújtás szolgáltatást. **2022-ben** 135 fő volt az év folyamán ellátásban, időközben 16 fő ellátása megszűnt, oka elhalálozás, ellátás megszüntetése saját kérésre, illetve egyéb bentlakásos intézménybe való költözés. Így az ellátottak száma 135 főről, 119 főre redukálódott.

## JELZŐRENDSZERES HÁZI SEGÍTSÉGNYÚJTÁS BESZÁMOLÓJA

### **Jelzőrendszeres házi segítségnyújtás:**

A jelzőrendszeres házi segítségnyújtás a saját otthonukban élő, egészségi állapotuk és szociális helyzetük miatt rászoruló, a segélyhívó készülék használatára képes időszerű, vagy fogyatékos személyek, illetve pszichiátriai betegek részére önálló életvitelük fenntartása mellett felmerülő krízishelyzetek elhárítására nyújtott ellátás. A rendszer elősegíti, és lehetővé teszi a nem várt problémák azonnali, rövid időn belüli megoldását, valamint az elmagányosodott ellátottak közvetlen kapcsolattartását az ellátó intézménnyel. A jelzőrendszer riaszt olyan esetekben is, mint a rosszullet, vagy lakáson történt baleset, betörés, stb. Az ellátott személy segélyhívása esetén az ügyeletes gondozó a helyszínen haladéktalanul megjelenik, és megteszi a segélyhívás okául szolgáló probléma megoldása érdekében szükséges azonnali intézkedéseket, szükség esetén további egészségügyi vagy szociális ellátást kezdeményez.

### **A szolgáltatás működése, előnyei:**

- a jelzőkészülék kicsi, csuklón hordható vagy nyakban viselhető, nem akadályozza viselőjét a mindennapi tevékenységek elvégzésében;
- a készülék könnyen működésbe hozható, elég egy gombot megnyomni;
- a nyomógomb használata esetén közvetlen riasztás érkezik a diszpécser központba,



NYÍRMADAI HUMÁN SZOLGÁLTATÓ KÖZPONT  
INTÉZMÉNYI BESZÁMOLÓ  
2023.

---

- a diszpécser visszahívja az ellátottat és azonnal „riasztja” az ellátó kollégát is, aki minden esetben a helyszínen győződik meg az ellátott állapotáról és teszi meg további intézkedéseit az ellátott érdekében;
- minden egyes hívásról digitális hangfelvétel készül;
- a szolgáltatás az év minden napján folyamatos 24 órában működik,

**A szolgáltatás igénybevétele:**

A szociális ellátások igénybevétele önkéntes, az ellátást igénylő, illetve törvényes képviselője kérelmére, indítványára történik. A kérelem alapján a szolgáltatás koordinátora előkészíti a szolgáltatás igénybevételéhez szükséges dokumentációt, időpont egyeztetésével egyszerűsített előgondozást végez. Az előgondozás során tájékoztatást nyújt a szolgáltatás igénybevételi lehetőségeiről és módjáról, a szükséges intézkedésekről és a várható térítési díjról, lehetőség szerint felméri a szociális rászorultságot, elvégzi a térítési díj megállapításához szükséges jövedelemvizsgálatot és közreműködik a megállapodás megkötésében.

**Ki tekinthető a jelzőrendszeres házi segítségnyújtás igénybevétele szempontjából szociálisan rászorultnak?**

- az egyedül élő 65 év feletti személy,
- az egyedül élő súlyosan fogyatékos vagy pszichiátriai beteg személy,
- a kétszemélyes háztartásban élő 65 év feletti, illetve súlyosan fogyatékos vagy pszichiátriai beteg személy, ha egészségi állapota indokolja a szolgáltatás folyamatos biztosítását.

**Intézményünk jelenleg 40 jelzőkészülékkel rendelkezik, ennek felosztása a következőképpen alakul:**

Nyírmada: 30 db

Pusztadobos: 10 db.

**Jelzőkészülék felosztása számokban, nemek és életkor szerint 2022-ben**

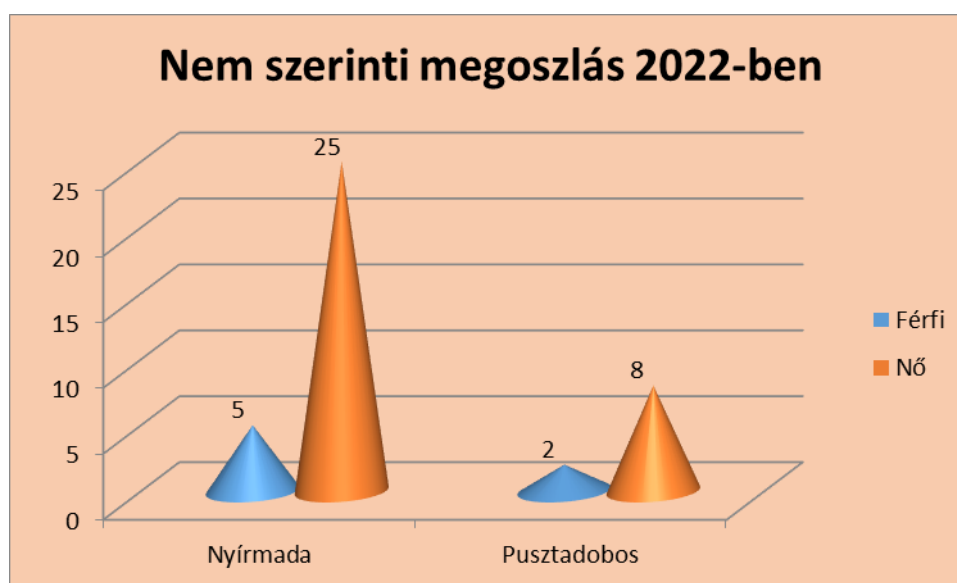
	<b>Nő</b>	<b>Férfi</b>
<b>Nyírmada</b>	25	5
<b>Pusztadobos</b>	8	2
<b>Összesen:</b>	33	7

	<b>Férfi</b>	<b>Nő</b>
<b>0-5 éves</b>	0	0
<b>6-13 éves</b>	0	0
<b>14-17 éves</b>	0	0
<b>18-39 éves</b>	0	0
<b>40-59 éves</b>	0	0
<b>60-64 éves</b>	0	2
<b>65-69 éves</b>	0	9
<b>70-74 éves</b>	0	10
<b>75-79 éves</b>	4	6
<b>80-89 éves</b>	1	6
<b>90-x éves</b>	2	0
<b>Összesen:</b>	7	33

2022. év folyamán a jelzőrendszeres házi segítségnyújtásban 47 fő került gondozásba, ebből 7 fő ellátása megszűnt, amelynek oka elhalálozás, illetve az ellátás megszüntetése saját kérésre. **Jelenleg a szolgáltatást 40 fő veszi igénybe.**

A jelzőrendszeres házi segítségnyújtás tevékenységet Nyírmada városban 1 fő és Pusztadobos községben 1 fő szakképzett közalkalmazotti státuszú dolgozó látja el, melynek során esetjelzéskor a náluk lévő készenléti táskával indulnak az érintett személyhez. Ekkor, ha szükséges alkalmaznak vérnyomás és vércukormérést is, míg a mentők és vagy az orvosi ügylete ki nem ér a helyszínre.

#### A jelzőrendszeres házi segítségnyújtásban részesülők nemek szerinti megoszlása



A jelzőrendszeres házi segítségnyújtás és a házi segítségnyújtás keretében a saját otthonukban élő, egészségi állapotuk és szociális helyzetük miatt rászoruló, időskorúak, rászorultak és betegek, illetve a segélyhívó készülék megfelelő használatára képes időskorúak vagy betegek részére a felmerülő krízishelyzetek elhárítása céljából nyújtunk szolgáltatást.

A jelzőkészülékek elavult technikai megoldását szerettük volna az elmúlt évben korszerűbb, hatékonyabb és költségkímélőbb megoldási lehetőségre váltani. Ez ügyben többféle lehetőséget is megvizsgáltunk. Tavalyi áron a 40 fő részére 1.680 ezer forintba került volna az éves készülékbérleti és szolgáltatói díj, melyet a felméréseinkből kiderült, hogy nem tudnak az időseink kifizetni. Tekintettel arra, hogy ez a szolgáltatás nem finanszírozott az állam által, így maradtunk a régi technikai rendszer mellett.

#### FOGYATÉKKAL ÉLŐK NAPPALI INTÉZMÉNYÉNEK BESZÁMOLÓJA

A Nyírmadai Humán Szolgáltató Központban működő Fogyatékkal Élők Nappali Intézménye 2013. augusztus 1-jétől kezdte meg működését. Intézményünk korszerű, akadálymentes környezetben 40 férőhellyel biztosítja az értelmi, érzékszervi, mozgásszervi fogyatékkal élők

és autista személyek fizikai ellátását, mentális gondozását, illetve biztosítja a képességeik és készségeik fejlesztését, szinten tartását.

*A nappali ellátást elsősorban*

- a saját otthonukban élő, 18. életévüket betöltött,
- egészségi állapotuk, vagy idős koruk miatt szociális és mentális támogatásra szoruló,
- önmaguk ellátására részben képes személyek,
- valamint mentálisan szükséges harmadik életévüket betöltött gyermekek az oktatási rendnek megfelelően a tanítási szünet napján vehetik igénybe a szolgáltatásainkat.

Fontos szabály, hogy a Fogyatékos személyek intézményében három éven aluli gyermek nem gondozható. Illetve nem gondozható az a személy, aki veszélyeztető magatartást tanúsít, illetve orvosi ápolást és állandó ellátást igényel.

A Fogyatékkal élők nappali intézményének célja a fogyatékkal élő embertársaink társadalmi beilleszkedésének elősegítése, és esélyegyenlőségük biztosítása. Fontos feladat önállósodásuk támogatása, a napi ritmus kialakítása egy biztonságos légkör megteremtése.

*Tárgyi feltételek*

Az intézmény Nyírmadán, a Kossuth út 49. szám alatt található. Az intézmény a tárgyi feltételek vonatkozásában megfelel az elvárásoknak. Különösen kedvező adottsága az ingatlanak az a zöldterület, amely lehetőséget biztosít a szabad levegőn való tartózkodásra, különböző foglalkozások, közösségi programok megvalósítására.

*Személyi feltételek*

A Fogyatékkal élők Nappali Intézményének szakmai munkatársai

- 1 fő szociális munkás,
- 5 fő szociális gondozó.

Az ellátás igénybevétele önkéntes, az ellátást igénylő, illetve a törvényes képviselője kérelmére történik. Az ellátottak az intézmény szolgáltatásait térítésmentesen vehetik igénybe. Az intézményben folyó életet elsődlegesen az ellátottak egyéni szükségletei határozzák meg.

*A Fogyatékos Személyek Nappali Intézménye nyitvatartási rendje*

Hétfő: 7:30 – 16:00 óra között

Kedd: 7:30 – 16:00 óra között

Szerda: 7:30 – 16:00 óra között

Csütörtök: 7:30 – 16:00 óra között

Péntek: 7:30 – 13:30 óra között

*A nappali intézmény*

- igény szerint megszervezi az ellátottak napközbeni étkezését,
- barátságos és elfogadó légkörben napközbeni tartózkodást biztosít (6 órás felügyelet),
- speciális egyéni és csoportos fejlesztést és foglalkozást szervez,
- megszervezi a szabadidő tartalmas eltöltését,
- figyel a családi kapcsolatok ápolására,
- fontosnak tartja a megbecsülést munkatársak-ellátottak iránt,

## NYÍRMADAI HUMÁN SZOLGÁLTATÓ KÖZPONT INTÉZMÉNYI BESZÁMOLÓ

2023.

---

- lehetőséget biztosít közösségi együttlétre, pihenésre, szórakozásra (közös társalkodó és külön foglalkoztató szobában),
- lehetőség van a személyi tisztálkodásra, illetve a személyes ruházat tisztítására,
- mód nyílik könyvek, újságok olvasására, TV nézésre, zenehallgatásra, játékokban való részvételre,
- szükség szerint megszervezzük az egészségügyi alapellátást, és segítjük a szakorvosi ellátáshoz való hozzájutást (felvilágosító előadások),
- igény szerint segítséget nyújtunk hivatalos ügyek intézésében,
- életvezetési tanácsadást nyújtunk,
- együttműködünk, és kapcsolatot tartunk más intézményekkel.

### *Napi tevékenységeink, foglalkozásaink*

- kézműves foglalkozások (szövés, varrás, fűzés, festés, vágás, ragasztás, stb.),
- zenehallgatás,
- mozgásfoglalkozás (napi torna, kerékpározás, sétálás),
- közösségformálás (születésnapok és névnapok ünneplése, különböző ünnepek megtartása),
- nyáron és ősszel kerti munka (gyomlálás, ültetés, kapálás, öntözés, betakarítás, diószedés),
- fejlesztés, szinten tartás (írás és számolás gyakorlása, versek tanulása),
- évszaknak megfelelő programok és kirándulások szervezése (bográcsolás, szalonnasütés, mozilátogatás, volt klubtárs meglátogatása).

### *A nemek közti eloszlás a Fogyatékkal élők nappali intézményében az elmúlt 4 évben (1. ábra)*

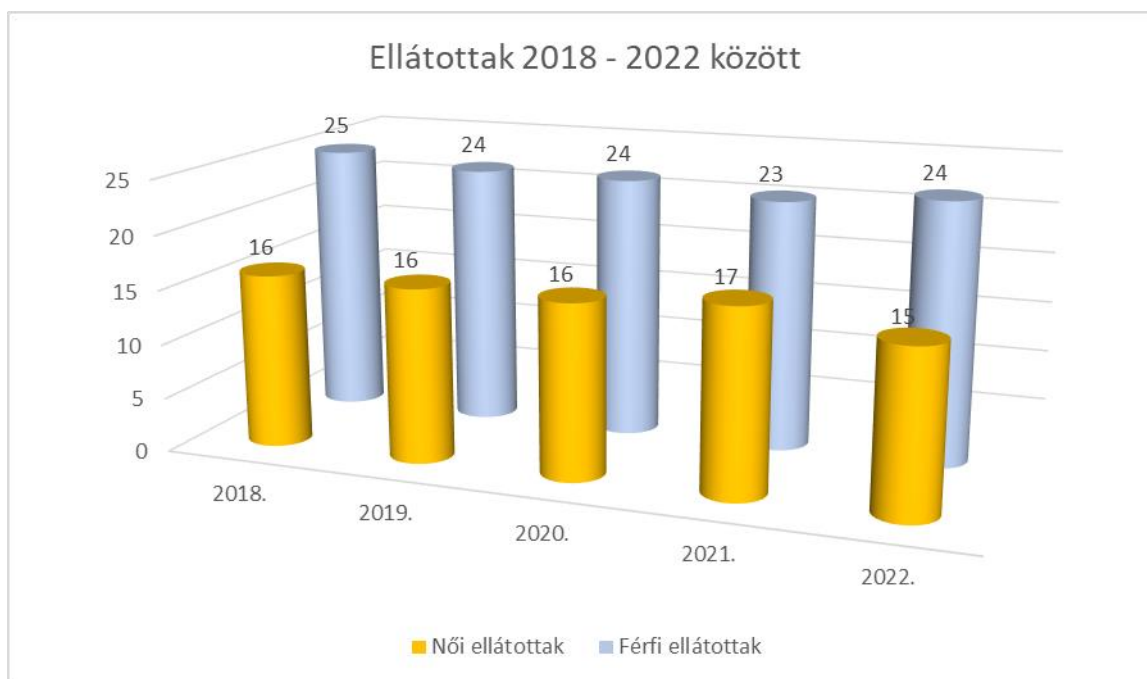
#### *Férfi ellátottjaink:*

- 2018-ban 25 fő,
- 2019-ben 24 fő,
- 2020-ban szintén 24 fő,
- 2021-ben 23 fő
- 2022-ben 24 fő.

#### *A női ellátottjaink:*

- 2018-ban 16 fő,
- 2019-ben szintén 16 fő,
- 2020-ban sem változott, 16 fő női ellátottunk volt,
- 2021-ben pedig 17 fő
- 2022-ben 15 fő.

NYÍRMADAI HUMÁN SZOLGÁLTATÓ KÖZPONT  
INTÉZMÉNYI BESZÁMOLÓ  
2023.

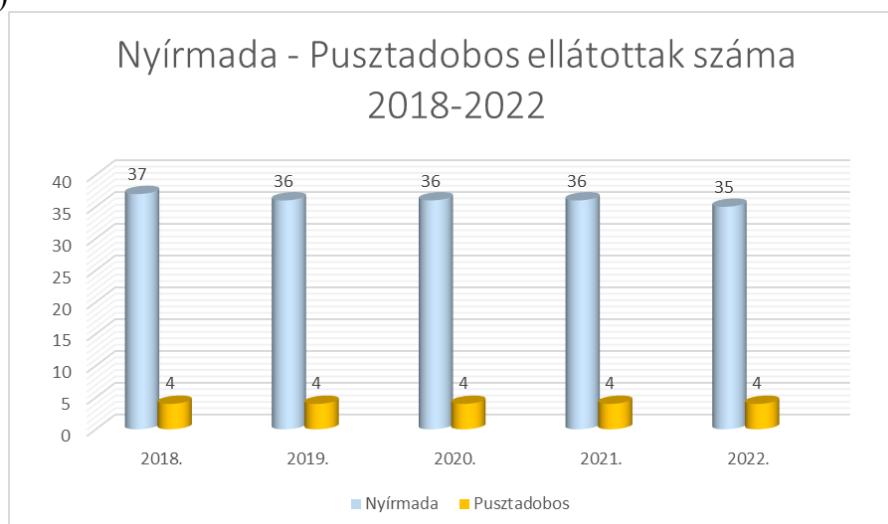


(1. ábra)

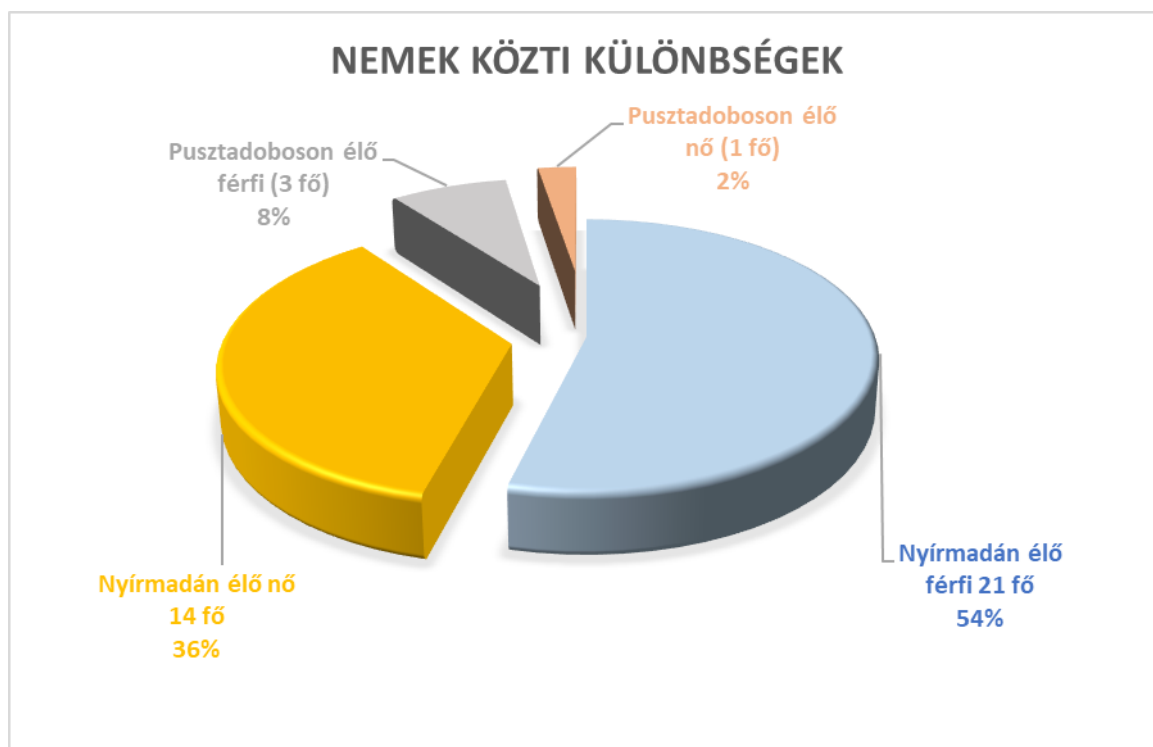
*Ellátottak száma Nyírmadán és Pusztadoboson az elmúlt 4 évben*

- **2018-ban** Nyírmada településen 37 fő, Pusztadoboson pedig 4 fő ellátottunk volt.
- **2019-ben** 36 fő nyírmadai, és 4 fő pusztadobosi lakossal működött az intézmény.
- **2020-ban** Pusztadoboson 4 fő, Nyírmadán pedig 36 fő ellátottunk volt.
- **2021-ben** a Fogyatékosok Nappali Intézményében **40 fő ellátott** volt, akik főként értelmi fogyatékosok, látássérültek, mozgássérültek, hallássérültek, és beszéd fogyatékosok. Nyírmadán 36 fő, Pusztadoboson pedig 4 fő ellátottunk volt, ami az összellátottak 90%, illetve 10%-át teszi ki.
- **2022-ben** 39 főre csökkent az ellátottak száma, akik közül 4 fő pusztadobosi lakos.

(2. ábra)



(2. ábra)



(3. ábra)

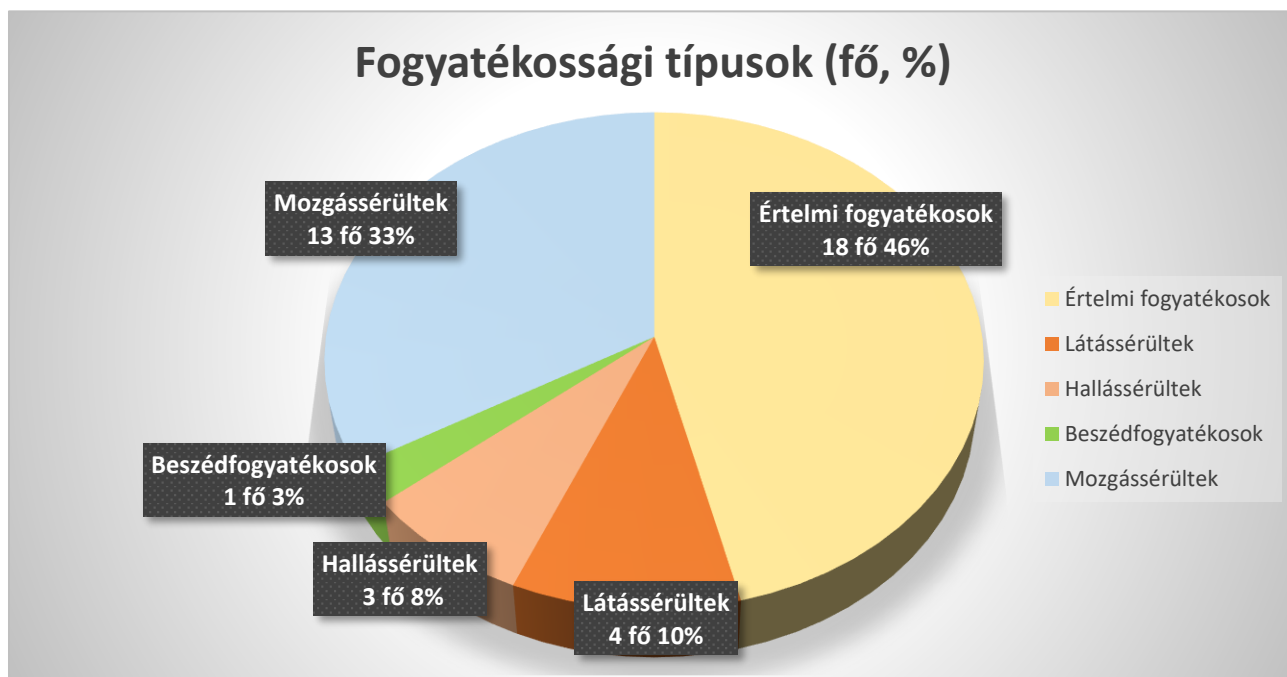
A (3. ábra) alapján látható, hogy a Fogyatékosok Nappali Intézményének több mint a felét a Nyírmadán élő férfiak köre jelenti, összesen 21 fő, míg a Nyírmadán élő nők száma 14 fő. Pusztadoboson 1 fő női ellátottunk, és 3 fő férfi ellátottunk van (ez a szám évek óta nem változott).

Év	Férfi (24 fő)	Nő (15 fő)
18 – 39 éves kor közöttiek	8	7
40 – 59 éves kor közöttiek	12	5
60 – 64 éves kor közöttiek	3	0
65 – 69 éves kor közöttiek	0	1
75 – 79 éves kor közöttiek	1	1

(4. ábra)

A férfi ellátottjaink száma 24 fő, *legnagyobb részét a 40-59 év közöttiek alkotják*, összesen 12 főt. Ezt követi a 18-39 év közöttiek száma, összesen 8 fő, míg a 60-64 évesek száma 3 fő, a 75 éven felüliek száma pedig 1 fő.

A nőknél a legtöbben a *18-39 év közöttieknél* vannak, összesen 7 fő. Ezt követi a *40-59 év közöttiek* 5 fővel. Összesen 3 fő *65 év feletti* női ellátottunk van. (4. ábra)



(5.ábra)

*Az intézményben a fogyatékos típusok a következőképpen alakulnak*

- mozgássérültek 13 fő, ez az összes ellátottnak a 33 %-át teszi ki,
- beszéd fogyatékosok száma 1 fő, ami 3%-ot jelent,
- hallássérültek 3 fő, azaz 8 %,
- látássérültek száma 4 fő, ez az összes ellátott 10 %-a,
- illetve a legnagyobb számban az értelmi fogyatékosok vannak jelen az intézményben, ami az összes ellátott 46 %-át teszi ki, azaz 18 főt. (5. ábra)

Ebben az évben a veszélyhelyzet már halványodni látszott, lényegesen több közös programokon tudtunk részt venni, a nappali ellátás működése nagyobb létszámmal történt. Még mindig szem előtt tartjuk foglalkozásaink alatt betartani a fokozott higiéniai szabályokat, odafigyelünk a rendszeres kézmosásra, a napi többszöri alapos felületfertőtlenítésre, illetve a gyakori szellőztetésre. Kis csoportokban voltunk moziban, kirándulni, sütni, illetve ebben az évben több szabadtéri programot rendeztünk (bográcsozás, szalonnasütés, ügyességi játékok).

A foglalkozásaink nagy részét a kézműves foglalkozások teszik ki, melynek célja a finommanipuláció fejlesztése. A különböző anyagokkal, technikákkal való foglalkozások során ajándéktárgyakat, dísz tárgyakat is készítünk. A foglalkozások anyaga általában egy meghatározott téma köré épül fel. Odafigyelünk a gondolkodási képességek fejlesztésére is, mivel fontos a megfigyelőképesség, az emlékezet, illetve a számolási képesség fejlesztése.

## PSZICHIÁTRIAI BETEGEK NAPPALI INTÉZMÉNYÉNEK BESZÁMOLÓJA

A Nyírmadai Humán Szolgáltató Központban – Segítő Házban működő Pszichiátriai Betegek Nappali Intézménye 2016. április 1.-jétől kezdte meg működését. Jelenleg 25 fő ellátására biztosít lehetőséget.

### **A Pszichiátriai Betegek Nappali Intézménye nyitvatartási rendje:**

Hétfő: 7:30 – 16:00 óra között

Kedd: 7:30 – 16:00 óra között

Szerda: 7:30 – 16:00 óra között

Csütörtök: 7:30 – 16:00 óra között

Péntek: 7:30 – 13:30 óra között.

### **A nappali ellátást elsősorban:**

A saját otthonukban élő, tizennyolcadik életévüket betöltött, fekvőbeteg-gyógyintézeti kezelést nem igénylő pszichiátriai betegek vehetik igénybe, illetve akiknek alapvető higiéniai szükségleteinek kielégítéséhez, napközbeni étkezések igényéhez, társas kapcsolatainak ápolásához, kulturális igényeinek kielégítéséhez, érdekei védelméhez, vagy mentálisan szükséges.

### **A pszichiátriai betegek nappali intézményére vonatkozó különös szabályok:**

- A pszichiátriai betegek nappali intézménye az öntevékenységre, az önsegítésre épülve biztosítja az ellátást igénybe vevők igényei alapján, a kulturális, szabadidős, tájékoztató, képzési, átképzési, állasközvetítő, védett lakhatást elősegítő, lakossági és családi programok, találkozók szervezését, lebonyolítását. Az intézmény szolgáltatásai körében egyéni, csoportos, pár- és családterápiákat is szervezhet.
- Az intézményben olyan programokat biztosítunk, melyek lehetővé teszik az ellátást igénybe vevőnek a társadalomba, a korábbi közösségébe történő visszailleszkedését. Ennek keretében a nappali intézmény programjai nyitottak, kívülállók számára is hozzáférhetőek. Ennek érdekében az intézmény elhelyezkedése a városunkban könnyen elérhető, jól megközelíthető területen alakítottuk ki. A nappali intézmény működésének nem része a pszichiátriai gondozás, de az intézményben dolgozó szociális munkás révén szükség szerint kapcsolatot tart fent az ellátott kezelőorvosával, vagy az ideggondozóval, továbbá a hozzátartozókkal, valamint olyan személyekkel, akik fontos szerepet játszanak az ellátott életében.
- Az intézmény a pszichiátriai betegek ellátása mellett szolgáltatást nyújt a promóció és elsődleges prevenció céljával a mentálisan sérült, krízisben levő személyek részére is.



**A nappali ellátást biztosító intézmény rendelkezik:**

- A közösségi együttlétre: a közösségi teremben különböző rendezvények tarthatók.
  - A pihenésre: a pihenőszobában igény szerint
  - A személyi tisztálkodásra: zuhanyzó, akadálymentesített és nemenkénti WC mosdóval.
  - A személyes ruházat tisztítására: mosógép használata igény szerint.
  - Étkezésre: háztartási gépekkel felszerelt melegítő konyha, tálaló és étkező biztosítva van /igény szerint a hozott étel megfelelő tárolását, melegítését, tálalását biztosítjuk/.
- A pszichiátriai betegek nappali intézményében többfunkciós helyiség áll rendelkezésre, melyben lehetőség van foglalkoztatásra, szabadidős foglalkozás lebonyolítására.

**A Nappali Intézményünk által biztosított szolgáltatások köre:**

- az intézmény az ellátást igénybe vevők részére szociális, egészségi, mentális állapotuknak megfelelő napi életritmust biztosító, közösségi szolgáltatást nyújt
- a helyi igényeknek megfelelő közösségi programokat szervez, valamint helyet biztosít a közösségi szervezésű programoknak, csoportoknak
- biztosítja, hogy a szolgáltatás nyitott formában, az ellátotti kör és a lakosság által egyaránt elérhető módon működjön
- szabadidős programok szervezése:
  - TV, videó nézés, rádió hallgatása
  - Közös ünnepek, rendezvények, előadások
  - Társas játékok
  - Napi, heti lapok, könyvek olvasása, felolvasása
  - Kertészkedés, kiemelten az intézményi kiskertben való tevékenykedés
  - Kirándulás, séta sport tevékenység
  - Vallásgyakorlás
- szükség szerint az egészségügyi alapellátás megszervezése, szakellátáshoz való hozzájutás segítése, felvilágosító előadások szervezése, tanácsadás az egészséges életmódról, gyógytorna lehetőségének biztosítása, valamint mentális gondozás.
- hivatalos ügyek intézésének segítése
- életvitelre vonatkozó tanácsadás, életvezetés segítése.
- speciális önszerveződő csoportok támogatása
- mentális gondozás, egyéni és csoportos foglalkoztatások megszervezése
- személyi higiénés szükségletek kielégítésének lehetősége
- fizikai, mentális aktivitás fenntartását célzó programok szervezése.

NYÍRMADAI HUMÁN SZOLGÁLTATÓ KÖZPONT  
INTÉZMÉNYI BESZÁMOLÓ  
2023.

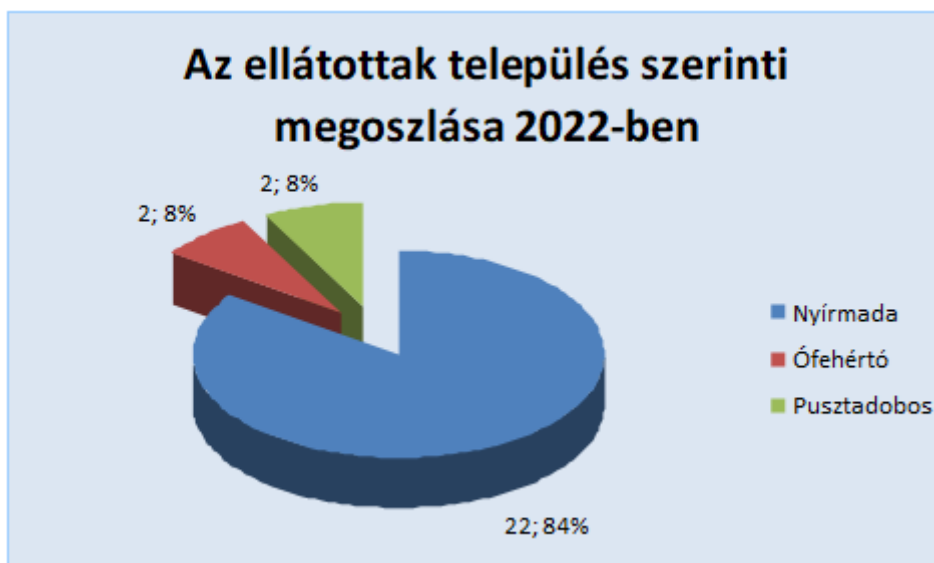
2022. évben a 26 fő ellátottból mindössze 4 fő férfi, míg nők összesen 22-en voltak, ez az összes ellátott 84%-a.



**Az Pszichiátriai Betegek Nappali Intézményében ellátottak nem-és kor szerinti megoszlása 2022-ben**

	Férfi	Nő
0-5 éves	0	0
6-13 éves	0	0
14-17 éves	0	0
<b>18-39 éves</b>	<b>1</b>	<b>2</b>
<b>40-59 éves</b>	<b>3</b>	<b>7</b>
<b>60-64 éves</b>	0	<b>6</b>
<b>65-69- éves</b>	0	<b>3</b>
<b>70-74 éves</b>	0	<b>3</b>
<b>75-79 éves</b>	0	<b>1</b>
80-89 éves	0	0
90-x éves	0	0
<b>Összesen:</b>	<b>4 fő</b>	<b>22 fő</b>

### Települések szerinti megoszlás



A 2022-es évben a 26 fő ellátott közül összesen 22 fő volt nyírmadai, melyből 3 fő férfi, 19 fő pedig nő. Pusztadobosi ellátottunk mindössze 1 fő férfi és 1 fő nő volt, Ófehértótól pedig 2 fő nő járt át hozzánk.

Ellátottak száma településenként			
	Férfi	Nő	Összesen
<b>Nyírmada</b>	3	19	22
<b>Ófehértó</b>	0	2	2
<b>Pusztadobos</b>	1	1	2

A 2022-es évben 4 megállapodásunk szűnt meg, melynek oka, hogy az ellátott munkaviszonyt létesített, házi gondozást vett igénybe, illetve elhalálozott.

A pszichiátriai betegek részére olyan napközbeni ellátásokat nyújtunk, amely az ellátottak komplex pszicho-szociális rehabilitációját kívánja elősegíteni. A szolgáltatás egyéni szükségletekre alapozott, hosszabb távú ellátásokat kínál, amely nagymértékben épít a kliensek aktív és felelős részvételére, valamint a nyitott programokon résztvevők kooperatív készségére. Különösen fontos megerősíteni a kliens saját sorsa feletti felelősségének újraélését, az önálló döntések meghozatalának képességét. A jövőben is igyekszünk olyan egyéni és csoportos foglalkozásokat, szervezni, amelyek révén az ellátottak értékesnek, hasznosnak érezhetik magukat, s szabadidős programjaink révén a korábbi közösségbe való visszailleszkedés könnyebbé válik. A nappali ellátás keretében egészségügyi tevékenység nem folyik, a munkatársak azonban szoros kapcsolatot tartanak az egészségügyi intézményekkel, különösen a szakorvosokkal.

## SZENVEDÉLYBETEGEK NAPPALI INTÉZMÉNYÉNEK BESZÁMOLÓJA

A Nyírmadai Humán Szolgáltató Központban – Segítő Házban működő Szenvedélybetegek Nappali Intézménye 2016. április 1.-jétől kezdte meg működését. Jelenleg 25 fő ellátására biztosít lehetőséget.

### **A Szenvedélybetegek Nappali Intézménye nyitvatartási rendje:**

Hétfő: 7:30 – 16:00 óra között

Kedd: 7:30 – 16:00 óra között

Szerda: 7:30 – 16:00 óra között

Csütörtök: 7:30 – 16:00 óra között

Péntek: 7:30 – 13:30 óra között.

### **A nappali ellátást elsősorban:**

A saját otthonukban élő, tizennyolcadik életévüket betöltött, fekvőbeteg-gyógyintézeti kezelést nem igénylő szenvedélybetegek vehetik igénybe, illetve akiknek alapvető higiéniai szükségleteinek kielégítéséhez, napközbeni étkezések igényéhez, társas kapcsolatainak ápolásához, kulturális igényeinek kielégítéséhez, érdekei védelméhez, vagy mentálisan szükséges.

### **A szenvedélybetegek nappali intézményére vonatkozó különös szabályok:**

- A szenvedélybetegek nappali intézménye az önkéntességre és a speciális segítő programokra épülve biztosítja az ellátást igénybe vevők igényei alapján a felvilágosító, tanácsadó, tájékoztató, kulturális, szabadidős, képzési, átképzési, állasközvetítő, védett lakhatást elősegítő, lakossági és családi programok szervezését, lebonyolítását, valamint alacsonyküszöbű és ártalomcsökkentő szolgáltatást nyújt.
- A szenvedélybetegek nappali intézményében olyan programok kerülnek megszervezésre, melyek elősegítik az ellátást igénybe vevő rehabilitációját, a társadalomba, korábbi közösségbe való visszailleszkedését, valamint a szenvedélybetegek minél szélesebb körben való elérését. Ennek megfelelően a nappali intézmény programjai nyitottak, az intézményi ellátást igénybe nem vevő személy számára is hozzáférhetőek.
- A szenvedélybetegek nappali intézményének nem feladata az alkohol-, drog- és egyéb függőségi problémával küzdő személyek egészségügyi gondozása, azonban az intézményben szervezett foglalkozások, és programok révén törekszünk az életmód-változtatás ösztönzésére, a visszaesés megelőzésére, illetve az intézményben dolgozó szociális munkás révén szükség szerint kapcsolatot tartunk az ellátott kezelőorvosával, vagy az egészségügyi gondozást végző szakemberrel, továbbá a hozzátartozókkal.

**A nappali ellátást biztosító intézmény rendelkezik:**

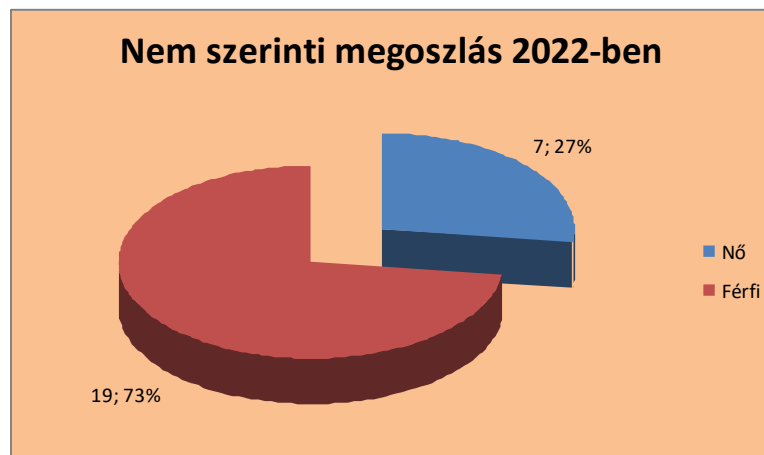
- A közösségi együttlétre: a közösségi teremben különböző rendezvények tarthatók.
  - A pihenésre: a pihenőszobában igény szerint
  - A személyi tisztálkodásra: zuhanyzó, akadálymentesített és nemenkénti WC mosdóval.
  - A személyes ruházat tisztítására: mosógép használata igény szerint.
  - Étkezésre: háztartási gépekkel felszerelt melegítő konyha, tálaló és étkező biztosítva van /igény szerint a hozott étel megfelelő tárolását, melegítését, tálalását biztosítjuk/.
- A szenvedélybetegek nappali intézményében többfunkciós helyiség áll rendelkezésre, melyben lehetőség van foglalkoztatásra, szabadidős foglalkozás lebonyolítására.

**A Nappali Intézményünk által biztosított szolgáltatások köre:**

- az intézmény az ellátást igénybe vevők részére szociális, egészségi, mentális állapotuknak megfelelő napi életritmust biztosító, közösségi szolgáltatást nyújt
- a helyi igényeknek megfelelő közösségi programokat szervez, valamint helyet biztosít a közösségi szervezésű programoknak, csoportoknak
- biztosítja, hogy a szolgáltatás nyitott formában, az ellátotti kör és a lakosság által egyaránt elérhető módon működjön
- szabadidős programok szervezése:
  - TV, videó nézés, rádió hallgatása
  - Közös ünnepségek, rendezvények, előadások
  - Társas játékok
  - Napi, heti lapok, könyvek olvasása, felolvasása
  - Kertészkedés, kiemelten az intézményi kiskertben való tevékenykedés
  - Kirándulás, séta sport tevékenység
  - Vallásgyakorlás
- szükség szerint az egészségügyi alapellátás megszervezése, szakellátáshoz való hozzájutás segítése, felvilágosító előadások szervezése, tanácsadás az egészséges életmódról, gyógytorna lehetőségének biztosítása, valamint mentális gondozás.
- hivatalos ügyek intézésének segítése
- életvitelre vonatkozó tanácsadás, életvezetés segítése.
- speciális önszerveződő csoportok támogatása
- mentális gondozás, egyéni és csoportos foglalkoztatások megszervezése
- személyi higiénés szükségletek kielégítésének lehetősége
- fizikai, mentális aktivitás fenntartását célzó programok szervezése.

2022. évben összesen 26 fő ellátottunk volt, ebből 7 fő nő, 19 fő férfi, az ellátottak 73 %-a.

**A szenvedélybetegek nemek szerinti megoszlása**



**A szenvedélybetegek nappali intézményében az életkor és nem szerinti megoszlás  
2022.évben a következő**

	Férfi	Nő
0-5 éves	0	0
6-13 éves	0	0
14-17 éves	0	0
<b>18-39 éves</b>	<b>2</b>	0
<b>40-59 éves</b>	<b>15</b>	<b>2</b>
<b>60-64 éves</b>	<b>1</b>	<b>2</b>
<b>65-69- éves</b>	<b>1</b>	<b>3</b>
70-74 éves	0	0
75-79 éves	0	0
80-89 éves	0	0
90-x éves	0	0
<b>Összesen:</b>	<b>19 fő</b>	<b>7 fő</b>

**A szenvedélybeteg ellátottaink település szerinti megoszlás 2022-ben**



A 2022. évben a 26 fő ellátott döntő többsége, 88% (23 fő) volt nyírmadai, melyből 17 fő férfi, 6 fő pedig nő. Pusztadobosi ellátottak száma mindössze 1 fő férfi és 1 fő nő volt, Ófehértóról pedig 1 fő férfi járt át hozzánk.

<b>Ellátottak száma településenként</b>			
	<b>Férfi</b>	<b>Nő</b>	<b>Összesen</b>
<b>Nyírmada</b>	17	6	23
<b>Ófehértó</b>	1	0	1
<b>Pusztadobos</b>	1	1	2

A 2022-es évben 5 fő ellátása szűnt meg, melynek oka az elhalálozás.

A szolgáltatás nyújtása során nagy szerepet kap a személyi tisztálkodás, személyes ruházat tisztítása is. A mindennapi munkánk során azt tapasztaljuk, hogy a szenvedélybetegek életmódváltásának egyik legnehezebb fázisa a szabadidő megszervezése. Napról-napra, érdemi tevékenységet nem végeznek, a szabadidő strukturálása nélkül töltik el szabadidejüket. Ebből kifolyólag alulmotiváltak a változásra. Ezért különféle szabadidős programok szervezésével tartalmas időtöltést biztosítunk számukra, amelyek segítik az interperszonális kapcsolatok egészséges kialakulását és önmaguk pozitívabb önértékelését. Ezekkel a programokkal tovább erősödik a kliensek és a szakdolgozók közötti együttműködés. Annál is inkább, mivel sikerült pályázati forrásból a telephely előtti kerítést meghosszabbítani, így az utcafront felől zárttá, védetté tenni a Segítő Házat és a kialakított szalonnasütő-bográcsosó alkalmatosság kialakítása is megvalósult.

## Helyzetkép az intézményünkben 2022-ben

Intézményünk a megváltozott körülményekhez alkalmazkodva 2022-ben is biztosította a folyamatos szolgáltatást. Fokozatosan tértünk át az ellátottaink csoportos foglalkozásaira, hiszen még mindig előfordultak koronavírusos megbetegedések.

A járványidőszak elmúltával a bezártsággal és az izolációval együttjáró következményeket sajnos az ellátottainkon is megtapasztaltuk. Különösképpen az idős, elmagányosodott embereken figyelhető meg az az erős demenciával és depresszióval is együttjáró állapotrosszabbodás, mely eddig leginkább a szépkorú idősök esetében volt megfigyelhető. Mára sajnos már életkortól függetlenül találkozunk nagyon súlyos, van amikor már csak intézményi körülmények között ellátható betegekkel. A feladatellátásunkat nagyon megnehezíti az egészségügyi ellátórendszer átalakulása, mivel a megoldás egyre távolabb kerül és egyre bonyolultabban elérhető a beteg számára. A törvényben megjelenő saját és család felelőssége a gyakorlatban igen nehezen kivitelezhető, ugyanis semmiféle eszköz nincs rendelkezésre a helyi ellátórendszerhez a problémák megoldásának kivitelezéséhez. Az egyén és a család konstruktívan nem látja át a problémahelyzetet, s nem is hoz sok esetben áldozatokat annak megoldása érdekében. Mások a célkitűzések, hiszen még dolgozni kell sokáig (65 év nyugdíjkorhatár), messze kerülnek a hozzátartozók, nemcsak fizikailag, hanem érzelmi szempontból is az ellátott, segítségre szoruló személytől. Számtalan esetben kapjuk válaszként, hogy azért vagyunk, oldjuk meg! Az idős korosztályhoz tartozó ellátottaink harmada! egyedül él! Sajnos ezzel nemcsak a helyi, hanem országos, sőt nemzetközi szinten is szembe kell néznünk, hiszen számos problémát vet fel az idősödő korosztály ellátása, a róluk való gondoskodás felelősségének kérdése.

Nyírmada, 2023. február 21.

**Haklik Attiláné – intézményvezető**



## M E L L É K L E T

1. számú melléklet:

**A NYÍRMADAI HUMÁN SZOLGÁLTATÓ KÖZPONT INTÉZMÉNYÉNEK  
PÉNZÜGYI BESZÁMOLÓJA  
2022.**

A Nyírmadai Humán Szolgáltató Központ intézménye 2022. évi pénzügyi költségvetésének elemzésére vonatkozó adatokat az alábbi táblázat tartalmazza:

Pénzforgalom megnevezése	Teljesítés (ezerft)
Személyi juttatások	135.449
Munkaadót terhelő járulékok és szociális hozzájárulási adó	17.989
Különféle dologi kiadások	14.392
Egyéb működési célú kiadások	-
Egyéb működési célú bevételek	-
Beruházás	41
<b>Költségvetési kiadások összesen</b>	<b>169.172</b>
Költségvetési bevételek	169.513
Bevételek (házi segítségnyújtás tér.díj. befizetések Társulásnál) tájékoztató adat	<b>4.727</b>
<b>Költségvetési bevételek összesen</b>	<b>169.513</b>
<b>Tájékoztató adat a Közüzemi díjakról (K331)</b>	<b>1 020</b>
<b>Közüzemi díjak sorból (K331)- villamos energia szolgáltatás díja</b>	<b>3</b>
<b>Közüzemi díjak sorból (K331) - gázenergia szolgáltatás díja</b>	<b>993</b>
<b>Közüzemi díjak sorból (K331) - víz- csatorna szolgáltatás díja</b>	<b>24</b>