

## K i v o n a t

Nyírmadai Szociális Támogató, Családsegítő és Gyermekjóléti Szolgálat Társulás Társulási Tanácsa  
2017. szeptember 29-én délelőtt 9.00 órai kezdettel tartott ülés jegyzőkönyvéből

**Nyírmadai Szociális Támogató, Családsegítő és Gyermekjóléti Szolgálat Társulás  
Társulási Tanácsának  
8/2017. (IX.29.)  
h a t á r o z a t a**

### Támogató Szolgálat Szakmai Programjáról

#### A Társulási Tanács:

a Támogató Szolgálat Szakmai Programját az előterjesztés szerinti tartalommal elfogadja.

**Felelős:** elnök

**Határidő:** folyamatos



  
**Kálmán Béla**  
Társulás elnöke

  
**Dani Attila**  
jegyzőkönyv- hitelesítő



# NYÍRMADAI HUMÁN SZOLGÁLTATÓ KÖZPONT

4564 NYÍRMADA, KOSSUTH U. 49.

Telefon/fax: 06-45/492-509  
e-mail cím: nyirmadacssk@citromail.hu  
nyirmadaihszkozpont@gmail.com

## SZAKMAI PROGRAMOK

### TÁMOGATÓ SZOLGÁLAT

Készítette: Haklik Attiláné - intézményvezető

*Érvényes: 2018. január hó 01. napjától*

Jóváhagyta:

Nyírmadai Szociális Támogató,  
Családsegítő és Gyermekjóléti Szolgálat Társulás  
a 8/2017. (IX. 29.) határozattal



  
Kálmán Béla  
Nyírmadai Szociális Támogató, Családsegítő és  
Gyermekjóléti Szolgálat Társulás Elnöke

  
Haklik Attiláné  
intézményvezető



A szakmai program célja, hogy bemutassa a Nyírmadai Humán Szolgáltató Központ Támogató Szolgálat szakmai feladatait és működési szabályait az 1/2000. (I.7.) SzCsM rendelet a személyes gondoskodást nyújtó szociális intézmények szakmai feladatairól és működésük feltételeiről szóló rendelet 5/A.§-a értelmében.

## **I. A TÁMOGATÓ SZOLGÁLAT CÉLJA ÉS FELADATA**

A támogató szolgálat szakmai programjának célja, a fogyatékos személyek esélyegyenlőségének, önrendelkező képességének, önálló életvitelének, a társadalmi életben való aktív részvételének biztosítása az egészségügy, a foglalkoztatás, a szociális, az oktatás különböző területein, színterein.

A szakmai program átfogóan tartalmazza mindazokat az elveket, célokat és feladatokat, amelyek az esélyegyenlőségi törvény figyelembe vételével az önkormányzatok és intézményeik, a civil szervezetek, valamint a fogyatékos személyek aktív részvételét és a társadalom egészének segítőkészségét kívánja megcélozni, összehangolni.

További cél, hogy a fogyatékoságból eredő társadalmi hátrányok enyhüljenek; az egyes emberek fizikai, szellemi és mentális állapotából származó társadalmi egyenlőtlensége csökkenjen, és a fogyatékos emberek minél teljesebb, hasznosabb tagjai legyenek a társadalomnak. A fogyatékos személyek lakókörnyezetben történő ellátása, elsősorban a lakáson kívüli közszolgáltatások elérésének segítése, valamint életvitelük önállóságának megőrzése mellett a lakáson belüli speciális segítségnyújtás biztosítása révén.

Feladata a fogyatékoság jellegének megfelelően – különösen:

- az alapvető szükségletek kielégítését segítő szolgáltatásokhoz, közszolgáltatásokhoz való hozzájutás biztosítása (speciális személyi szállítás, szállító szolgálat működtetése),
- az általános egészségi állapotnak és a fogyatékoság jellegének megfelelő egészségügyi – szociális ellátásokhoz, valamint fejlesztő tevékenységhez való hozzájutás személyi és eszközfeltételeinek biztosítása,
- információnyújtás, ügyintézés, tanácsadás, a tanácsadást követően a társadalmi beilleszkedést segítő szolgáltatásokhoz való hozzájutás biztosítása,
- a jelnyelvi tolmácsszolgálat elérhetőségének biztosítása,
- segítségnyújtás a fogyatékos személyek kapcsolatképességének javításához, családi kapcsolatainak erősítéséhez speciális, önszolgáltató csoportokban való részvételükhöz,
- egyes szociális alapszolgáltatási részfeladatok biztosítása a fogyatékos személyek speciális szükségleteihez igazodóan,
- segítségnyújtás a fogyatékos emberek társadalmi integrációjának megvalósulásához, valamint a családi, a közösségi, a kulturális, a szabadidős kapcsolatban való egyenrangú részvételhez szükséges feltételek biztosítása,
- a fogyatékos személy munkavégzését, munkavállalását segítő szolgáltatások elérhetőségének igénybevételének elősegítése.





**I./1.**  
**A TÁMOGATÓ SZOLGÁLAT**  
**PROGRAMJÁNAK KONKRÉT BEMUTATÁSA, A LÉTREJÖVŐ KAPACITÁSOK,**  
**A NYÚJTOTT SZOLGÁLTATÁSELEMEK, TEVÉKENYSÉGEK LEÍRÁSA**

A szakmai program megvalósulásának eredményessége abban mutatkozik leginkább meg, hogy hatékonyan elősegíti azt a szemléletváltást, amelynek értelmében a társadalom tagjainak, szervezeteinek és az állami szerveknek oly módon kell tevékenységüket végezni, hogy az a fogyatékos emberek teljes társadalmi egyenrangúságát biztosítsa.

A szakmai program alapvető elvei, melyeknek szem előtt tartása a fogyatékos személyek esetében fokozottabban hangsúlyos, az alapvető emberi jogok érvényesülése, melyek a következők:

- A prevenció elve, melynek értelmében a társadalomnak mindent meg kell tennie a fogyatékossgot okozó balesetek és betegségek megelőzése érdekében. A prevenció szellemében a fogyatékos személyekkel kapcsolatos magatartás, tevékenység során úgy kell eljárni, hogy ez a fogyatékos állapot rosszabbodását megelőzze.
- A normalizáció elve, mely szerint minden fogyatékos (akadályozott) személy számára olyan életminták és hétköznapi életfeltételek váljanak elérhetővé, melyek a társadalom megszokott feltételeinek és életmódjának a lehető legteljesebb mértékben megfelelnek.
- Az integráció elve feltételezi, hogy a fogyatékos emberek kapcsolatot létesíthessenek és kapcsolatokat tarthassanak fenn más emberekkel és a társadalmi, gazdasági intézmények legszélesebb körével. Az érintkezés feltételeinek biztosítása magában foglalja a fizikai helyváltozáshoz szükséges sajátos körülmények erősítését (közlekedés, akadálymentesítés, szállító szolgálatok), a megfelelő kommunikációs eszközök használatát, a tömegkommunikáció és a személyes kommunikáció (távközlés, jelnyelvi tolmácsok, „olvasható” információk stb.) terén egyaránt.

Amennyiben a társadalmi kapcsolatok megteremtésének és ápolásának feltételei a megfelelő technikai eszközökkel sem biztosíthatóak, úgy törekedni kell olyan személyi segítségnyújtási formák, szolgáltatások feltételeinek megteremtésére, amelyek révén a mindennapos társadalmi érintkezés fenntartható. Ennek megvalósítása tulajdonképpen a támogató szolgálat működtetésének alapvető mottója.

- Az önrendelkezés elve értelmében a fogyatékos emberek megmaradt képességeik és lehetőségeik keretein belül szabadon rendelkeznek életük alakításáról, az általuk helyesnek, tisztességesnek tartott és érdekeiknek megfelelő elvek követéséről. Az önállóság kiterjed a személyes mozgás, az idő, a tulajdon feletti önrendelkezésre.
- A hátrányos megkülönböztetés tilalmának és az előnyben részesítés kötelezettségének elvei a társadalom valamennyi területén érvényesítendő elvek. Fogyatékos személy nem részesülhet hátrányos megkülönböztetésben, rá nézve sérelmes elbírálásban, kirekesztésben, fogyatékossga miatt nem lehet korlátozott a más emberek számára elérhető közjavakhoz való hozzáférésben. Miután a fogyatékos személyek az őket mindenki mással egyenlően megillető jogaikkal állapotukból fakadóan kevésbé tudnak élni, ezért indokolt, hogy előnyben részesüljenek.



- A rehabilitáció elvének megfelelően a fogyatékos embereket képessé kell tenni arra, hogy érdemi erőfeszítéseket telessenek állapotuk és képességeik javítására, vagy azok romlásának megállítására, lassítására. A rehabilitáció elve feltételezi a fogyatékos emberek együttműködését a megfelelő közszolgálati intézményekkel, így lehetőségük van arra, hogy befolyásolják a rehabilitáció konkrét céljait és eszközeit, hogy együttműködésüket egyenlő felek megállapodásaként, írásban rögzített, és kölcsönös garanciákat tartalmazó rehabilitációs szerződések, egyéni rehabilitációs tervek foglalják keretbe.

- A személyhez fűződő jogok védelmének elve.

A rehabilitációval kapcsolatos célok

A rehabilitáció során törekedni kell arra, hogy a fogyatékos ember képessé váljon, illetve megőrizze képességét az/a

- alapvető fiziológiai és egyéb létszükségleteinek önálló vagy segítséggel történő ellátására,
- emberi kapcsolatok létesítésére és azok fenntartására, családi, rokoni, közösségi kapcsolatrendszer szintjén egyaránt,
- önálló értékkeremtésre, önbecsülésének és társadalmi megbecsülésének ápolására és az előbbre jutásra minden területen,
- saját épüléséhez az oktatás, a szakképzés, a sport, a kultúra, a rekreáció lehetőségeinek felhasználására,
- szabad akaratára és állampolgári jogai alapján való részvételre a közéletben.

Ahhoz, hogy a fogyatékos személyek teljesebb életet élhessenek, rehabilitációs segítséget kell számukra biztosítani.

A támogató szolgálat céljainak megvalósulása hosszú távon hozhat értékelhető és kedvező változásokat. A helyi közösségben, a közvetlen környezetben a segítőkészség erősítésével, a társadalmi szolgáltatások bővítésével együtt lehet alapvető változásokat elindítani. Arra kell törekedni, hogy egyre több egészséges gyermek és felnőtt pozitív élményként élje meg a fogyatékos emberekkel való napi kapcsolatait.

A fogyatékos személyek számára nyújtott segítségnyújtás formái különböző területeken valósulhatnak meg:

- A motorizáció, telekommunikáció és informatika mai szintjén a jelenleginél sokkal szélesebb körben lehet kellő rugalmassággal adaptálható technikai eszközök használatát biztosítani.
- A szociális intézményi ellátások szabályozására és fejlesztésére irányuló szociálpolitikai prioritások mellett, egyre jelentősebb figyelem fordítandó az alapellátási körbe tartozó személyi segítő szolgálatok kiépítésére és szabályozására, az önkormányzati, állami és nem állami kötelezettségvállalás pontosítására. Erősíteni szükséges a civil szervezetek nagyobb részvételét az ellátásokban.
- Növelni szükséges a nappali elfoglaltságot és megfelelő ellátást biztosító szolgáltatási kört, amelynek igénybevétele segíti a fogyatékos személyek szüleit, hozzátartozóit a munkavállalásban.
- Ösztönözni kell a fogyatékos személyek támogatási szolgáltatásaira felkészítő és életfeltételeinek a javítását célzó szakemberképzést.
- Ösztönözni kell a fogyatékos személyek oktatásban történő integrációját, különösen az életfeltételeiket javító felsőfokú végzettség megszerzését.



- A munkahelyi integráció elősegítése érdekében szélesíteni kell azokat az eszközöket, feltételeket, amelyek igénybevétele mellett több fogyatékos ember dolgozhat az ép emberekkel együtt.
- Bővíteni szükséges mindazon információszoigálató, tanácsadó, közvetítő szolgálatoakat és tréningeket, amelyek révén a fogyatékos emberek tájékozódhatnak az általuk igénybe vehető szolgáltoatások köréről, s amelyek segítséget nyújtanak ahhoz, hogy az igényeiket érvényesíthessék.

- A fogyatékos személyek aktív részvételének elősegítése a társadalom életében

Az elemi létszükségletek biztosításán túlmenően alapvető prioritás azon feltételek és támogatások erősítése, amelyek lehetőséget teremtenek ahhoz, hogy a fogyatékos emberek érintkezésbe léphessenek más emberekkel és intézményekkel.

A szolgáltoatás biztosítása a Nyírmadai Humán Szolgáltoató Központ intézményen belül integrált formában valósul meg, különálló szervezeti egység formájában.

A fogyatékkal élők nappali intézménye a látás-, hallás-, értelmi-, mozgásfogyatékkal élők, halmozottan fogyatékos személyek, illetve autisták részére - megfelelő szakemberekből álló team közreműködésével színvonalas szolgáltoatást biztosít: egészségügyi alapellátás megszervezése, a szakellátásokhoz való hozzájutás segítése, hivatalos ügyintézésben segítségnyújtás, munkavégzés lehetőségének szervezése, mozgásfejlesztés, mozgásszervi rehabilitáció. Mindezen szolgáltoatások mellett kiemelten hangsúlyozott szerep jut a sérült személyek családjainak, hiszen a nappali intézmény igénybevételel a családok tehermentesítése is kiemelt cél.

***Az alábbi szolgáltoatási elemek biztosítottak: a szakmai programban a szolgáltoatás részeként megjelenő alábbi tevékenységek összessége:***

- ***tanácsadás:*** az igénybe vevő bevonásával történő, jogait, lehetőségeit figyelembe vevő, kérdésére reagáló, élethelyzetének, szükségleteinek megfelelő vélemény-, javaslatkialakítási folyamat, a megfelelő információ átadása valamilyen egyszerű vagy speciális felkészültséget igénylő témában, amely valamilyen cselekvésre, magatartásra ösztönöz, vagy nemkívánatos cselekvés, magatartás elkerülésére irányul,
- ***esetkezelés:*** az igénybe vevő, vevők szükségleteinek kielégítésére (problémájának megoldására, illetve céljai elérésére) irányuló, megállapodáson, illetve együttműködésen alapuló, tervszerű segítő kapcsolat, amely során számba veszik és mozgósítják az igénybe vevő, vevők saját és támogató környezete erőforrásait, továbbá azokat a szolgáltoatásokat és juttatásokat, amelyek bevonhatók a célok elérésébe, újabb problémák megelőzésébe,
- ***gondozás:*** az igénybe vevő bevonásával történő, tervezésen alapuló, célzott segítség mindazon tevékenységek elvégzésében, amelyeket saját maga tenne meg, ha erre képes lenne, továbbá olyan rendszeres vagy hosszabb idejű testi-lelki támogatása, fejlesztése, amely elősegíti a körülményekhez képest legjobb életminőség elérését, illetve a családban, társadalmi státuszban való megtartását, visszailleszkedését,
- ***gyógypedagógiai segítségnyújtás:*** a fogyatékoságból adódó akadályoztatottság kompenzációjára szolgáló - a gyógypedagógia körébe tartozó - komplex tevékenységrendszer az igénybe vevő, családja és környezete képességeinek legteljesebb kibontakoztatása, a funkciózavarok korrekciója és a rehabilitáció érdekében,



- *felügyelet:* az igénybe vevő lakó- vagy tartózkodási helyén, illetve a szolgáltatásnyújtás helyszínén lelki és fizikai biztonságát szolgáló, személyes vagy technikai eszközzel, eszközökkel biztosított kontroll,
- *háztartási segítségnyújtás:* az igénybe vevő segítése mindennapi életvitelében, személyes környezete rendben tartásában, mindennapi ügyeinek intézésében, valamint a személyes szükségleteinek kielégítésére szolgáló lehetőségek és eszközök biztosítása, ha ezt saját háztartásában vagy annak hiányában nem tudja megoldani,
- *szállítás:* javak vagy szolgáltatások eljuttatása az igénybe vevőhöz, vagy az igénybe vevő eljuttatása a közszolgáltatások, szolgáltatások, munkavégzés, közösségi programok, családi kapcsolatok helyszínére, ha szükségleteiből adódóan mindezek más módon nem oldhatóak meg,
- *készségfejlesztés:* az igénybe vevő társadalmi beilleszkedését segítő magatartásformáinak, egyéni és társas készségeinek kialakulását, fejlesztését szolgáló helyzetek és alternatívák kidolgozása, lehetőségek biztosítása azok gyakorlására.

Kapacitását illetően a fogyatékkal élők nappali intézménye napi rendszerességgel 40 fő ellátását biztosítja.

A fogyatékos személyek nappali intézménye leendő ellátotti körére vonatkozó információk az elkészített szükségletfelmérés (50 fő megkérdezése) és a működő támogató szolgálat ellátotti köre alapján veendő figyelembe az alábbiak alapján:

Szükségletfelmérés alapján a megkérdezett 50 fő fogyatékkal élő személy esetében valamennyien felnőttek voltak, a fogyatékosági csoportok alakulása alapján

- mozgássérült: 7 fő, azaz 14%
- látássérült: 4 fő, azaz 8%
- hallássérült: 5 fő, azaz 10%
- értelmi fogyatékos: 28 fő, azaz 56%
- halmozottan sérült: 4 fő, azaz 8%
- autista: 2 fő, azaz 4%.

A fogyatékos személyek nappali intézménye szakmai programjának célja, a fogyatékos személyek esélyegyenlőségének, önrendelkező képességének, önálló életvitelének, a társadalmi életben való aktív részvételének biztosítása az egészségügy, a foglalkoztatás, a szociális, az oktatás különböző területein, színterein. A szakmai program átfogóan tartalmazza mindazokat az elveket, célokat és feladatokat, amelyek az esélyegyenlőségi törvény figyelembe vételével az önkormányzatok és intézményeik, a civil szervezetek, valamint a fogyatékos személyek aktív részvételét és a társadalom egészének segítőkészségét kívánja megcélozni, összehangolni.

További cél, hogy a fogyatékoságból eredő társadalmi hátrányok enyhüljenek; az egyes emberek fizikai, szellemi és mentális állapotából származó társadalmi egyenlőtlensége csökkenjen, és a fogyatékos emberek minél teljesebb, hasznosabb tagjai legyenek a társadalomnak.

A szakmai program megvalósulásának eredményessége abban mutatkozik leginkább meg, hogy hatékonyan elősegíti azt a szemléletváltást, amelynek értelmében a társadalom tagjainak, szervezeteinek és az állami szerveknek oly módon kell tevékenységüket végezni, hogy az a fogyatékos emberek teljes társadalmi egyenrangúságát biztosítsa.



A szakmai program alapvető elvei, melyeknek szem előtt tartása a fogyatékos személyek esetében fokozottabban hangsúlyos, az alapvető emberi jogok érvényesülése.

## I./2.

### MÁS INTÉZMÉNYEKKEL TÖRTÉNŐ EGYÜTTMŰKÖDÉS MÓDJA

Nyírmada a szociális ellátórendszer vonatkozásában helyi szinten a társult településeket is ide értve központi szerepet foglal el, hiszen a korábbi években, mint gesztor település vállalta fel a szociális és gyermekjóléti alapellátás tevékenységek biztosítását. A területen működő hasonló intézmények, mint például a baktalórántházai Kistérségi Szociális Központ, vagy a Ramocsaházi Nyírségi Napfény Összevont Intézmény, vagy a leveleki Szociális Alapszolgáltatásokat Biztosító Intézmény vezetőivel és munkatársaival hosszú múltra visszatekintő szakmai kapcsolatot ápolunk, ugyanis 2004-től a kistérségi rendszerben együtt munkálkodhattunk a Baktalórántházai Kistérségben.

A helyi szakmai együttműködésünk alapja a helyi jelzőrendszerben lévő szereplők, szervezetek, melyek a következők:

- Helyi Önkormányzatok
- Roma Nemzetiségi Önkormányzatok
- Munkaügyi Kirendeltségek
- Háziiorvosi Szolgálatok
- Család- és gyermekjóléti szolgálatok
- Gyerekházak
- Egyéb szociális intézmények pl.: Szociális Ápolási-Gondozási Központ
- Iskolák, Óvodák
- Rendőrség
- Polgárőrség
- Településüzemeltető Kft.
- Könyvtárak
- Művelődési Házak
- Egyházak
- Egyesületek, Alapítványok: élő kapcsolatokat ápolunk a Gyermekétkeztetési Alapítvánnyal, a Vöröskereszttel, a Humanitas Alapítvánnyal, a Sérült gyermekeket Nevelő Szülők Alapítványával, a Kézenfogva Alapítvánnyal, a MEOSZ- szal stb.

A fentebb felsorolt szervezetek helyi képviselőit minden hónapban szakmaközi megbeszélésre hívjuk, ahol mind a már folyamatban lévő, mind pedig új esetek megbeszélésére sor kerül. A szakmaközi együttműködés alapja a különböző kompetenciával bíró szakemberek közös együttműködése az elérendő cél érdekében. A szakmaközi együttműködésből sok esetben közösségi munkával kialakított sikeres közösségi tevékenységekben is közreműködünk, mint például a városi szüreti napok, vagy a falunapok az egyes településeken, ahol minden évben bemutatkoznak intézményeink szolgáltatásai. Kiemelendő, hogy az együttműködő szervezetek nemcsak ilyen események, hanem krízis alkalmával is jól együtt tudnak működni, mint például a téli időszakban a szociális kerekasztal keretében gondoskodunk a segítségre szoruló személyekről, családokról, például: tűzifa, brikett juttatása, tüzelő felaprítása, hóseprés, étel biztosítása, melegedés biztosítása, utcai őrzőjárat a rendőrség és polgárőrség bevonásával, adományosztás, ruhaosztás, ...

Mindemellett az intézményvezető a területen dolgozó és az ellátásba bevont személyek, szakemberek részvételével kéthetente esetmegbeszélést tart. Évente két alkalommal „szociális

kerek-asztal” megbeszélés keretében lehetőség nyílik a helyi szociális ellátórendszer fejlesztésére, a helyi szükségletihány-változások időbeli észlelésére és annak megfelelően a helyi közösség fejlesztésére is.

## II. AZ ELLÁTANDÓ CÉLCSOPORT JELLEMZŐI

A Nyírmadai Humán Szolgáltató Központ intézmény a biztosított szolgáltatásain keresztül valamennyi korcsoportba és valamennyi célcsoportba tartozó klienst ellát, hiszen a szolgáltatások széles spektrumon belül nemcsak a fiataloktól az idősekig, hanem a fogyatékkal élőkkel, szenvedélybetegekkel, pszichiátriai betegekkel, a társadalom perifériáján élőkkel is foglalkozik.

A társult települések – ellátandó lakosság lélekszáma – illetve a szolgáltatásra jogosultak köre (2011)

\*- gal jelölve a 2014. december 31. napjával a fenntartói társulásból kivált települések.

\*\*-gal jelölve a 2015. december 31. napjával a fenntartói társulásból kivált települések.

\*\*\*-gal jelölve a 2016. december 31. napjával a fenntartói társulásból kivált települések.

\*\*\*\*- gal jelölve a 2017. december 31. napjával a fenntartói társulásból kivált települések.

Megye	Kistérség	Település	Magasabb összegű családi pótlékban részesülők (fő) 2011.04 havi adatok alapján	Fogyatékos támogatásban részesülők száma (fő)	Vakok személyi járadékában részesülők száma (fő)	Összes jogosultak száma (fő)	60 év feletti (fő)	Lakosok száma (fő) 2011. 12. 31.
Szabolcs	Baktalórántházai	Apagy*	36	44	4	84	469	2318
		Baktalórántháza	80	53	0	133	580	3772
		Berkesz***	14	13	0	27	163	824
		Besenyőd*	12	18	0	30	96	730
		Laskod	14	17	0	31	223	1012
		Levelek*	49	37	2	88	462	2979
		Magy*	12	19	1	32	185	1006
		Nyíribrony**	17	17	1	35	246	1116
		Nyírákó	14	10	3	27	149	857
		Nyírkársz****	44	38	1	83	503	2367
		Nyírkércs****	16	16	0	32	174	831
		Nyírmada	87	57	4	148	817	4998
		Nyírtass**	51	29	3	82	369	2087
		Nyírtét*	19	11	0	30	197	1175
		Ófehértó	48	43	1	92	484	2591
		Petneháza*	56	38	3	97	319	1851
		Pusztadobos	23	24	7	54	262	1464
		Ramocsaháza****	34	24	1	59	352	1572
		Rohod*	36	20	2	58	200	1251
<b>Összesen:</b>			<b>662</b>	<b>528</b>	<b>32</b>	<b>1222</b>	<b>6250</b>	<b>34801</b>



Intézményi szakmai mutatók az ellátotti csoportra vonatkozóan

Demográfiai adatok

Ellátási terület lakosság száma a 2015-ös évben

<b>Baktalórántháza</b>	3987
<b>Berkesz</b>	834
<b>Laskod</b>	962
<b>Nyíribrony</b>	1104
<b>Nyírfákó</b>	873
<b>Nyírkarász</b>	2373
<b>Nyírkécs</b>	804
<b>Nyírmada</b>	4890
<b>Nyírtass</b>	2021
<b>Ófehértó</b>	2551
<b>Petneháza</b>	1732
<b>Pusztadobos</b>	1535
<b>Ramocsaháza</b>	1517
<b>Rohod</b>	1235
<b>Összesen:</b>	26418

Szakmai jellemzők a 2015. évre vonatkozóan:

A Nyírmadai Humán Szolgáltató Központ támogató szolgálatánál ellátottak létszáma

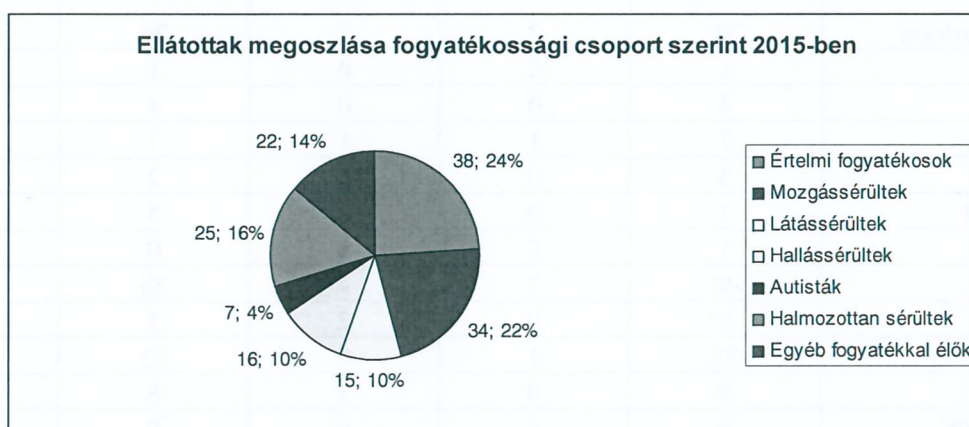
	2014.12.31. napján	2015-ben ellátásba vettek	2015-ben ellátásból kikerültek	2015.12.31. napján	2015.év folyamán ellátottak
<b>Baktalórántháza</b>	31	2	7	26	<b>33</b>
<b>Berkesz</b>	1	0	0	1	<b>1</b>
<b>Laskod</b>	4	0	0	4	<b>4</b>
<b>Nyíribrony</b>	7	1	1	7	<b>7</b>
<b>Nyírfákó</b>	3	0	1	2	<b>3</b>
<b>Nyírkarász</b>	7	0	2	5	<b>7</b>
<b>Nyírkécs</b>	1	0	1	0	<b>0</b>
<b>Nyírmada</b>	40	2	4	38	<b>42</b>
<b>Nyírtass</b>	5	0	2	3	<b>5</b>
<b>Ófehértó</b>	22	1	0	23	<b>23</b>
<b>Petneháza</b>	9	0	1	8	<b>9</b>
<b>Pusztadobos</b>	9	0	0	9	<b>9</b>
<b>Ramocsaháza</b>	6	0	0	6	<b>6</b>
<b>Rohod</b>	8	0	1	7	<b>8</b>

**A Nyírmadai Humán Szolgáltató Központ támogató szolgálatánál ellátottak létszáma  
nemek és korcsoportok alapján 2015. december 31. napján**

	Férfi		Nő		Összesen
	0-17 év	18-x	0-17 év	18-x	
Baktalórántháza	8	12	7	6	33
Berkesz	0	0	0	1	1
Laskod	1	1	1	1	4
Nyíribrony	4	0	1	2	7
Nyírkőr	0	1	1	1	3
Nyírkőr	2	3	1	1	7
Nyírkőr	0	0	0	0	0
Nyírmada	12	10	12	8	42
Nyírtass	3	0	2	0	5
Ófehértó	1	9	2	11	23
Petneháza	1	3	1	4	9
Pusztadobos	3	3	2	1	9
Ramocsaháza	3	1	1	1	6
Rohod	1	3	0	4	8
<b>Összesen:</b>	<b>39</b>	<b>46</b>	<b>31</b>	<b>41</b>	<b>157</b>

**Ellátottak megoszlása fogyatékosági csoportok szerint 2015-ben:**

<b>Értelmi fogyatékosok</b>	<b>38 fő/év</b>
<b>Mozgássérültek</b>	<b>34 fő/év</b>
<b>Látássérültek</b>	<b>15 fő/év</b>
<b>Hallássérültek</b>	<b>16 fő/év</b>
<b>Autisták</b>	<b>7 fő/év</b>
<b>Halmazottan sérültek</b>	<b>25 fő/év</b>
<b>Egyéb fogyatékkal élők</b>	<b>22 fő/év</b>

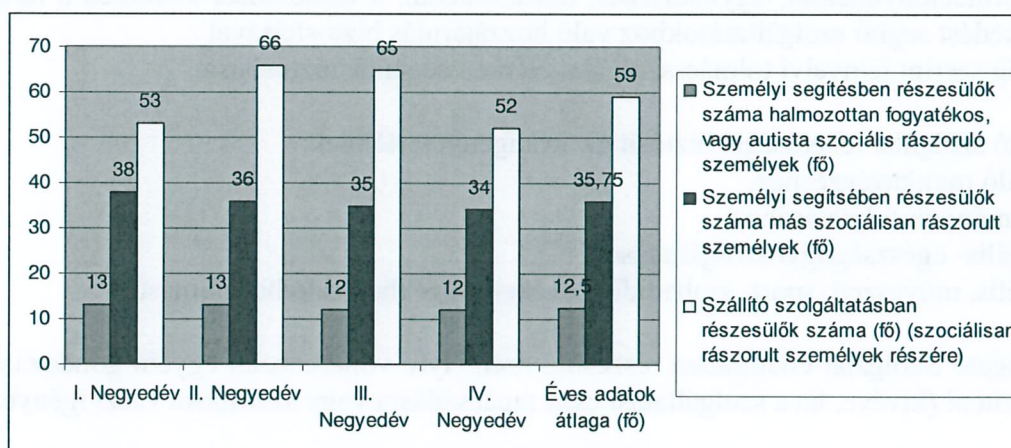


A 2015-ös évben a fogyatékosági típusokat tekintve megállapítható, hogy az összes ellátott 24%-a élt értelmi fogyatékosággal, ez 38 főt jelent, 22%-a mozgássérült, halmazottan sérült az ellátottak 16%-a, 25 fővel. 22 fő él egyéb fogyatékosággal, míg 16 fő hallássérült ellátottunk volt. Legkisebb arányban a látássérültek (15 fő), illetve az autisták (7 fő) voltak.



## 2015. évi szakmai beszámolók alapján negyedévenként

negyedévek	Személyi segítségben részesülők száma halmozottan fogyatékos, vagy autista szociálisan rászoruló személyek (fő)	Személyi segítségben részesülők száma más szociálisan rászorult személyek (fő)	Szállító szolgáltatásban részesülők száma (fő) (szociálisan rászorult személyek részére)
I. negyedév	13	38	53
II. negyedév	13	36	66
III. negyedév	12	35	65
IV. negyedév	12	34	52
<b>Éves adatok átlaga (fő)</b>	<b>12,5</b>	<b>35,75</b>	<b>59</b>



- Személyi segítő szolgáltatásban egy év alatt részesülő fogyatékos személyek száma: 52 fő/év
- Munkaidő kihasználtsági mutató: 87 %
- Szállító szolgáltatásban részesülő személyek száma: 77 fő/év
- Jármű kihasználtsági mutató: 82 %.

### III.

#### A FOGYATÉKKAL ÉLŐK NAPPALI INTÉZMÉNYE FELADATELLÁTÁSÁNAK SZAKMAI TARTALMA, MÓDJA, A BIZTOSÍTOTT SZOLGÁLTATÁSOK FORMÁI, KÖRE, RENDSZERESSÉGE

A Támogató Szolgálat segítséget nyújt a mozgásukban, hallásukban, látásukban, értelmükben fogyatékos embereknek, tehát valamennyi típusú fogyatékkal élő személynek - az alapvető szükségleteinek kielégítésére, szállító szolgáltatás igénybevételére.

#### A támogató szolgálaton belül nyújtott szolgáltatások:

- személyi segítő szolgáltatás,
- szállító szolgáltatás,
- információnyújtás.

A személyi segítő szolgálat működtetésével segítséget nyújt a fogyatékos ember személyi higiéne, életvitel, életfenntartási szükségleteinek kielégítéséhez:

- az ellátást igénybe vevővel segítő kapcsolat kialakítása;
- az orvos utasításának megfelelő alapvető gondozási, ápolási feladatok ellátása;
- segítségnyújtás a higiénia betartásában;
- közreműködés az ellátást igénybe vevő háztartásának vitelében;
- segítségnyújtás az ellátás igénybevevőnek a környezettel való kapcsolattartásban, egészségügyi - szociális ellátásokhoz való hozzájutásban;
- a veszélyhelyzet kialakulásának megelőzésében,
- a kialakult veszélyhelyzet elhárításában;
- részvétel egyéni és csoportos szabadidős foglalkoztató és rehabilitációs programok részvételében;
- az egyszerűsített előgondozást végző személlyel való együttműködés.

A társadalmi életbe való teljes jogú részvételhez segítséget nyújt:

- az információnyújtással, ügyintézással, tanácsadással, a tanácsadást követően a társadalmi beilleszkedést segítő szolgáltatásokhoz való hozzájárulás biztosításával.
- Szükség szerint jelnyelvi tolmácsszolgálat elérhetőségének biztosítása.

A szállító szolgálat lehetőséget biztosít az arra igényt tartóknak:

- az önálló munkavégzéshez,
- a tanulmányok folytatásához,
- a szociális- egészségügyi szolgáltatások,
- kulturális, művészeti, sport- szabadidős tevékenységekhez való hozzájutást.

A Támogató Szolgálat ellátásában részesülő személyre vonatkozóan egyéni gondozási tervet kell készíteni (kivéve, ha a szolgáltatást csak tanácsadásra vagy szállításra veszi igénybe).

#### **Az egyéni gondozási feladatok megvalósítása:**

Az egyéni bánásmód megvalósítása érdekében, a Támogató Szolgálat ellátásában részesülő személyre vonatkozóan egyéni gondozási tervet kell készíteni. Amennyiben a házi orvos véleménye alapján ápolási feladatok ellátása is szükséges, a gondozási terv, ápolási tervvel egészül ki.

A gondozási terv egyénre szabottan határozza meg az ellátásban részesülő állapotának megfelelő gondozást, ápolási, fejlesztési feladatokat és azok megvalósításának módszereit.

A gondozási tervet az ellátás igénybevételét követően egy hónapon belül kell elkészíteni.

A gondozási tervet, annak módosítását, az ellátást igénybe vevő személlyel, illetve törvényes képviselőjével közösen kell elkészíteni. A gondozási terv eredményességének feltétele az ellátást igénybevevő aktív közreműködése.

A gondozási terv elkészítéséről a gondozást végző személy, az abban meghatározott feladatok teljesítésének biztosításáról a szolgáltatás szakmai vezetője gondoskodik.

Az egyéni gondozási terv tartalmazza:

- Az ellátott személy fizikai, mentális állapotának helyzetét.
- Állapotjavulás, illetve megőrzés érdekében szükséges, illetve javasolt feladatokat, azok időbeli ütemezését.
- Az ellátott részére történő segítségnyújtás egyéb elemeit.



Az ellátásban részesülő személlyel közvetlenül foglalkozó szakember folyamatosan figyelemmel kíséri és elősegíti a gondozási tervben meghatározottak érvényesülését. Az egyéni gondozási tervet kidolgozó munkacsoport, illetve a nappali ellátások és az alapellátások esetében a gondozási tervet készítő személy évente – jelentős állapotváltozás esetén annak bekövetkeztekor- átfogóan értékeli az elért eredményeket, és ennek figyelembevételével módosítja az egyéni gondozási tervet.

#### IV.

### A FOGYATÉKKAL ÉLŐK NAPPALI INTÉZMÉNYE ESETÉBEN A SZOLGÁLTATÁS IGÉNYBEVÉTELÉNEK MÓDJJA

Az ellátás igénybevétele önkéntes, az ellátást igénylő, illetve törvényes képviselője szóbeli, vagy írásbeli kérelmére, indítványára történik, melyet a Támogató Szolgálat vezetőjéhez / terápiás munkatársához lehet benyújtani, a 4564 Nyírmada, Kossuth út 49. szám alatt.

Ha az ellátást igénybe vevő cselekvőképtelen, a kérelmet, illetve indítványt – az érintett személy véleményét lehetőség szerint figyelembe véve – a törvényes képviselője terjeszti elő. A korlátozottan cselekvőképes személy a kérelmét, indítványát a törvényes képviselő beleegyezésével, vagy, ha a bíróság e tekintetben nem korlátozta, önállóan terjeszti elő.

Támogató szolgáltatás esetén a kérelem előterjesztésekor mellékelni kell a **9/1999 (XI. 24.) SzCsM rendelet** az 1. számú melléklet I. része szerinti orvosi igazolást.

A Szt. 115/A. §-a vagy a fenntartó döntése alapján térítésmentesen biztosítandó ellátások kivételével valamennyi személyes gondoskodási forma esetén a kérelem előterjesztésekor be kell nyújtani az 1. számú melléklet II. része szerinti jövedelemnyilatkozatot.

Támogató szolgáltatás esetén az a személy is ellátható, aki a szolgáltató vagy intézmény külön jogszabályban meghatározott ellátási területén tartózkodik, de ott nem rendelkezik bejelentett lakóhellyel vagy tartózkodási hellyel.

Támogató szolgáltatás esetében a szolgáltatás igénybevételére irányuló kérelemhez mellékelni kell a szociális rászorultságot igazoló iratokat, illetve azok másolatát.

A szociális rászorultság igazolására a következő iratokat, nyilatkozatokat lehet elfogadni:

- az egészségi állapoton, illetve a betegségen alapuló szociális rászorultság esetében a külön jogszabály szerinti, két évnél nem régebbi 1. számú melléklet I. része szerinti orvosi igazolást, illetve
- pszichiáter vagy neurológus szakorvosi szakvéleményt;
- az egyedül élés igazolására a szolgáltatás igénybevételére irányuló kérelemben feltüntetett adatokat;
- az életkor igazolására a személyazonosításra alkalmas okmány másolatát;
- a súlyos fogyatékoság igazolására az Szt. 65/C. §-ának (6) bekezdése szerinti iratot.

Amennyiben a szociális rászorultság az Szt. alapján több feltétel egyidejű fennállásán alapul, valamennyi feltételt külön igazolni kell.



Az intézményvezető a szociális rászorultság fennállását vagy annak hiányát rögzíti az Szt. 20. §-a szerinti nyilvántartásban.

A szociálisan nem rászorult igénylőt írásban tájékoztatni kell arról, hogy a szolgáltatást részére az intézmény, szolgáltató biztosítja-e, illetve a térítési díj összegéről.

Ha a szolgáltatást igénylő a kérelem benyújtásakor nem rendelkezik a rászorultságot igazoló irattal, az intézményvezető döntése alapján legfeljebb 60 napig a szociálisan rászorultakra vonatkozó szabályok szerint biztosítható a szolgáltatás. Ha az igénybe vevő a kérelem benyújtásától számított 60 napon belül nem csatolja a szociális rászorultságát igazoló iratot, rá a kérelem benyújtására visszamenő hatállyal a szociálisan nem rászorult személyekre vonatkozó szabályokat kell alkalmazni. Ha az igénybe vevő a szociális rászorultságát igazoló iratot 60 napon belül csatolja, a kérelem benyújtására visszamenő hatállyal szociálisan rászorultnak kell tekinteni.

Ha a szociális rászorultság határozott ideig áll fenn, a határozott idő leteltét követő 60 napig a felülvizsgálat alatt álló személy számára továbbra is a szociálisan rászorultakra vonatkozó szabályok szerint kell biztosítani az ellátást. Ha az igénybe vevő

- a határozott idő leteltétől számított 60 napon belül nem csatolja a szociális rászorultságát igazoló iratot, rá a határozott idő leteltére visszamenő hatállyal a szociálisan nem rászorult személyekre vonatkozó szabályokat kell alkalmazni,
- a szociális rászorultságát igazoló iratot 60 napon belül csatolja, a határozott idő leteltére visszamenő hatállyal szociálisan rászorultnak kell tekinteni.

Ezt követően az intézményvezető értesíti az ellátottat a szolgáltatás igénybevételének kezdetéről, illetve annak feltételeiről. A megállapodást az intézményi ellátás igénybevételének időpontjában, írásban kell megkötni.

A megállapodás tartalmazza:

- az ellátás kezdetének időpontját,
- az intézményi ellátás időtartamát (a határozott vagy határozatlan időtartam megjelölését),
- az igénybevevő számára nyújtott szolgáltatások tartalmát,
- a személyi térítési díj megállapítására, fizetésére vonatkozó szabályokat, amennyiben az ellátás térítésdíj-fizetési kötelezettséggel jár,
- az ellátás megszűnésének, megszüntetésének módjait.
- az igénybevevő természetes személyazonosító adatait.

Igényelhető szolgáltatások: - a segített személy részvételével személyi segítség körében:

- bevásárlás
- közreműködés a lakókörnyezeti higiénia megtartásában
- ügyintézés, érdekképviselet
- közreműködés a személyi higiénia megtartásában
- kíséret biztosítása, mobilizálás lakáson kívül
- segítség a háztartásban
- mentális támogatás, információ
- fizikai támogatás, mobilizálás
- társalgás, szórakoztatáshoz való hozzájutás elősegítése
- egyéb



Igényelhető szolgáltatások: - a személyi szállítás körében:

- szállítás és orvosi igazolás alapján személyi kíséret szállításkor
  - egészségügyi szolgáltatóhoz
  - oktatási intézménybe
  - munkahelyre
  - egyéb szolgáltatókhoz, intézményekhez
  - családtaghoz, rokonhoz
  - sportrendezvényre
  - kirándulásra
  - egyéb szabadidős tevékenységre
  - egyéb, fel nem sorolt helyekre.

## V.

### A SZOLGÁLTATÁSRÓL SZÓLÓ TÁJÉKOZTATÁS HELYI MÓDJAI

A szociális és gyermekjóléti ellátást a társuló településeken munkatársaink közreműködése által személyesen, az együttműködő intézmények útján - a helyi jelzőrendszer tagjain keresztül: Szociális Ápolási - Gondozási Központ, Védőnői Szolgálat, Rendőrőrs, Általános Iskola és Óvoda, Mocorgó Gyerekház, Polgármesteri Hivatalok, Gyámhivatalok, Házi- és gyermekorvosok, Pártfogó Felügyelet hivatásos pártfogói. A hirdetményeket, szórólapokat a forgalmas helyi üzletekben, postahivatalokban, közintézményekben, gyógyszertárakban helyezük el.

Mindemellett a települési újságokban, például a Madai Hírekben, rádióműsorokban, televíziós műsorokban, mint például a Szamos TV-n keresztül is propagáljuk szolgáltatásainkat.

Szívesen élünk az internet adta lehetőségekkel is: a nyirmada.hu és a Facebook-on (Nyírmadai Humán Szolgáltató Központ) keresztül az intézmény oldalán is megosztjuk az aktualitásokat. A Madai Hírekben (kéthavonta jelenik meg) minden alkalommal közzéteszük az intézményünk aktualitását. A Facebook-on szintén fotókon keresztül jelenítjük meg a nappali intézmény és az egyes szolgáltatások tevékenységeit, eseményeit.

Nagy hangsúlyt fektetünk a személyes kapcsolatfelvételre – elbeszélgetésre. Ebben nagy segítséget jelent a Nyírmadai Humán Szolgáltató Központ család- és gyermekjóléti szolgálata, az egyes településeken lévő Védőnői Szolgálat, hiszen ők azok elsősorban, akik betekintést nyernek egy-egy család mindennapi életébe, és mint jelzőrendszerünk tagjai, elsőként jelzik a jelentkező pszichés, illetve szenvedélybetegséggel kapcsolatos problémát. A településeken működő háziorvosi szolgálattal több, mint tíz évre visszanyúló jó szakmai kapcsolatnak köszönhetően szintén számítunk a segítségre, mellyel a prevenció minden szintjén hatékony előrelépést tehetünk a klienseink betegségútjának kezelésében, szinten tartásában, lehetőség szerint javításában. A klienseink bevonása és az intézmény látogatottságának elősegítése a terápiás munkatársak mellett a családsegítők családlátogatásaival, személyes megkereséseivel történik. Természetesen lehetőséget biztosítunk minden érdeklődő és családtagja számára négy szemközti segítő beszélgetésre, a szolgáltatásra való ráhangolódásra, a jelentkező problémák megoldáskeresésére.



## VI. AZ ELLÁTOTTAK ÉS A SZOLGÁLTATÁST VÉGZŐK JOGAINAK VÉDELMEVEL KAPCSOLATOS SZABÁLYOK

Az ellátottak minden tagja jogosult szociális helyzete, egészségi és mentális állapota figyelembevételével az ellátás által biztosított szolgáltatásokat igénybe venni.

Az ellátást igénybe vevők között nincs hátrányos megkülönböztetés a nemük, vallásuk, nemzeti, etnikai hovatartozásuk, politikai vagy más véleményük, koruk, cselekvőképességük hiánya vagy korlátozottsága, fogyatékoságuk, születési vagy egyéb helyzetük miatt. Az ellátottakat megilleti személyes adatainak védelme, valamint a magánéletükkel kapcsolatos titokvédelem.

Az ellátottak jövedelmi helyzetét csak a jogszabályban meghatározott esetekben lehet vizsgálni. A szolgáltatás olyan módon van végezve, hogy maradéktalanul és teljes körűen tiszteletben tartja az ellátottakat megillető alkotmányos jogokat, különös tekintettel az élethez, az emberi méltóságához, testi épséghez, testi-lelki egészséghez való jogokra.

Az egyes szociális intézmények ellátását igénybe vevő személynek, törvényes képviselőjének joga van az ellátott állapotának felülvizsgálatával kapcsolatos információk megismerésére. Az intézmény vezetője a felülvizsgálatot megelőzően, valamint a felülvizsgálatot követően írásban tájékoztatja az ellátást igénybevevőt - annak állapotát figyelembe véve -, illetve törvényes képviselőjét a felülvizsgálat céljáról, folyamatáról, valamint annak eredményéről.

A fogyatékos személyek jogainak érvényesülése érdekében figyelemmel kell lenni különösen

- a) az akadálymentes környezet biztosítására,
- b) az információkhoz, az ellátottat érintő legfontosabb adatokhoz való hozzáférés biztosítására,
- c) a képességek, készségek fejlesztésére, illetve az állapotfenntartás vagy - javítás lehetőségeinek megteremtésére,
- d) az önrendelkezés elvére, a fogyatékos személy életvitelével kapcsolatos döntéseinek tiszteletben tartására,
- e) társadalmi integrációjukhoz való jogra, más személyekkel történő kapcsolat létesítésére, kapcsolattartásra, valamint intézmények, szolgáltatások igénybevételére, elérésére.

Az ellátott panasza esetén panaszával a terápiás munkatárshoz, illetve az intézmény vezetőjéhez, továbbá a fenntartó felé fordulhat. Az intézmény vezetője 15 napon belül írásban értesíti az ellátottat a panasz kivizsgálásának eredményéről.

Ellátott jogi képviselő a személyes gondoskodást nyújtó alapellátást biztosító intézményi elhelyezést igénybe vevő, illetve a szolgáltatásban részeső részére nyújt segítséget jogai gyakorlásában.



### **Az ellátott jogi képviselő:**

- megkeresésre, illetve saját kezdeményezésre tájékoztatást nyújthat az ellátottat érintő legfontosabb alapjogok tekintetében, az intézmény kötelezettségéről és az ellátást igénybe vevőket érintő jogokról,
- segíti az ellátást igénybe vevő, törvényes képviselőjét az ellátással kapcsolatos panasz megfogalmazásban, kezdeményezheti annak kivizsgálását az intézmény vezetőjénél és a fenntartónál,
- a jogviszony keletkezése és megszűnése, továbbá az áthelyezés kivételével eljárhat az intézményi eljárással kapcsolatosan az intézmény vezetőjénél, fenntartójánál, illetve az arra illetékes hatóságnál, és ennek során- írásbeli meghatalmazás alapján- képviselheti az ellátást igénybe vevőt, törvényes képviselőjét,
- az intézmény vezetőjével történt előzetes egyeztetés alapján tájékoztatja a szociális intézményben foglalkoztatottak az ellátottak jogairól, továbbá ezen jogok érvényesüléséről és a figyelembevételéről a szakmai munka során
- intézkedést kezdeményezhet a fenntartónál a jogszabálysértő gyakorlat megszüntetésére,
- észrevételt tehet az intézményben folytatott gondozási munkára vonatkozóan az intézmény vezetőjénél,
- amennyiben az ellátottak meghatározott körét érintő jogsértés fennállását észleli, intézkedés megtételét kezdeményezheti az illetékes hatóság felé,
- a korlátozó intézkedésre, eljárásokra vonatkozó dokumentációt megvizsgálhatja.

A gondozott kérésére az ellátott jogi képviselő elérhetőségét az intézmény dolgozói biztosítani köteles.

Az ellátott jogi képviselő nevét és elérhetőségét az intézményben jól látható helyen ki kell függeszteni.

### **Ellátott jogi képviselők:**

Szabolcs-Szatmár-Bereg megyében: Löwné Szarka Judit /elérhetőségeik - telefonon: 06-20-489-9553 és 06-20/489-9557 / a személyes gondoskodást nyújtó alap- és szakosított ellátást biztosító intézményi elhelyezést igénybe vevő, illetve a szolgáltatásban részesülő részére nyújt segítséget jogai gyakorlásában. Működése során tekintettel van az egészségügyi és a hozzájuk kapcsolódó személyes adatok kezeléséről és védelméről szóló 1997. évi XLVII. törvény rendelkezéseire.

### **A 15/1998. (IV.30.) NM rendelet a személyes gondoskodást nyújtó gyermekjóléti, gyermekvédelmi intézmények, valamint személyek szakmai feladatairól és működésük feltételeiről alapján:**

A személyes gondoskodás során a gyermeki és a szülői jogok tiszteletben tartásával, azok érvényesülését biztosítva kell eljárni:

- a gyermeki jogok minél szélesebb körű érvényesülése érdekében a gyermekjóléti, illetve a gyermekvédelmi szolgáltató tevékenységet végzők gondoskodnak arról, hogy a gyermekek számára megismerhető legyen a gyermekjogi képviselő neve, telefonszáma, valamint fogadóóráinak helye és időpontja.



**Az ellátott településeinken a gyermekjogi képviselő neve:** dr. Kovács Attila,

Elérhetősége telefonon: 06-20/489-95-23 (15.00-18.00 óra között).

E-mail címe: [kovacs.attila@obdk.hu](mailto:kovacs.attila@obdk.hu)

Ügyfélfogadásának ideje és helye:

Terület Gyermekvédelmi Központ

4400 Nyíregyháza, Vasvári Pál u. 2-4.

A gyermeki jogok védelme minden olyan természetes és jogi személy kötelessége, aki a gyermek nevelésével, oktatásával, ellátásával, ügyeinek intézésével foglalkozik.

- A gyermekjogi képviselő ellátja a gyermekvédelmi gondoskodásban részesülő gyermekek jogainak védelmét, és segíti a gyermeket jogai megismerésében és érvényesítésében. A gyermekjogi képviselő kiemelt figyelmet fordít a különleges vagy speciális ellátást igénylő gyermek védelmére.

### **A gyermekjogi képviselő:**

- segít a gyermeknek panaszja megfogalmazásában, kezdeményezheti annak kivizsgálását,
- segíti a gyermeket az állapotának megfelelő ellátáshoz való hozzájutásban, a gyermekjóléti szolgálat esetmegbeszélésén, illetve a területi gyermekvédelmi szakszolgálat elhelyezési értekezletén az ezzel kapcsolatos megjegyzések, kérdések megfogalmazásában,
- a Gyvt. 36. § (2) bekezdése szerinti esetben eljár a gyermek szülője vagy más törvényes képviselője, a gyermek, illetve fiatal felnőtt, valamint a gyermek-önkormányzat felkérése alapján,
- eljár az érdek-képviselői fórum Gyvt. 35. § (4) bekezdése szerint tett megkeresése alapján,
- a gyámhivatal kirendelése alapján képviseli a gyermeket a nevelési felügyelettel kapcsolatos eljárásban,
- jogsértések észlelése esetén javaslatot tehet:
  - gyermekvédelmi igazgatási bírság kiszabására,
  - egyeztető megbeszélés tartására,
  - jogsértő személy továbbképzésére.

A gyermekjogi képviselő jogosult a gyermekjóléti, illetve gyermekvédelmi szolgáltató tevékenységet végző működési területén tájékoztatást, iratokat, információkat kérni, és a helyszínen tájékozódni. A gyermekjogi képviselő köteles a gyermek személyes adatait az adatvédelmi jogszabályoknak megfelelően kezelni.

### **A szociális szolgáltatást végzők jogai:**

A szociális szolgáltatást végzők számára, mint közfeladatot ellátó személy számára biztosítani kell, hogy a munkavégzésükhöz kapcsolódó megbecsülést megkapják, tiszteletben tartásuk emberi méltóságukat és személyes jogukat, munkájukat elismerjék, valamint a munkáltató megfelelő munkavégzési körülményeket biztosítson számukra.



### Etikai kérdések

- Az intézmény dolgozója tevékenységét csak a kliensek és munkatársai személyhez fűződő jogainak és vagyoni érdekeinek messzemenő figyelembevételével végezheti.
- Az intézmény dolgozója munkahelyi és munkaidőn kívüli viselkedésével sem a gondozottak emberi méltóságát, sem az intézmény jó hírét nem sértheti.
- Az intézmény dolgozója az általa végzett tevékenységért, okozott kárért, mulasztásért felelősséggel tartozik.
- Az intézmény dolgozója, valamint a közös háztartásban élő közeli hozzátartozója az intézmény kliensével tartási-, életjáradéki- és örökösödési szerződést a gondozás időtartama alatt, illetve annak megszűnésétől számított egy évig nem köthet a Polgári Törvénykönyvről szóló 2013. évi V. törvény (a továbbiakban: Ptk.) 8:1. § (1) bekezdés 1. pontja értelmében.
- Az intézmény dolgozója munkájáért a kliensektől pénzt, egyéb ellenszolgáltatást nem követelhet, nem fogadhat el.

### Titoktartási kötelezettség

- Az intézmény dolgozóját a kliens és hozzátartozó egész állapotával-, családi vagy egyéb körülményeivel kapcsolatban tudomására jutott adat, tény vonatkozásával időkorlátozás nélkül titoktartási kötelezettség terheli, függetlenül attól, hogy az információt milyen módon ismerte meg.
- A titoktartási kötelezettség nem vonatkozik arra az esetre, ha ez alól az érintett cselekvőképes kliens felmentést adott, vagy ha jogszabály adatszolgáltatási kötelezettséget ír elő.

A szociális szolgáltatást végzők részére szükség szerint, de legalább kéthetenként értekezletet – esetmegbeszélést - tart az intézmény vezetője az egységes jogszabály értelmezés illetve az általános tájékoztatás érdekében.

Nyírmada, 2017. szeptember 29.

A Szakmai program kötelező mellékletei a következők:

1. megállapodások (támogató szolgálat)
2. házirend
3. szervezeti és működési szabályzat

Jóváhagyom:



**Kálmán Béla**

Nyírmadai Szociális Támogató, Családsegítő és  
Gyermekjóléti Szolgálat Társulás Elnöke

Handwritten signature of Haklik Attiláné over a circular official stamp of the Nyírmada Human Service Center.

**Haklik Attiláné**  
intézményvezető



## TARTALOMJEGYZÉK

I. A Támogató Szolgálat célja és feladata.....	2.
I./1. A Támogató Szolgálat programjának konkrét bemutatása, a létrejövő kapacitások, a nyújtott szolgáltatáselemek, tevékenységek leírása .....	3.
I./2. Más intézményekkel történő együttműködés módja .....	7.
II. Az ellátandó célcsoport jellemzői .....	8.
III. A Támogató Szolgálat feladatellátásának szakmai tartalma, módja, a biztosított szolgáltatások formái, köre, rendszeressége .....	11.
IV. A Támogató Szolgálat esetében a szolgáltatás igénybevételének módja .....	13.
V. A szolgáltatásról szóló tájékoztatás helyi módjai .....	15.
VI. Az ellátottak és a szolgáltatást végzők jogainak védelmével kapcsolatos szabályok .....	16.

